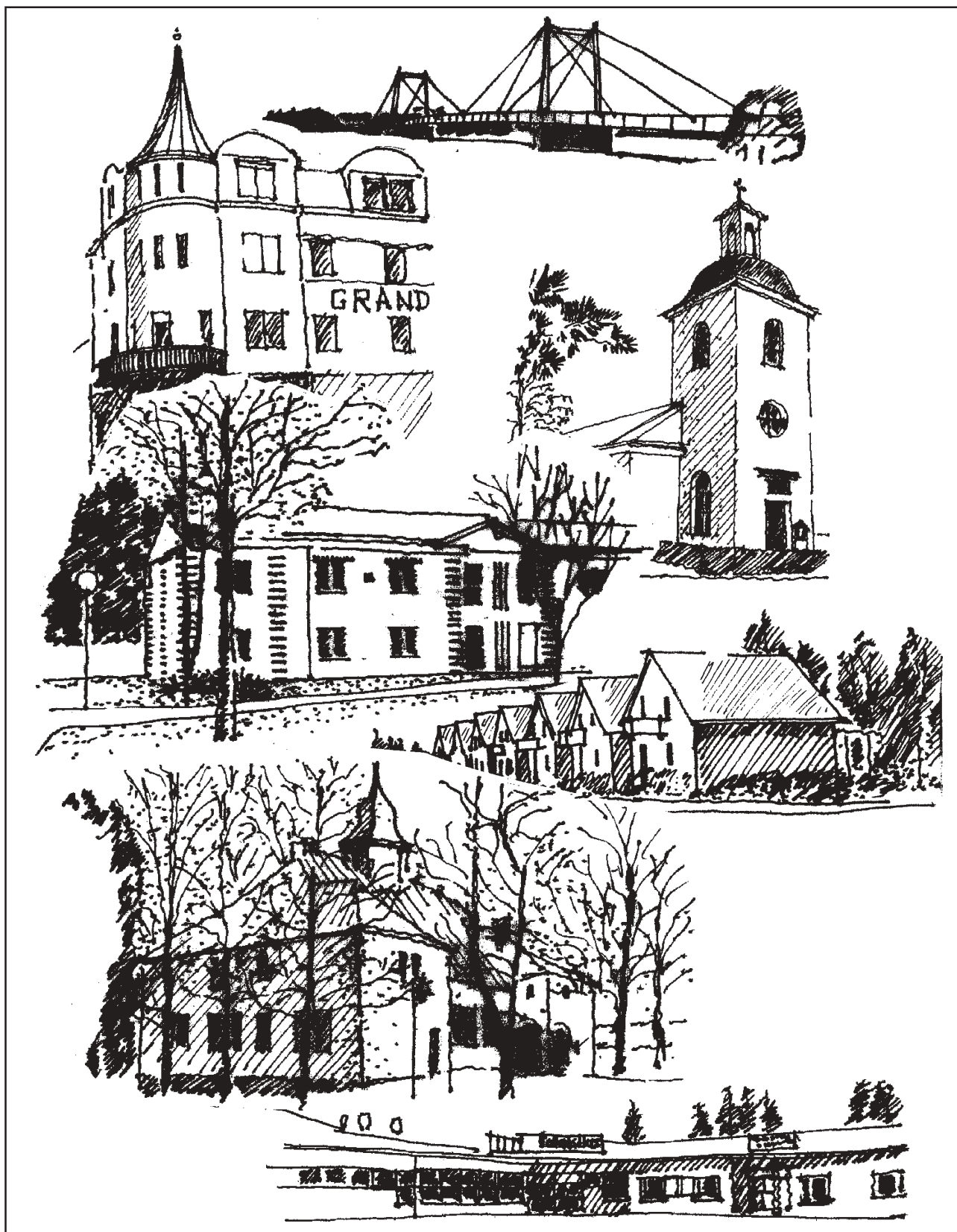


Fördjupad
ÖVERSIKTSPLAN
över Strömsundstätort



INNEHÅLLS- FÖRTECKNING

Förord	3
Inledning	5

Dell Planeringsförutsättningar **6**

Historik	7
Planeringsunderlag med redovisade riksintressen	11
<i>Kommunens syn på planeringsunderlaget</i>	<i>16</i>
Teknisk försörjning	21
Risikanalys	22
Handel och industri	24
<i>Kommunens syn på handel, industri</i>	<i>25</i>
Barnomsorg, skola	27
<i>Kommunens syn på barnomsorg och skola</i>	<i>28</i>
Kultur och fritid	29
<i>Kommunens syn på kultur och fritid</i>	<i>31</i>
Bostadsmiljöer i Strömsund	33
Befolkningsutveckling	37

Dell Förändringochbevarande **38**

Markanvändning, tillika kommunens syn	39
Trafikmiljön	42
<i>Kommunens syn på trafikmiljöer</i>	<i>43</i>
Parker och grönområden	44
<i>Kommunens syn på parker och grönområden</i>	<i>45</i>
Åtgärder i enlighet med denna plan	47

Delll Skisserade förslag, idéer och visioner **48**

Framtida bostadsbyggande	49
Trafik/Parkeringar	51
Studiegrupp för planering av Strömsunds tätort	55
Vision 2010 och Agenda 21	57

FÖRORD

Bakgrund

I juni 1990 antogs i fullmäktige "Översiktsplan över Strömsunds kommun". I planen konstaterades att en för Strömsunds tätort 1978 färdigställd områdesplan var i behov av förnyelse på en rad punkter.

I enlighet med kommunstyrelsens beslut den 4 augusti 1992, § 167 påbörjades arbetet med denna.

På grund av omprioriteringar har arbetet skjutits på framtiden.

Planering av centralorten Strömsund återupptogs och passar väl in nu när också andra framtidsdokument såsom "Vision 2010" och "Agenda 21" är aktuella.

Syfte

Idéer och förslag har diskuterats i olika forum under åren och en del förändringar har skett.

Det förslag till fördjupad översiktsplan som här redovisas har samlat dels de förändringar som redan är planerade, där vägverket eller kommunen står som huvudman, dels den önskvärda utveckling eller de bevarandeintressen som skall vägleda framtida förändringar.

Det huvudsakliga syftet med översiktlig planering är:

- * att redovisa kommunens inställning vid olika typer av exploatering, bevarande och förändring, så att hanteringen av enskilda ärenden underlättas.
- * att utgöra underlag för samnyttjande av markresurser för olika intressen.
- * att utgöra ett "reklamblad" för orten genom att medvetandegöra och dokumentera de förutsättningar som finns för att skapa goda boende- och företagsmiljöer.
- * att lyfta fram frågeställningar kring möjligheterna att uppnå en ur naturresurs-synpunkt hållbar utveckling.

Tidigare planer av det här slaget har varit expansiva i sin karaktär, med förväntade behov av stora, obebyggda markområden för småhus och industrietableringar.

Det finns anledning att nu tillämpa en annan planeringsprincip, eftersom vi vet att villkoren för byggande och etableringar ser annorlunda ut:

- * Större behov av markområden för bostadsbebyggelse är för närvarande inte aktuellt.
- * Den tunga tillverkningsindustrin ersätts alltmer av "kunskapsinriktad" verksamhet, med krav på mindre lokaler med "reklamläge" och vackra omgivningar.
- * Hemarbete och mindre hantverk i anslutning till bostaden blir vanligare i framtiden.
- * Utrymme för kretsloppsanpassning inom planering och byggande har blivit allt viktigare.

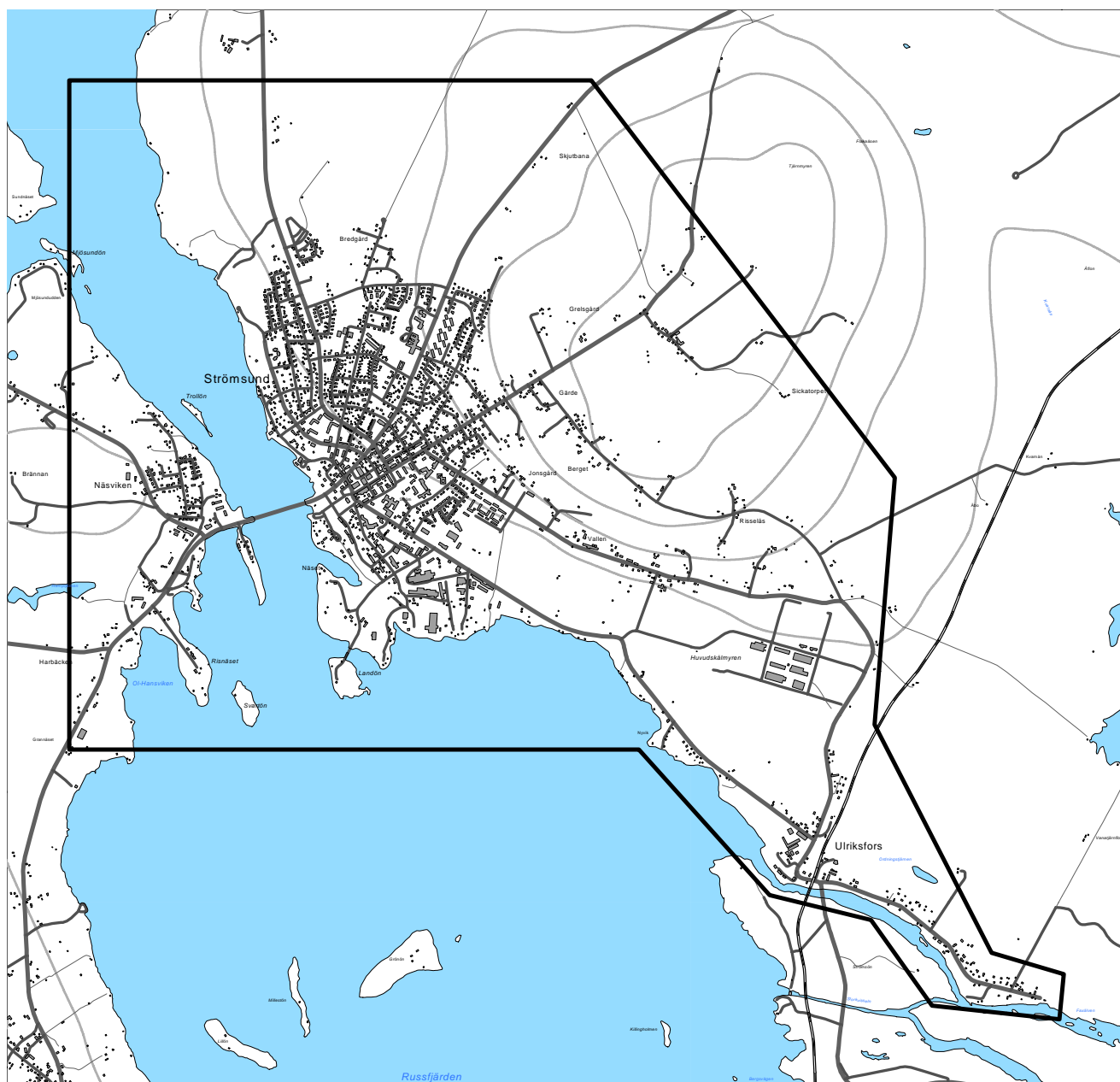
Dalav kommunens översiktsplan

Fördjupad översiktsplan över Strömsunds tätort utgör en del av "Översiktsplan Strömsunds kommun" antagen av kommunfullmäktige 1991.

Andra fördjupningar som antagits är:

- "Översiktsplan för Hammerdal"
- "Fördjupad översiktsplan över Rossön"

Planområdet som avgränsas i den kommunomfattande översiktsplanen stämmer överens med det område som behandlas i aktuell plan.



INLEDNING

Planen delas in i tre delar.

Del 1

Historik, planeringsunderlag och lägesbeskrivning

Denna del inleds med några sidors historik över samhällets framväxt.

Avsikten är att öka förståelsen för samhällets och den byggda miljös karaktär. En insikt som är viktig i diskussionen kring förändring och förnyelse eller bevarande av byggnader och platser inom orten.

De historiska avsnitten är i bild och text hämtade ur olika årgångar av Ströms hembygdsförenings årsbok "Strömsboken".

Ett planeringsunderlag där bl a riksintressen redovisas. Kommunens ställningstagande till innehållet i detta underlag beskrivs.

I en lägesbeskrivning sammanfattas olika verksamheter inom orten och den fysiska miljön kring dessa. De olika bostadsmiljöerna har fått ett särskilt kapitel.

Del 2

Förändring och bevarande

En markanvändningskarta redovisar framtida planeringsmål.

Trafikmiljön behandlas, där en trafikledsplan, antagen i kommunfullmäktige 1976 är vägledande för förslag till förändring.

Parker och grönområden är viktiga inslag i totalmiljön. Många av dem är i stort behov av förnyelse.

Del 3

Idéer och visioner

Del 3 ingår inte i själva beslutsunderlaget utan bifogas planförslaget som en bilaga.

Här samlas en del tankar och skisser om framtida byggande och förändringar.

En studiecirkel har under 1999 fördjupat sig i några frågeställningar vilket redovisas här.

"Vision 2010" och "Agenda 21" inverkan på planeringen av Strömsund kommenteras.

Del I

Planeringsförutsättningar



HISTORIK

Från kyrkby till municipalsamhälle

Fram mot slutet av 1800-talet präglades kyrkbyn Strömsund av ren landsbygdsbebyggelse.

Det strategiska läget vid Ströms Vattudal hade tidigt gjort platsen till en naturlig samlingspunkt för omkringliggande byar.

Mot slutet av 1880 expanderade Strömsund kraftigt, mycket tack vare skogsnäringen. Det var vid denna tid som bygatan tog form och flera byggnader inrymmande handel och offentliga funktioner uppfördes, t ex det stora ordenshuset.

Mellan 1880 och 1900 ökade folkmängden med över 50%. Vid sekelskiftet blev kyrkbyn Strömsund municipalsamhälle. Ortens välstånd ökade tack vare skogsbruk och handel.

Man hyste vid denna tidpunkt förhoppning om att bli Jämtlands andra stad. Under 1900-talets första årtionde drogs järnvägen till Strömsund. Affärlivet tog ny fart och perioden präglades av en livlig nybyggnadsverksamhet. Bl a uppfördes nu det första stenhuset, Grand Hotell.



Översikt över orten med kyrkan i förgrunden. Bilden från omkr 1910.

Flera andra byggnader från det här skedet i Strömsunds utveckling finns kvar idag i ett välbevarat och oförvanskat skick, t ex Missionshuset och Tingshuset, dessutom flera privata villor.

*Text ur "Hus och miljöer med kulturvärde i Strömsunds kommuns tätorter".
Kulturhistorisk utredning 33, Jämtlands läns museum.*

En beskrivning av orten ges i en artikel i Östersunds- Posten den 16 december 1922:

”Den med all önsklig stadsmässighet förbluffande regelbundenhet i fråga om gator, etc som man möter exempelvis i ett sådant municipalsamhälle som Svegsmon, påträffar man icke i Strömsund.

Orsaken härtill ligger i öppen dag Medan Svegsmon är ett alldeles nytt samhälle, upp-
vuxet under de sista åren och så att säga ifyllt i en stadsplan, som ritades innan man
ännu börjat bygga, var Strömsund en tätt bebyggd och betydande plats långt innan det
blev municipalsamhälle och för det samma ordentlig stadsplan upprättades.

Att det under sådana förhållanden måste dra om avsevärd tid innan man hunnit tukta
om samhället och få det samma att passa in i en ordentlig stadsplans regelbundna och
rätlinjiga system, är uppenbart.”



Gammal bild från Storgatan med den trähusbebyggelse som till största delen revs i början på 70-talet.

Artikel och foton ur Hembygdsföreningens årsböcker, 1986 och 1990.

De första planerna

Arbetet med stadsplan för municipalsamhället påbörjades under 1900-talets första årtionde. 1910 upprättades ett förslag av Kommunal Tekniska byrån i Stockholm.

Den byggde sin plan på det utseende samhället redan fått, utnyttjade så vitt möjligt befintliga vägar och nya gator utlades mellan de redan befintliga tomterna. Den 23 november 1911 antogs denna av municipalstämman men först den 12 september 1916 kunde den av konungen gillas och stadfästas.

Då först kunde byggnadsnämnden, som samvetsgrant valts för respektive fyraårsperioder, träda fram och säga: "här skall skåpet stå", då det gällde ny- eller ombyggnad av hus. Byggnadsnämnden fick annars under tiden lugnt se på att ett par små hus, salustånd, växte upp vid Storgatan.



Karta över Strömsunds municipalsamhälle från 1945.

Centrumplaner

År 1965 upprättades stadsplan för centrum, vilken gick under benämningen "saneringsplan för centrum". Syftet var att "bereda goda lokaler för modern handel och goda bostäder samtidigt".

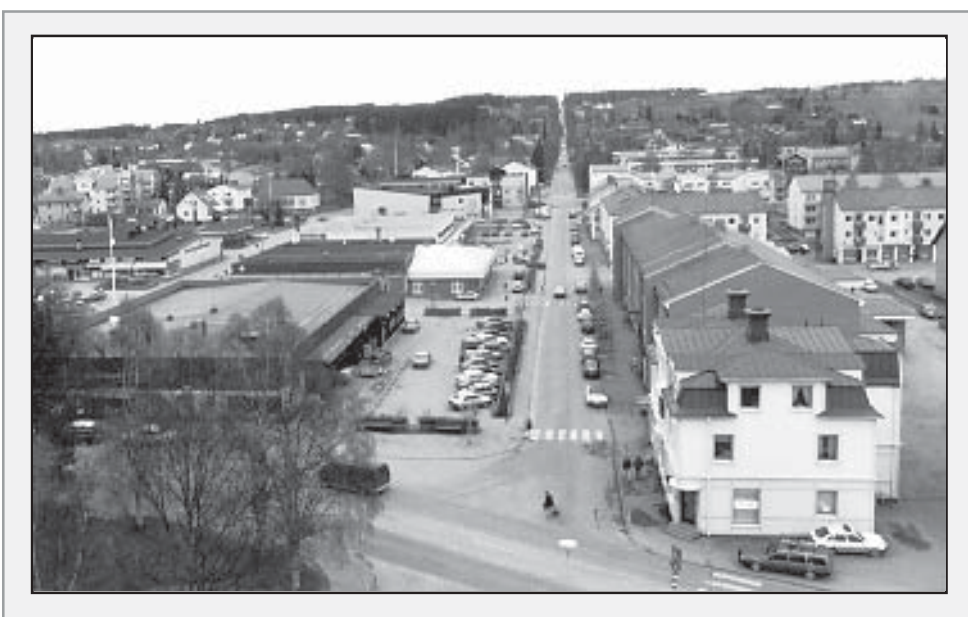
Strömsunds centrum gick samma öde till mötes som många svenska städer och samhällen vid den här tiden. Gammal trähusmiljö skulle ge plats åt nya, stora affärshus och breda gator för bilarnas framkomlighet. Resultatet av de saneringar som genomfördes under den här tiden blev en utarmning av samhällets karaktär, där detaljrikedom och variation ersattes med storskalighet och enformighet.

Detaljplanerna omfattade stora delar av centrum. Storgatan har genom saneringsplaneringen i rumslig mening tappat den västra "väggen" när de nya husen drogs in från gatulivet.

Genom de planteringar som genomförts under 80-talet har gaturummet i viss mån återskapats.



Storgatan från kyrktornet. Gammal bild



Storgatan från kyrktornet idag.

PLANERINGSUNDERLAG

med redovisade riksintressen

Planeringsområdet berörs av ett flertal statliga intressen vilka Länsstyrelsen enligt miljöbalken är satt att bevaka. *Berörda riksintressen som redovisats är:*

Kommunikation och Totalförsvaret, kartblad 1

Riksväg 45 utgör riksintresse för kommunikation och är av stor betydelse för fjärtrafik. För riksväg 45 gäller Väglagen § 47 med ökat skyddsavstånd till 30 meter inom på kartan markerat område.

Järnvägen utgör också riksintresse för kommunikation. Prövning av lov och förhandsbesked som kan påverka framkomligheten och säkerheten utmed järnvägen skall ske i samråd med SJ och Banverket.

I områdets nordöstra del finns ett förordnande som innebär förbud mot bebyggelse mm till hinder för försvaret samt en utvidgad bygglövsplikt inom på kartan markerat område.

Rennäring, fiske, strandskydd samt jordbruksmark, kartblad 1

- * Hela planeringsunderlagsområdet är upptaget som vinterbetesområde för rennäringen. På kartan finns markerat övernattnings- och uppsamlingsområde.
- * Området har av Länsstyrelsens fiskeenhet klassificerats som ett område av stor allmän betydelse för fisket enligt "Fiskeplan för Strömsunds kommun", utgiven 1992. I denna fiskeplan har de s k. Kvisslorna vid Ulriksfors utpekats som värdefulla vattendrag och de närliggande markområdena som hänsynsområden.
- * Strandskydd hävdas inom Miljöbalken 7 kap,14 §
- * Jordbruksmark

I kartmaterialet finns den aktiva jordbruksmarken redovisad och klassificerad. Klassindelningen är gjord av Länsstyrelsens lantbruksenhet och omfattar följande klasser:

1. Brukningsvärd åkermark, värdefull för jordbruket
2. Brukningsvärd åkermark med något sämre brukningsförhållanden
3. Åkermark där annan markanvändning kan diskuteras

Hälsa-och säkerhetsaspekter (skyddsavstånd, buller, immisioner, trafiksäkerhet m.m.)

Nedanstående avstånd till verksamheter är rekommenderade skyddsavstånd och skall betraktas som varselzoner d v s att bestämmelserna i PBL 12 kap kan komma att aktualiseras. Inom parantes avgiven myndighet har uppgivit aktuellt avstånd.

- Djurstallar 150 m (Länsstyrelsen, Lantbruksenheten)
- Större djurhållningsanläggningar (t ex fler än 50 kor eller hästar) 500 m (Naturvårdsverket)
- Brukad jordbruksmark, 30 m (Länsstyrelsen, Lantbruksenheten)
- Järnvägen, 50 m (Banverket)

Ett underlag för prövning vad gäller säkerhet utgör "Riskanalys för Strömsunds kommun", framtagen av kommunens räddningstjänst.

Förorenade marker

Vad gäller förorenade marker och deponier pågår för närvarande en inventering av områden där verksamheter såsom bensinstationer, industrier, depåer o s v har förekommit. Kommunen bevakar inventeringsarbetet och de eventuella åtgärder som skall företas.

Miljöbodrar

Miljöbodarna samlar in miljöfarligt avfall från framförallt hushållen. Avfallet samlas sedan på en plats inom sopstationen för vidare transporter och hantering.

Radon

En radonutredning omfattande hela kommunen gjordes 1993. Den redovisar måttlig förhöjning (50-100 kBq/m³) inom vissa delar av Strömsunds tätort.

Kulturmiljöer, kartblad2

Strömsund utvecklades under slutet av 1800-talet från att vara en kyrkby med utpräglad landsortsbebyggelse till en tätort där handel och offentliga funktioner samlades. För att visa samhällets utveckling har de gamla byvägarna och bebyggelsen enligt lagaskifteskartan från 1857 redovisats på kartblad 2.

Byarna Jonsgård-Grelsgård, öster om samhället, är i Jämtlands läns museum kulturhistoriska utredning 17 över Strömsunds kommun redovisade som en kulturhistorisk värdefull miljö. Här ligger en rad gårdar med stora boningshus och ladugårdar från det sena 1800-talet som berättar om gångna tiders jordbruksbebyggelse och bygdeutveckling. Miljön besitter byggnadshistoriska och miljömässiga värden. Områdets avgränsning redovisas på kartan.

På kartan redovisas även de kulturhistoriskt värdefulla byggnaderna som finns med i läns museets kulturhistoriska utredning 33, *Hus och miljöer med kulturvärde i Strömsunds kommuns tätorter*. Till kartan finns en förteckning över byggnaderna.

Fornlämningarna inom området har prickats ut med respektive fornlämningsnummer på kartan och till detta följer en förteckning över fornlämningarna.

Kulturhistoriskt värdefulla byggnader i Strömsunds kommun, kartblad 2a, b

Nedan redovisas de byggnader som läns museet har utvärderat som kulturhistoriskt värdefulla. Fastighetsbeteckningarna är desamma som i förteckningen i läns museets kulturhistoriska utredning 33. Förteckningen har också synats av mot den nya registerbeteckningen och i de fall fastigheten har nytt namn står detta inom parentes. Den romerska siffran inom parentes efter varje byggnad hänvisar till byggnadsinventeringsblanketterna.

Nr Fastighet	Kulturhistoriskt värdefulla byggnader
STRÖMSUND	
1 Muraren 4	Boningshus 1919 (I)
2 Gäddan 7	Boningshus 1920 (I)
3 Harren 8	F d jordbruksfastighet/förvaltarbostad 1880 (I) flygelbyggnad 1880 (II) (ursprungligen 2)
4 Minken 6	Boningshus 1930 (I), Ladugård 1930 (II)
5	Boningshus 1890 (I), Gårdsbyggnad 1900 (II)
6 Björnen 12	Boningshus 1890 (I), Ladugård 1924 (II)
7 Linden 13	Fd boningshus/uthus 1880 (I)
8 Linden 14	Boningshus 1927 (I)
9 Gärde 3:15	Boningshus 1880 (I)
10 Gärde 4:3	Kuskbostad/fritidshus 1890 (I) uthus, ekonomibygnad, 1890 (II)
11 Stg 285 (Tranan 33)	Boningshus 1890-1900 (I), ekonomibygnader 1900 (II)
12 Näset 1:246	Boningshus 1880 (I)
13 Strömsund 2:26	Boningshus ?/föreningslokal 1890 (I)
14 Laxen 7	Bryggerikallare 1800-talets slut (II)
15 Laxen 8	Boningshus 1890-1900 (I)
16 Laxen 5	Boningshus 1913 (I)
17 Laxen 10	Boningshus/kontor 1940 (I)
18 Laxen II	Boningshus 1906 (I)
19 Järven II	Grand Hotell 1910 (I)
20 Järven 9	Fd skola/Boningshus 1911 (I)

Nr Fastighet	Kulturhistoriskt värdefulla byggnader
21 Löjan 4	Telegrafstation/hyresfastighet 1923 (I)
22 Eken I	Boningshus, affärslokal 1910-20 omb (I)
23 Stg 27 (Strömsund 3:3)	Stationshus/busstation 1912 (I), godslokaler 1940-50 (II)
24 Stg 304 (Sleipner 13)	Hyresfastighet 1910 (I)
25 Hasten 10	F d ordenshus/affärslokal 1890 (I)
26 Stg 198 (Alen 6)	Missionshus, Frälsningsarmén 1901 (I)
27 Stg 196 (Alen 5)	Boningshus 1920 (I)
28 Häggen 6	Boningshus, affärslokal 1914 (I)
29 Häggen 3	Boningshus/kontor 1890-1900 (I)
30 Ugglan 2	Gröna skolan (I)
31 Bofinken 18	F d boningshus/ekonomibyggnad 1800 (II)
32 Ejdem 16	Boningshus 1926 (I)
33 Bofinken 17	Hyresfastighet 1905 (I)
34 Stg 247 (Tor 24)	Skola/fritidsgård 1900 (I)
35 Tor 17	Boningshus 1926 (I)
36 Stg 262 (Strömsund 2:36)	Bakstuga 1800 (I)
37 Verdandi 6	Kvarn 1900 (I)
38 Stg 276 (Strömsund 2:43)	F d boningshus 1860 (III)
39 Stg 276 B (Strömsund 2:45)	Boningshus 1860 (II)
40 Stg 276 A (Strömsund 2:44)	Boningshus 1890 (I)
41 Domherren 1	Tingshus 1911 (I)
ULRIKSFORS	
42 Risselås 1:28	Boningshus 1920
43 Risselås 1:167	Boningshus 1930
44 Risselås 1:21	Boningshus (I), fd boningshus/uthus (II) 1910
45 Risselås 1:201	Fd tjänstemannabostad SJ
46 Risselås 1:203	Fd tjänstemannabostad SJ
47 Risselås 1:187	Fd tjänstemannabostad SJ
NÄSVIKEN	
48 Näset 1:80	Boningshus, sommarhus, visthusbod/förråd, lekstuga 1928
49 Näset 1:82	Boningshus 1906
50 Näset 1:8	Boningshus, uthus/vedbod 1910

Fornlämningar, kartblad 2

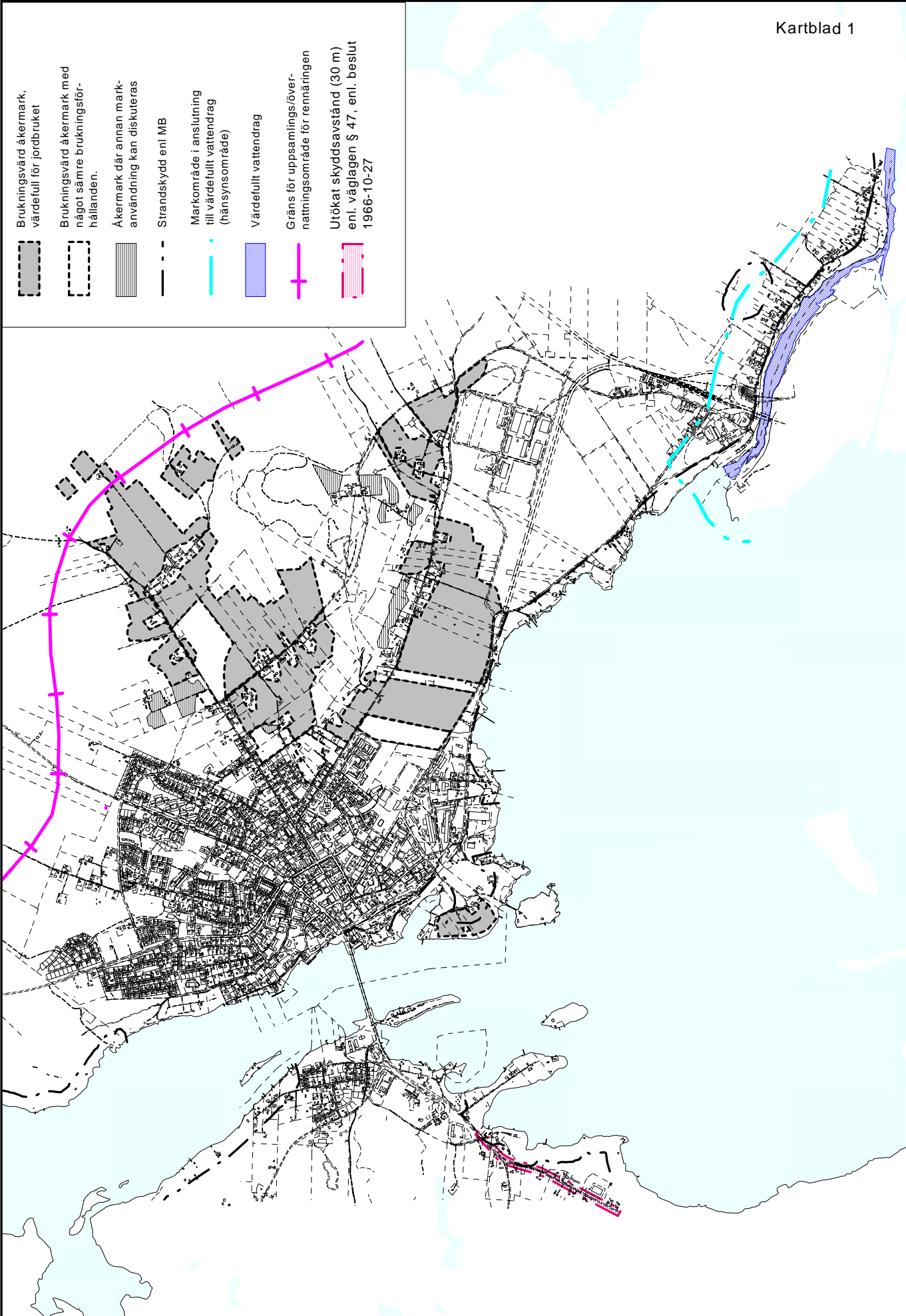
Nr	Typ av fornlämningar
101	Minnessten, plats för äldre kyrka
102	Hembygdsgård
103	Avrättningsplats
107	Stenåldersboplats
110	Skarvstensvall, stenåldersboplats
111	Fyndplats
113	Skärvstensförekomst
114	Stenåldersboplats
115	Skarvstensförekomst
116	Fyndplats för järnsvärd
117	Stenåldersboplats
118	Skärvstensförekomst
135	Stenåldersboplats
140	Stenåldersboplats
188	Stenåldersboplats
192	Stenåldersboplats
193	Röseliknande lämning, fyndplats hög
194	Fossil åkermark
336	Stenåldersboplats
337	Stenåldersboplats
389	Skärvstensförekomst
390	Skärvstensförekomst
392	Skärvstensförekomst
449	Tingshusbyggnad
454	Fyndplats för förarbete till krumkniv

Hantering av redovisat planeringsunderlag - kommunenssyn

- De intressen som hävdas vad gäller totalförsvaret, rennäring, fiske, hälso- och säkerhetsaspekter får prövas i varje enskilt fall.
- Delar av den brukningsvärda jordbruksmarken inom Jonsgård-Grelsgård, den del som sammanfaller med värdefull kulturmiljö har i planförslaget markerats som Q-område - ett öppet jordbrukslandskap som bör skyddas genom områdesbestämmelser.
- Vad gäller övrig jordbruksmark prövas varje ärende enskilt. Införande av något särskilt skydd för markområdena är inte aktuellt.
- Riksintresse inom vägområdet för väg 45 skyddas genom Väglagen.
- Strandskyddet som gäller strandnära områden utanför detaljplanelagt område hävdas inom Miljöbalken.
- Om detaljplan skall upprättas vid stranden skall tillgänglighet till och skydd av strandområdet vägas tungt.
- Fornminnen skyddas genom Kulturminneslagen, 2 kap.
- För ny bebyggelse gäller Plan- och Bygglagen 3 kap, 1 och 15 §§, som behandlar byggnadens placering och utformning, hänsyn till omgivning samt anordningar kring byggnaden.
- För befintlig bebyggelse gäller Plan- och Bygglagen 3 kap, 10 §, som föreskriver varsamhet och framhåller vikten av byggnadens särdrag.
- "Hus och miljöer med kulturvärde i Strömsunds kommuns tätorter" markerar värdefulla byggnader inom orten. Kommunen äger två av dessa byggnader. En varsam upprustning av "Gröna skolan" gjordes för några år sedan.
- Tingshuset föreslås i denna plan skyddas med ny detaljplan.

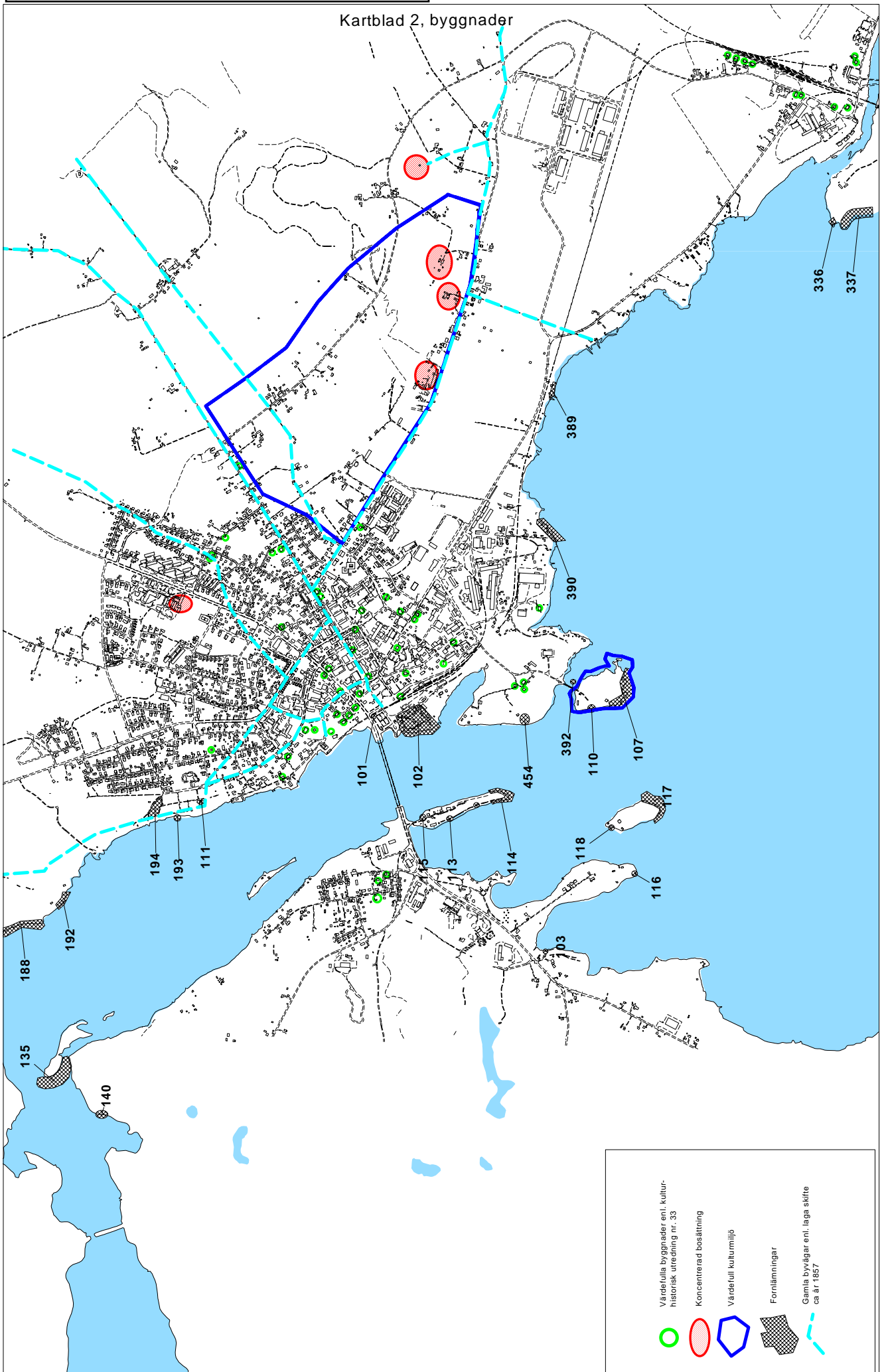
Del I - Planeringsförutsättningar

Kartblad 1



Del I - Planeringsförutsättningar

Kartblad 2, byggnader







TEKNISK FÖRSÖRJNING

Vattentäkt

Från vattentäkten på Långön förs ca 300 000 l vatten ut varje dygn. Vattnet pumpas från en grundvattenåder på 13 meters djup.

Efter rening i vattenverket transporteras vattnet till vattentornet för att sedan fördelas ut på nätet.

Reningsverk

Reningen av avloppsvattnet sker i reningsverket på Näset. Reningen sker i tre steg: mekanisk, biologisk samt en kemisk rening.

Den slamprodukt som återstår efter reningsprocessen fraktas bort för deponi, normalt bryts denna produkt ner efter ca 6 månader.

Sophantering

Sopstationen på Liden är belägen ca 7 km nordost om Strömsund. Topografi och vegetation gör att den idag ligger helt skyddad från insyn, och närmaste bostadshus ligger ca 500 meter sydost om upplaget.

På anläggningen sker deponering av hushållsavfall, grovavfall, industri- och byggavfall, aska, avloppsslam, industrislam, lackavfall, bottenslam från oljeavskiljare och tvättrännor, slakteriavfall, döda djur och asbestavfall.

Ett tillstånd att inom stationen deponera 10 000 ton per år avfall finns.

Bland övrigt avfall uppgår mängden hushållsavfall till ca 2 700 ton per år.

Avfallsgårdar

Inom orten finns idag två stycken uppsamlingsgårdar för återanvändningsbart avfall. En är belägen på Näsvisken, i anslutning till OK. Den andra är placerad vid Bilbolaget, centralt i orten. Uppsamling av papper och glas sker här. Planer på att utöka antalet fraktioner finns. Vid avfallsgårdarna finns också miljöbodar för deponi av miljöfarligt avfall.

RISKANALYS

En riskanalys för Strömsunds kommun har upprättats av kommunens räddningstjänst. För tätortens del bedöms följande utgöra de största riskkällorna för olycka:

- vägarna 45 och 346, med transporter av farligt gods
- industriområdena med explosiva, brandfarliga gaser
- äldre centrumbebyggelse med låg brandteknisk standard
- varuhus med källarplan
- vård- och äldrecentra samt sjukhus och skolor

För att ej försämra säkerheten föreslår man inom analysen följande, vilket berör den fysiska planeringen inom Strömsund:

- Uppställningsplats för fordon innehållande farligt gods bör anordnas utanför tätortskärnan.

Detta innebär att släpfordonet ej behöver vara kopplat när endast dragfordonet skall lossas inom tätorten.

Följande avståndsregler skall eftersträvas:

Avstånd mellan:

- | | |
|---|-----------|
| Industriområde och bostadsbebyggelse, | 300 meter |
| - Industriområde och skola, vårdinrättning, offentlig lokal m m | 400 meter |

De rekommenderade skyddsavstånden enligt Boverkets allmänna råd 1995:5 anger skyddsavstånd för anläggningar såsom

- | | |
|--|-----------|
| - Bensinstationer , | 100 meter |
| - Rekommenderade vägar för farligt gods, | 100 meter |
| - Industrier -kvarters, | 50 meter |
| småindustri , | 200 meter |
| industri, | 500 meter |

**) Avviker något från kommunens riskanalys.*

- | | |
|----------------------|-------------------------|
| - Gasolanläggningar, | 200 meter ^{*)} |
| - Hästgårdar, | 200 meter ^{*)} |

De rekommenderade skyddsavstånden är tillämpliga vid ny etablering, eller planläggning.

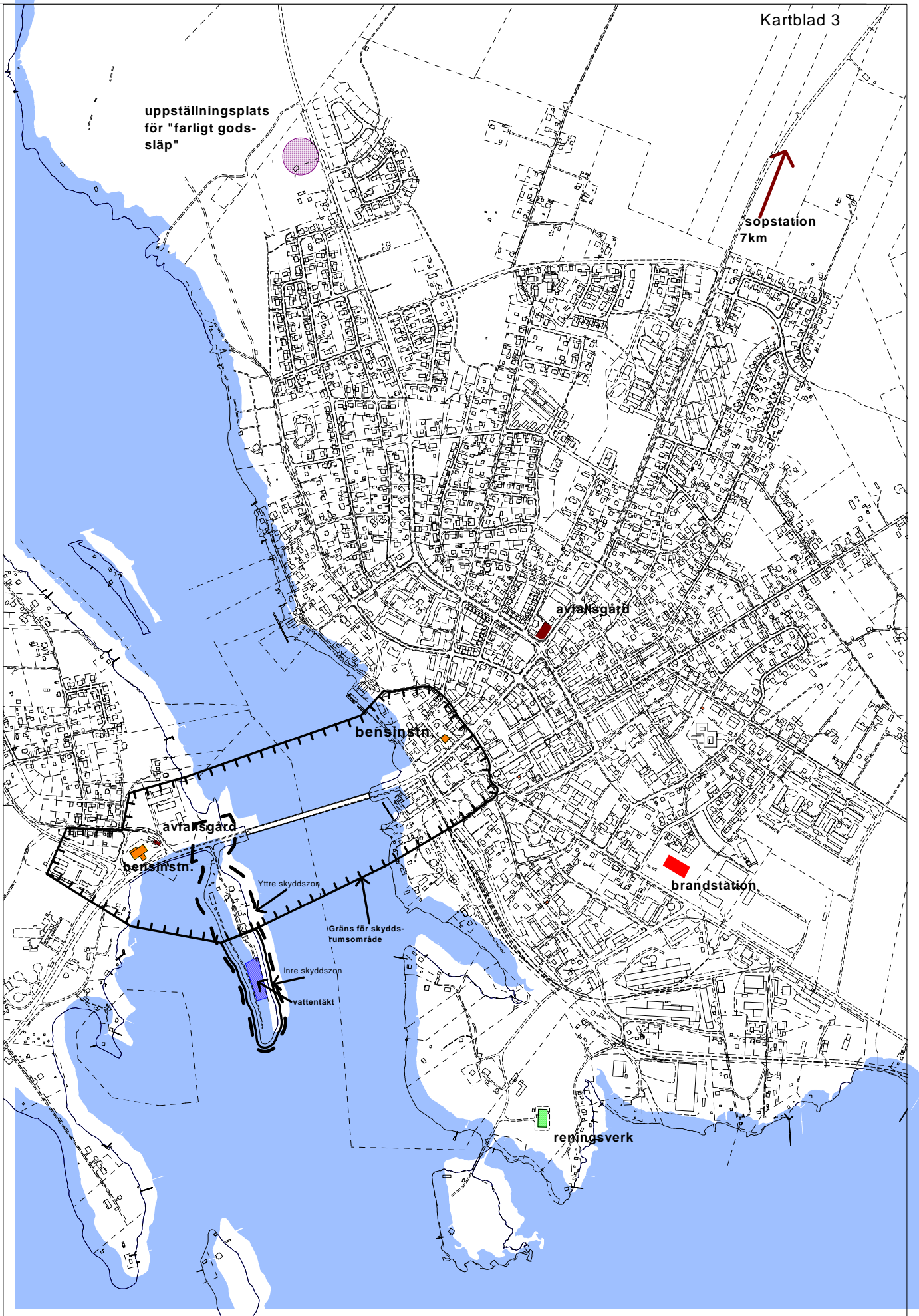
Inom orten finns ett stort antal gamla detaljplaner som anger industriändamål nära bostadsbebyggelse eller skolområden. Störande industri är givetvis olämplig inom dessa områden. För att uppnå godtagbara säkerhets- och skyddsavstånd bör detaljplanerna på sikt ändras inom de centrala delarna av orten.

Översvämning

Risker för översvämning på grund av dammgenombrott bedöms inte föreligga då avståndet till riskkällor är relativt stort.

Övriga risker för höjning av vattennivåerna kommer att vägas in i framtida planläggning och bebyggelse.

Idag är inte bostadsbyggnader eller byggnader som innehåller verksamheter som inrymmer mycket folk lokaliserade till strandområden i särskilt stor utsträckning.



HANDEL OCH INDUSTRI

Orten har ett samlat centrum, med ett stort utbud av kommersiell och annan service. Centralorten betjänar en stor omgivande landsbygd.

Många arbetsplatser finns också i centrum, inom privata företag, kommunförvaltning, skolor och sjukvård.

Det finns många fördelar med att ha en tydlig "stadskärna", och samla utbudet av varor och tjänster till ett begränsat område.

Det är av stor vikt att skapa ett centrum som fungerar för trafik och transporter samt erbjuder en trevlig miljö att vistas i.

Industrierna är samlade i två större områden

Det "gamla industriområdet" är centralt beläget strax söder om centrum och i kontakt med Vattudalen. Delar av tomtmarken inom detta område har under senare tid kommit att succesivt övergå till utbildnings- och bostadsområden.



Från "nya" industriområdet, Vallen

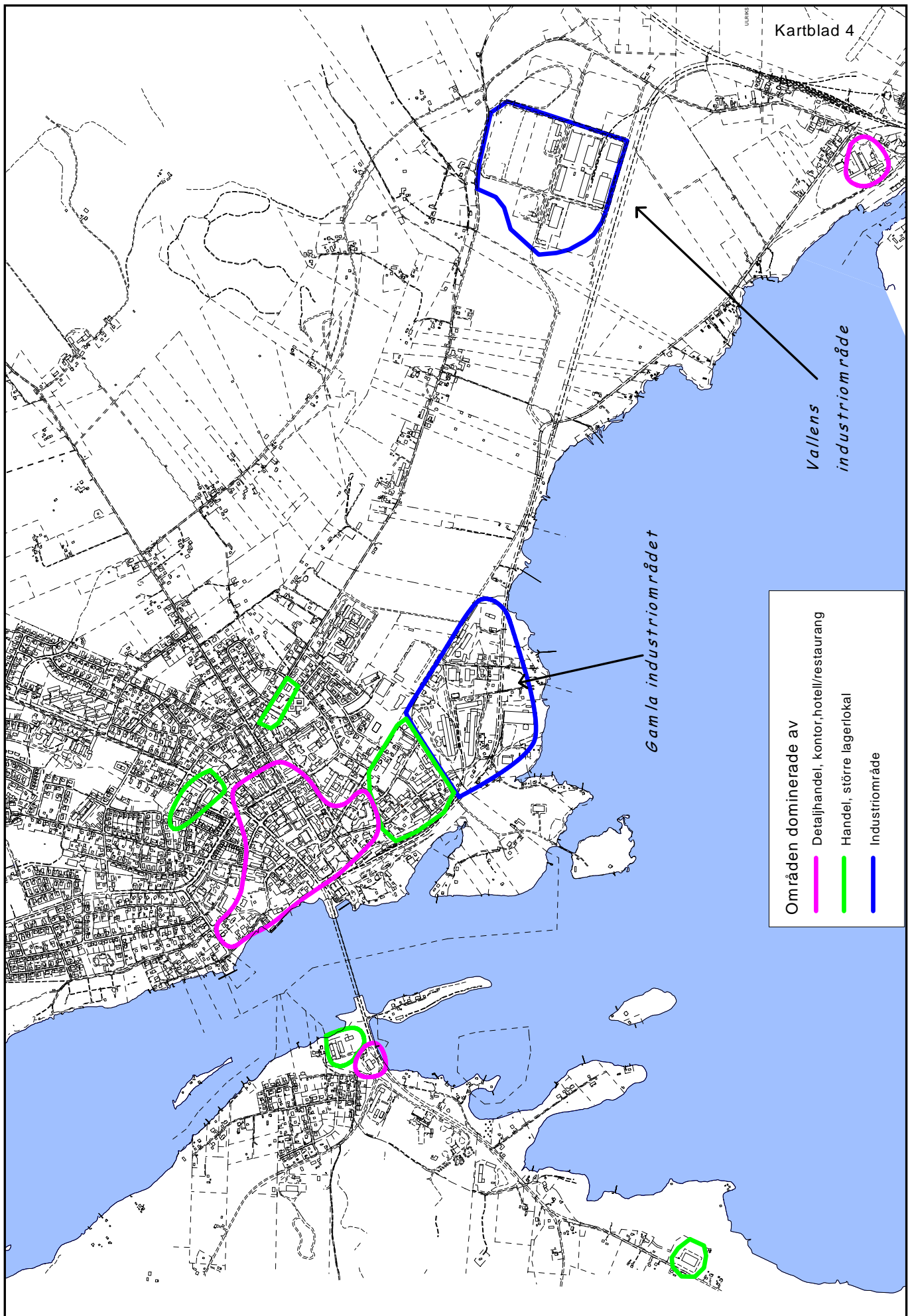
Det "nya industriområdet", Vallen, angränsande till Ulriksfors, planlades 1972 har idag en hel del tomma lokaler samt stora utbyggnadsmöjligheter.

Verksamheter, handel, industri - kommunens syn

- Med tanke på störningsrisker där industri och bostäder gränsar till varandra, samt det centralt belägna markområdet som kan nyttjas på ett bättre sätt, bör delar av det "gamla industriområdet" även fortsättningsvis succesivt övergå till bostads- eller utbildningsområde. Området ger möjlighet att skapa bostäder med närhet till centrum samt ger en närhet till vattnet och strövvänliga områden såsom Näset, stranden utmed Vattudalen samt Hembygdsgården.
- Det är inte troligt att efterfrågan på lokaler för traditionell industriell tillverkning kommer att öka. Markberedskap för den typen av lokaler är tillräcklig.
- Tung, transportberoende verksamhet skall i första hand hänvisas till utrymmen inom Vallens industriområde.
- Med tanke på att många företag till att börja med är i behov av mindre, billiga lokaler bör man bevara äldre, lämpliga byggnader med billiga hyror.
- Det är en fördel om en tätort av Strömsunds storlek har ett samlat centrum. En extern etablering av detaljhandeln med den effekten att handeln splittras och centrum utarmas vore därför olycklig.
- Kärnan i tätorten måste också göras till en plats som fungerar för flera verksamheter och alla trafikslag. Parkeringsplatser och tydlig trafikföring skall samordnas med gröna växter, belysning, skyddade platser och stråk för oskyddade trafikanter.



Vattudalstorget idag.



BARNOMSORG OCH SKOLA

Ett tiotal förskolor och fritidshem ombesörjer tillsyn av barn upp till tioårsåldern. Fritidshemmen är belägna i direkt anslutning till de två låg- och mellanstadieskolorna Bredgårdsskolan och Hedenvindskolan.

Inom det stora "skolkvarteret" finns högstadium och större delen av gymnasieskolans program samlat. Bibliotek samt sport- och simhall ligger i anslutning.

Orten kan erbjuda ett stort antal gymnasieprogram samt vuxenutbildningar.

De praktiskt inriktade gymnasieämnena har lokaler belägna inom ett kvarter i det "gamla industriområdet" på den södra sidan om Ramselevägen.

Traditionellt har skollokaler varit låsta i sina funktioner. Ambitionen är nu en större flexibilitet för bättre samnyttjande och lösningar där samordningsvinster kan uppnås.



Bredgård. Förskola, fritidshem, låg- och mellanstadieskola



Vattudalsskolan. Bild över hela skolgården.

Skola, barnomsorg - kommunens syn

- Skolornas och förskolornas utemiljö bör ses över.

Den traditionella skolgården är som regel en tråkig och oinspirerande asfalterad eller grusad öken. Ett samarbete mellan skolans elever och lärare kring en översyn av skolgårdarna bör kunna resultera i upprustningidéer av skolans uterum. Vattudalsskolans skolgård kan anses vara i stort behov av en sådan förnyelse.

- Då trafikplanen enligt detta planförslag genomförs och den tunga trafiken försvinner från Ramselevägen kommer förbindelsen mellan de båda gymnasieområdena att fungera bättre.

KULTUR OCH FRITID

Kultur- och fritidsaktiviteter organiseras av ett antal föreningar, studieförbunden och församlingen, kommunens kultur- och fritidsavdelning stöttar verksamheterna på olika sätt.

Utbudet av kulturarrangemang samt aktiviteter inom fritidssektorn är mångsidigt och utgör en viktig tillgång för livsmiljön i Strömsund.

Kulturutbudet består av konserter, konstutställningar och övriga utställningar, teater, filmvisning, studiecirklar.

Platser för kulturarrangemang är:

- Folkets Hus
- Samlingslokaler inom skolan
- Tingssalen, Tingshuset
- Hembygdsgården
- Biblioteket
- Kyrkan
- Församlingshemmet
- Konstforums lokal vid Amaliagatan



*Tingssalen i Tingshuset från 1911 -en byggnad med kulturvärde.
Tingssalen används ibland som konsertlokal.*

Aktiviteter inom friluftsliv, sport och rekreation

Inom orten finns många möjligheter när det gäller fritid och rekreation. Många krafter, inte minst ideella, har verkat för att tillgodose ortens medborgare med möjligheter till sportaktiviteter samt med strövområden och olika utflyktsmål.

1. Skidstugan med el-ljusspår, ridhuset

Skid- och terrängspår, el-belyst 3,4 km spår.

Planer finns på en utökning av skidspårområdet för en mer kuperad terrängbana.

Ridhuset med plats för ca 20 hästar har nyligen uppförts i anslutning till skidanläggningen.

2. StrömvalLEN

Anläggning för sommar- och vinteridrotter

Ishall, skyttehall, skridskobana, fotbollsplaner.

3. Rotnäset

Skid-/terrängspår, nära bostäder. El-belyst 2,5 km spår, lättsam terräng, vattennära strövområde.

4. Landön

Strövområde som iordningställt av kommunen.

Här har man tagit till vara ett vattennära område och skapat ett fint utflyktsmål för skolor, daghem och allmänheten.

5. Campingplatsen på Näs Viken erbjuder också de boende i Strömsund möjligheter till utomhusbad i en 50-meters bassäng.

6. I anslutning till skolan finns **sport**hall/**sim**hall med en 16 meters bassäng.

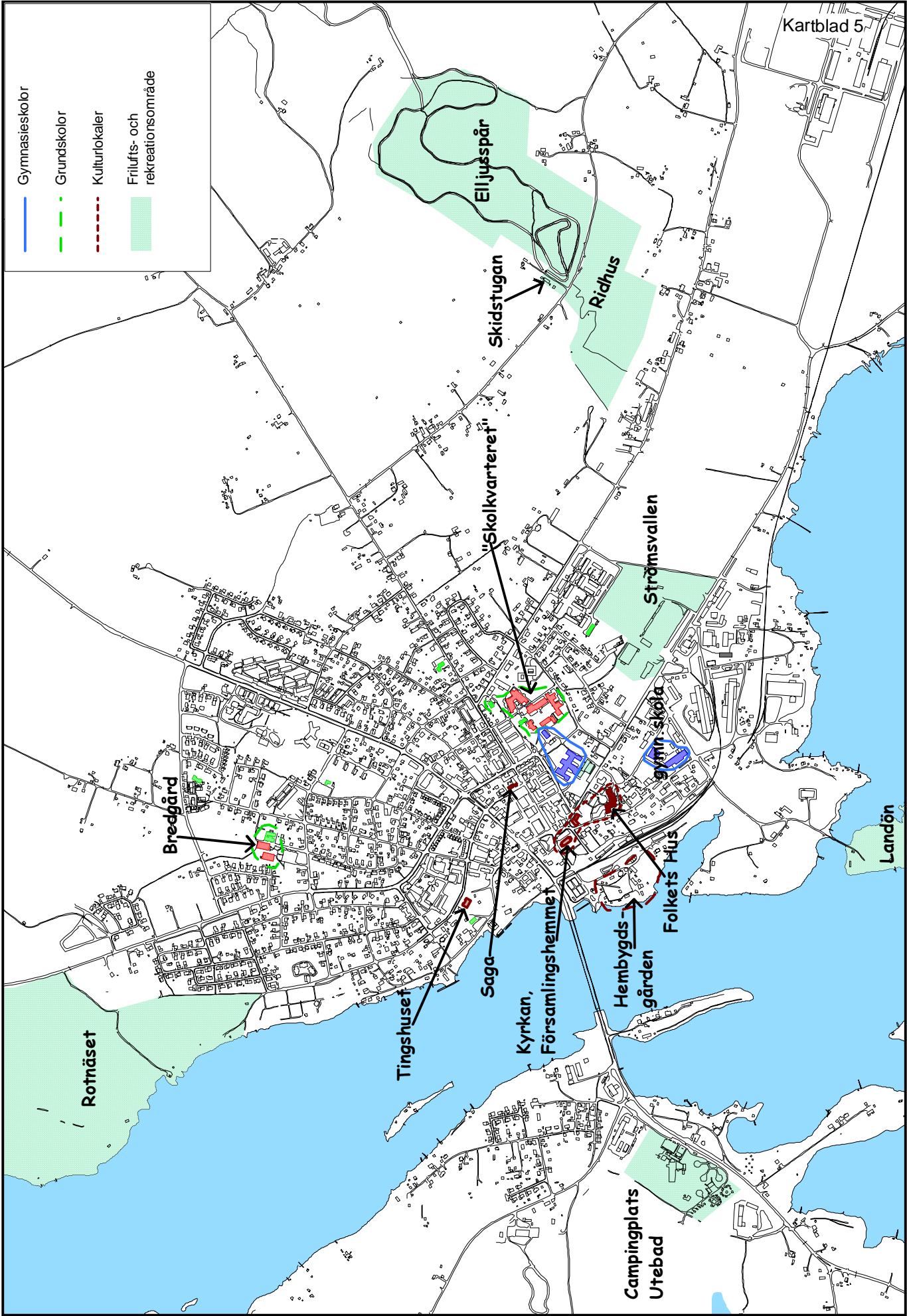


Ridhuset i Strömsund byggdes vintern 2000.

Kultur/Fritid-Kommunenssyn

- De möjligheter som ryms inom kultur- och fritidssektorn är viktiga för boende på orten och för gymnasieskolans elever. De är också gynnsamma förutsättningar för en bra uppväxt i Strömsund.
- Några av ovanstående anläggningar är kostsamma att driva. Samordning mellan kommunen och de olika utövande föreningarna är av stor vikt för att ett optimalt nyttjande och bästa skötsel och drift skall uppnås.
- Eftersom skolan är en flitig användare av anläggningarna är närheten till Strömvallen samt den relativt korta vägen till skidstugan fördelaktig. En planering där kopplingen skolområdet-Strömvallen- Skidstugans spår bör förordas framför de mer perifera satsningarna.
- Verksamheten kring det nyligen uppförda ridhuset ställer krav på anordningar bl a ridvägar i anslutning till byggnaden. En utredning kring detta bör göras så att allmänna vägar med mycket biltrafik ej behöver användas.
- De strövområden som är belägna på andra platser (Rotnäset, Näsvisen) är viktiga för de närboende men bör vara av sådan karaktär att de inte kräver någon mer omfattande kommunal skötsel.
- Förbindelsen Strömvallen- området över Risselåsvägen till skidspåren, slalombacken bör studeras närmare.
- Tankar på en försköning av idrottsplatsen med planteringar har funnits. Det finns anledning att göra även en idrottsplats till en plats med skönhetsvärden.
- En numera dåligt utnyttjad lokal utgör Saga-lokalen vid kommunhuset. Se vidare i del III - "Idéer och Visioner".
- Inom "Vision 2010" utvecklas en hel del visioner kring lokaler för kultur- och fritidsaktiviteter.

Del I - Planeringsförutsättningar



BOSTADSMILJÖER I STRÖMSUND

Bebyggelsens utveckling är avläsbar genom årsringar utifrån Storgatan och den gamla kyrkbyns bebyggelse.

Det nuvarande byggnads- och bostadsbeståndet har tillkommit till största delen under de senaste 50 åren.

Flera faktorer har påverkat hur bostadsbebyggelsen kommit att se ut under olika tider. Det finns politiska/ekonomiska faktorer liksom lokala förutsättningar. Dessutom har olika ideal genom tiderna påverkat utformningen.

De olika områdena har inom sig olika karaktär, mer eller mindre bevarandevärd

Här följer en beskrivning av några bebyggelseområden inom orten som kommit till under de senaste 50 åren:

*Centrum-
bebyggelse*



Centrum är i huvudsak uppbyggt under 50- och 60-talet. Några byggnader från tidigt 1900-tal finns kvar.

Affärshus eller kombinerade bostads- och affärshus i tre eller fyra våningar byggdes. Vid torget växte en del envåningsbyggnader "lådor" med platta tak upp under 60-talet.

*Bostads-
bebyggelse
från 50-talet.*



Egna-hemsbebyggelse, uppfördes under 40- och 50-tal.

Områdena präglas av uppväxta trädgårdar, husen är anpassade till tomternas storlek. Man uppnår på så vis en sorts balans i miljön som helhet. Dessa områden har karaktären av "trädgårdsstad". Till stora delar byggdes bostadshusen hantverksmässigt.

Självbyggeri eller byggnation av lokala byggare var vanligt.



*Egna hem
70-tal,
Solbacken-
området*

Egna hems-bebyggelse, under 60- och 70-tal

Småhusbyggandet ökar markant i hela landet, så även i Strömsund. Färdiga typhus säljes via katalog för att skapa bostäder åt många människor.

Stora markområden inom Bredgård och Grelsgård samt Näsvisken bebyggs.

I och med typhusens intrång på byggmarknaden har man kommit allt längre från hantverk och lokal tradition.

Egna-hems-bebyggelse under 80-tal.

Stora hus byggs på alltför små tomter.

Under senare 80-tal blir husen mindre i samband med att byggkostnaderna ökar.

Inslag av traditionellt hantverk i industriell framställning visar på ett intresse för detaljering.

Delar av det nya bostadsområdet i Norra Bredgård byggs ut.

Flerbostadshus från olika tider.

Under 40- och 50-talet uppfördes inte flerbostadshus i större bostadsområden i Strömsund. Enstaka centralt belägna hyreshus samt några hus i Ulriksfors byggdes under den här tiden.

Solbacken, Tingvalla, kv Boken, Ängsgatan, Nordringen m fl

Inom dessa områden byggdes tidstypiska bostadsområden under 60- och 70-tal. Områdena har delvis genomgått upprustningar och förskönande åtgärder.

Mycket kan ännu göras för att bryta de ofta långa fasaderna och den likformighet och brist på variation som präglar dessa områden.

Ett intresse för detaljering och en större omsorg för närmiljön ser man i de områden som kommit till under 80- och 90-talet.

I bostadshusen vid Blomstervägen och vid Torsgatan har detaljrikedom i fasaderna, en ljus och varm färgskala och en väl planerad utemiljö fått råda.

*Bild från
bostadsområdet
Tingvalla.*

*Likformighet och
brist på detaljer.*



Torsgatan.

*Detaljrikedom i
fasaderna. Varm,
ljus färgskala.*



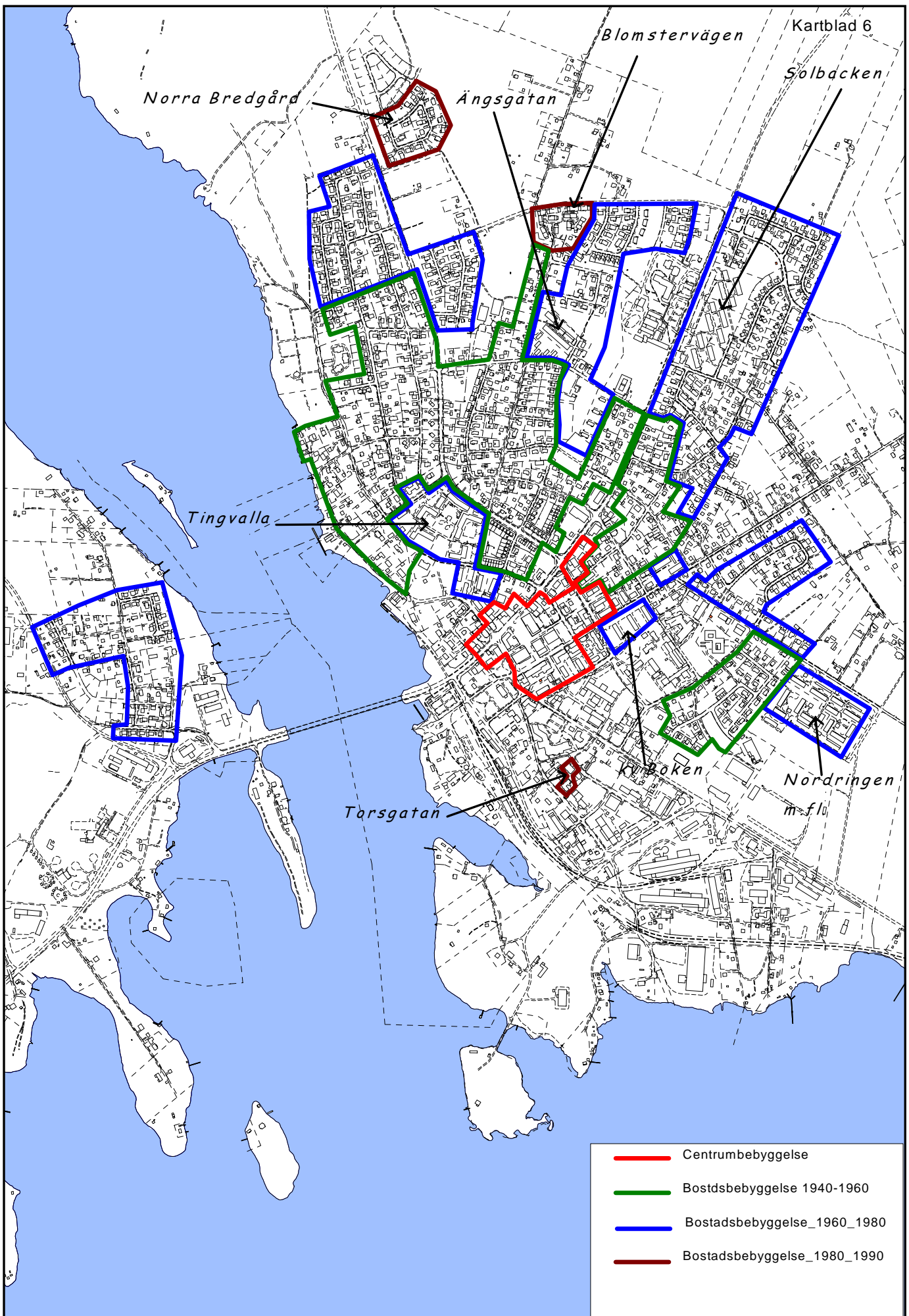
*Riksbyggens
bostadsområde
vid
Blomstervägen.*

*Det senast byggda
flerbostadshus-
området.*

*Trivsamt ljust
område med
små, välplanerade
gårdar.*



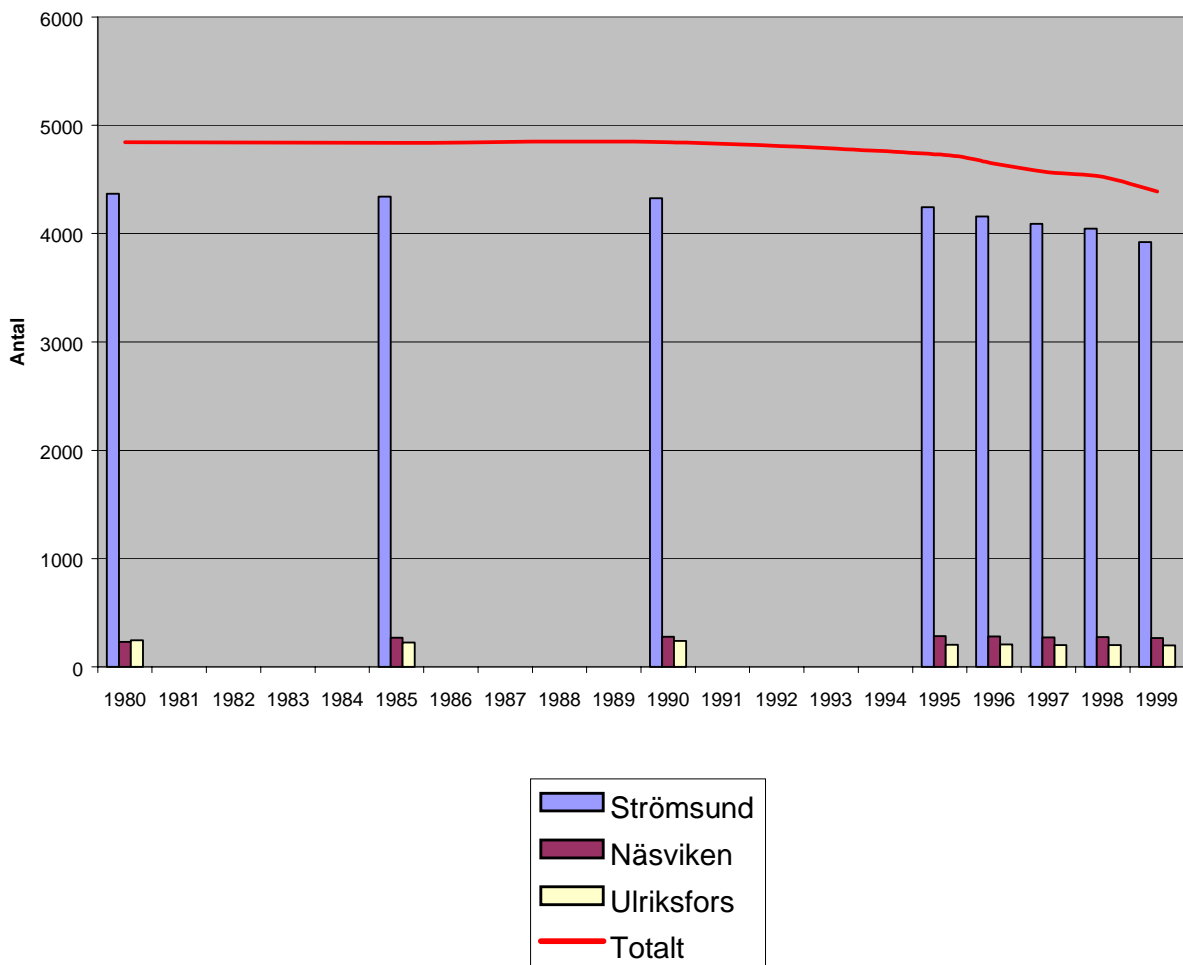
Del I - Planeringsförutsättningar



BEFOLKNINGSUTVECKLING

Antalet boende i Strömsund, Näsvisken och Ulriksfors har stadigt minskat de senaste tio åren.

Här redovisas befolkningskurvan för åren från 1980 och fram till idag.



Del II

Förändring och bevarande



MARKANVÄNDNING

tillika kommunenssyn

(förklaringar till kartan på sid 45)

- B1** En fortsatt utbyggnad av Bredgårdsområdet har planerats sedan tidigare och finns med i förslag till områdesplan från 1978.
- En detaljplan upprättad 1980 medger en utbyggnad av nuvarande småhusområde. För att blanda upp bostadsområdet med andra verksamheter och nyttja den mindre attraktiva bostadsmarken här bör man vid behov förändra detaljplanen så att även mindre störande hantverks- och handelsverksamhet kan inrymmas.
- Den södra delen av markerat område ger mer attraktivt belägna bostäder.
- Den typ av boende som benämns "skogskojan" (se del III) passar in här.
- B2** Till största delen kommunägd mark. De öppna ytorna inom de södra områdena samt delar av det norra området lämpar sig för den typ av boende som i del III benämns som "bondgården". I den norra, skogsbevuxna delen passar "skogskojan" in.
- För att tillgodose kulturhistoriska intressen bör samråd med Länsmuséet ske innan utbyggnad kommer till stånd.
- B3** Marken är ej i kommunal ägo. Området finns ändå med som tänkbart markområde för framtida boende. Det finns stora möjligheter att skapa ett attraktivt boende nära vatten.
- I del III illustreras ett boende kallat "torpet vid sjön" -en typ av bostadsbebyggelse som kan platsa här.
- BH** Det "gamla industriområdet" har succesivt övergått till bostads-/utbildningsområde.
- Området med närhet till Vattudalen och centrum bör renodlas och ge utrymme för, vid behov, fler bostäder i form av mindre lägenheter i små flerbostadshus.

C Till stora delar ligger lösningen av centrum i organisationen av trafiken- bil -gång- och cykeltrafiken och parkeringarna (se särskild trafikplan). Flera byggnader i centrum har under senare år fått ett "lyft".

En fortsatt strävan efter ordning, skönhet och trevliga uterum är av stor vikt för ortens invånare och besökare.

Se del III förslag till Fontänenparken samt till parkeringslösning.

R Hembygdsgården utgör en viktig samlingsplats. Planer på utökning av antal byggnader och innehåll finns. Gården drivs av en idéell förening med stort stöd av kommunen.

M Den gamla begravningsplatsen bevarar förutom ett antal gravvårdar, murarna av den gamla medeltidskyrkan. Ett skyddsområde kring platsen bör planeras för att undvika förfulande ingrepp i begravningsplatsens närhet.

D Den nya hälsocentralen, vårdavdelningar inom "Norrgård" samt Strömbacka servicehus.

Sjukhus samt hälsocentral skall rivras. Den yta som blir kvar utgör reservområde och får tills vidare fungera som parkområde. Det är viktigt att området får en omsorgsfull "upprustning" med tanke på boende inom servicehuset och flödet av människor vid angränsande hälsocentral.

H Kring OK-stationen på Näsvisen finns idag kommunförrådet på den södra sidan och stora försäljningslokaler på den norra sidan.

En detaljplan strax norr om OK anger uppförande av en väggkrog.

De båda områdena bör övergå från den "industriartade" karaktären och i framtiden tillsammans med campingen bilda ett område som genom försäljning/ servering/ utställning eller annan service kan locka turister tillplatsen.

N Campingområdet innehåller i sig utvecklingsmöjligheter. En längre besökssäsong och olika sorters besökare, ett större utbud möjligheter har diskuterats.

Y "Vision 2010" beskriver Strömudden utvecklat till en multifritidsanläggning med goda löparbanor och ett äventyrsbad samt utvecklad skridskoport.

Platsen ger utrymme för att utveckla sport och fritid. En idé att försköna området med trädplanteringar bör studeras närmare.

Q Det öppna jordbrukslandskapet hävdas till stora delar i planeringsunderlaget som brukningsvärd åkermark. Jordbruket och jordbruksbyggnaderna samlade som öar i det i övrigt öppna landskapet ger karaktär åt området. Öppenheten och den fria utsikten mot Vattudalen bör bevaras.

T Riksväg 45 utgör riksintresse för kommunikation.



FÖRKLARING

Markering enligt denna karta redovisar områden inom vilka ambitionen är att förändra, utveckla eller att ange bevarandeintressen.

Markområden för bostäder bör ses som reservområden, framförallt när det gäller mark som kommunen inte äger.

Det skall vid varje tillfälle då förändring är aktuell vägas in om byggnaden eller miljön har ett kulturhistoriskt värde.

B1 Bostäder inom Bredgårdsområdet

B2 Bostäder inom Gärde/Grelsgård

B3 Bostäder nära vatten

BH Övergång till ett mer renodlat bostads- och handels/utbildningsområde bör ske. Verksamhet som är störande för boende bör inte finnas här

H Handels- och hantverkslokaler

C Centrumlokaler, detaljhandel, samlingslokaler, mm samt bostäder. En succesiv uppsnyggning av centrum efterstävas, trafikmiljön är här en viktig del

R Hembygdsgården

M Gamla begravningsplatsen. Bevarandeintressen bör hävdas

D Vård och serviceboende

N Campingområde, utebad

Y Idrottsplats

Q Öppet jordbrukslandskap

[S] Skolorråde, vid avveckling av nuvarande verksamhet

T Riksväg 45, Vägområde

TRAFIKMILJÖN

Biltrafik

Ett samlat centrum, med ett stort utbud av service ger upphov till tidvis livlig trafik.

Stora trafikleder med till stor del tung genomfartstrafik, korsar centrum.

Strömsund är också ett centrum för en stor landsbygd. Under vissa tider alstrar detta stora trafikströmmar vilket ger upphov till störningar och skapar "barriärer" i samhället.

Ett samlat centrum ställer också krav på många, centralt belägna parkeringsplatser.

Gång-och cykeltrafik

Säkerheten för oskyddade trafikanter är tillgodosedd i anslutning till bostadsområdena.

Däremot finns ingen uppföljning med särskilda gång/cykelstråk mot centrum eller mot skolorna.

Trafikplan -76

En trafikplan för tätorten antogs i kommunfullmäktige i februari 1976. Enligt denna skulle genomfartstrafiken till Ramsele ledas via Järnvägsgatan - Skräddaruddsgatan-Ramselevägen.

Bredgårdsgatan mellan Lövbergavägen och Amaliagatan skulle stängas av för biltrafik.

Ambitionen var antagligen att minska trafikbelastningen i Strömsunds centrum, där framför allt den tunga trafiken fortfarande utgör ett miljöstörande inslag.

En matargata skulle leda trafiken till de parkeringsplatser som enligt planen var belägna på fem platser i centrum.

Prästgatan skulle enligt planförslaget leda trafiken från Järnvägsgatan in mot centrum.

Trafikmiljöer-kommunenssyn

- En förändring delvis i enlighet med trafikplan-76 bör komma till stånd:
Den "nya" Ramselevägen bör fullföljas. Genomfartstrafiken leds:
 - via Järnvägsgatan- Prästgatan- Ramselevägen i etapp 1.
 - via Järnvägsgatan-Skräddaruddsgatan i etapp 2.
 - Trafiken på Bredgårdsgatan från Lövbergavägen till Storgatan enkelriktas. Storgatan som redan idag är enkelriktad leder trafiken vidare upp i samhället.
 - Ramselevägen stängs av helt för trafik mellan Kyrkgatan och Prästgatan (ovanför kyrkan)
- Det bör vara en målsättning att uppnå en trygg trafikmiljö för oskyddade trafikanter.
- Bättre gång-/cykelvägar från bostadsområdena mot centrum.
- Övergångar vid de starkt trafikerade vägarna bör studeras särskilt. Det är viktigt med tydliga markeringar i dessa lägen.
- Vid övergångar över Storgatan och Bredgårdsgatan som angränsar till Vattudalstorget skall gång/cykeltrafikanter prioriteras.
- Genom en tydlig markering och genom enkelriktad trafik blir kontakten mellan torget och kyrkparken ner mot Hembygdsgården tydligare.
- För att uppnå tydlighet och enhetlighet i skyltning bör en särskild policy tas fram.

PARKER OCH GRÖNOMRÅDEN

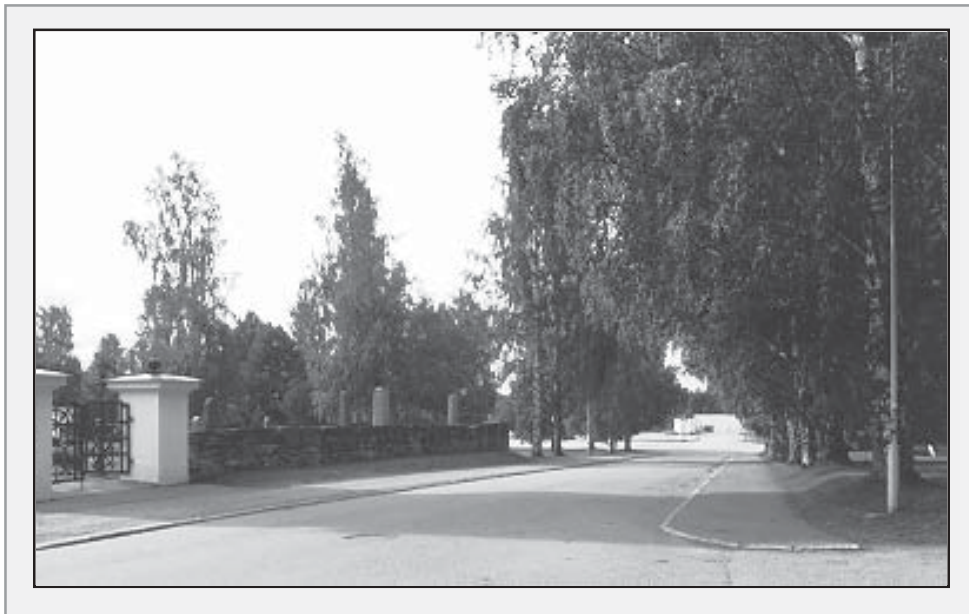
De på kartan redovisade park- och grönområdena är av skilda karaktärer.

Några av områdena ligger i anslutning till bostadsområden eller skolor och används för lek och idrott.

De centralt belägna parkerna är en typ av "stadsparker"

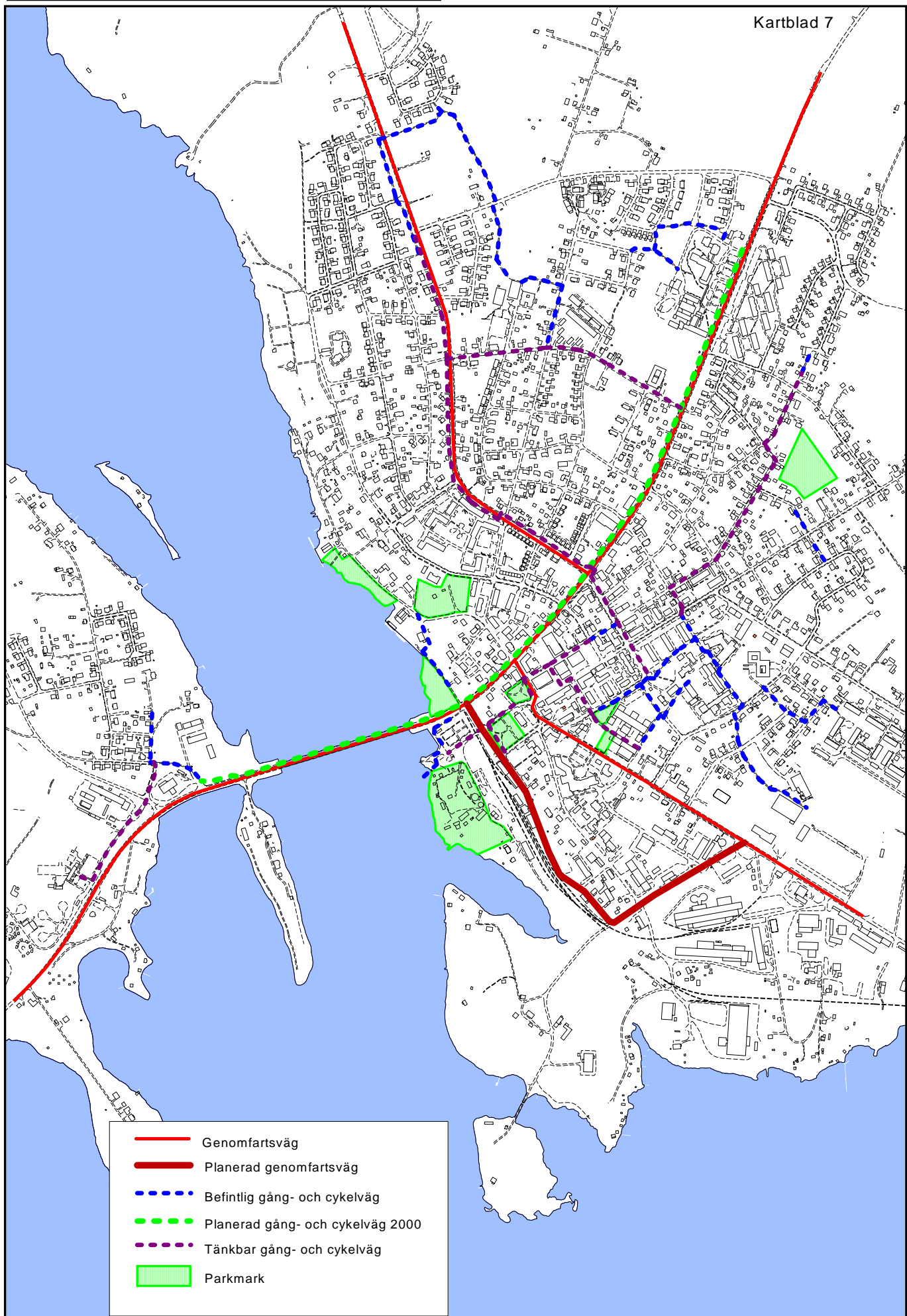
Till den typen hör:

- "Fontänenparken" samt kyrkparken.
- Tingshusparken
- Park vid simhallen.
- Hembygdsgården
- Parkområden vid brofästena söder och norr om bron.



Parker och grönområden - kommunens syn

- Träden och parkerna är ur många aspekter viktiga för trivsel och luftkvalité inom tätorterna.
- En översyn för förnygring av det gamla växtbeståndet bör göras.
- En ny plantering inom vissa äldre parker är nödvändig för att en "ny generation" träd skall växa upp innan den "gamla" dör ut.
- Parkerna kring kyrkan har delvis mycket gamla träd. En förnygring är nödvändig för att parken skall fortleva med en rik grönska.
- Förslag till förnyelse av Fontänparken redovisas inom del III - "Idéer och visioner".



ÅTGÄRDER I ENLIGHET MED DENNA PLAN

ÅTGÄRDER	ANSVAR	TIDPLAN
<i>För genomförande</i>		
Trafikplanen genomförs enligt förslag	Vägverket/ Kommunen	2 000-2010
Förnyelse av fontänparken	Kommunen	2 001

För åtgärder kring Vattudalstorget samt vid Strömbacka finns beslut sedan tidigare.

Detaljplaner, områdesbestämmelser, fördjupade studier

Detaljplaner bör ändras/upprättas för:

Området kring kyrkan, Fontänparken m m	Kommunen	2 000-2 001
"Gamla industriområdet" söder om Folkets Hus	Kommunen	2 002
Tingshuset	Kommunen	2 002
Områdesbestämmelser bör upprättas för Grelsgård- Jonsgård	Kommunen	2 001
Fördjupade studier kring olika alternativ för att lösa parkeringen i centrum	Kommunen	2 000

Beslut i miljö- och byggnämnden att upprätta detaljplan över stationsområdet och hembygdsgården finns sedan tidigare.

Del III

Skisserade förslag, idéer och visioner



FRAMTIDA BOSTADSBYGGGANDE

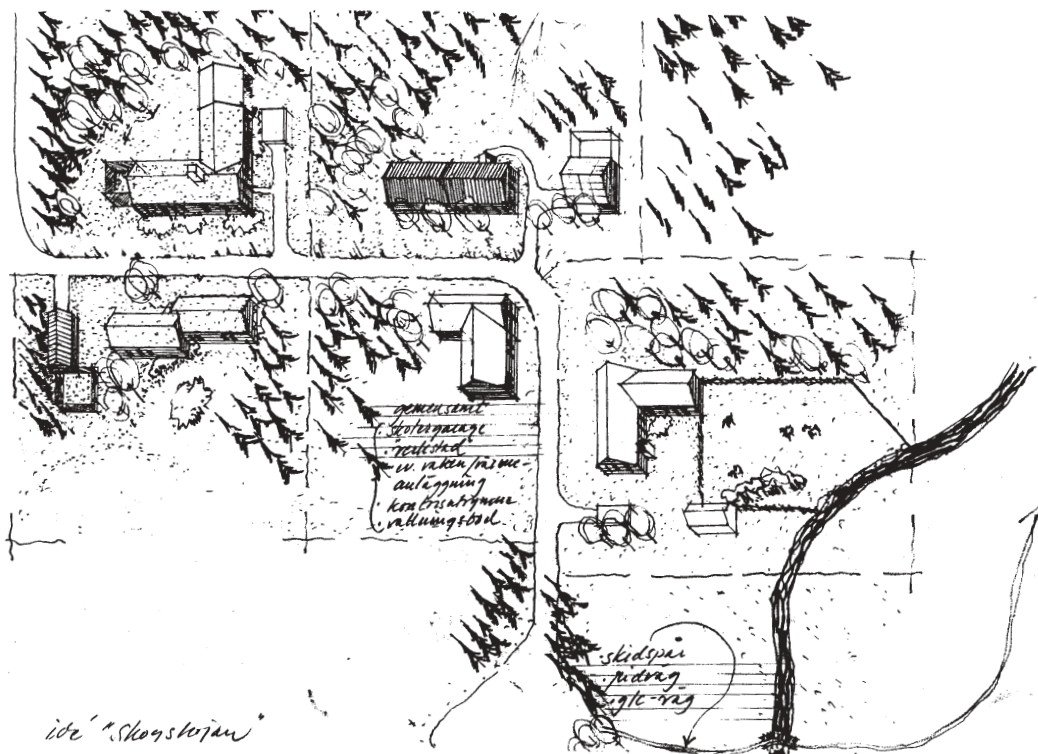
Bostadsbyggandet har under många år legat på en mycket låg nivå. Efterfrågan på bostäder är i det närmaste obefintlig.

Trots detta är det ändå viktigt att fundera över vilka områden som kan vara intressanta för ett framtida bostadsbyggande.

Det har blivit alltmer viktigt att planera för livsmiljön kring boendet och i samband med att man bjuder ut bostäder också planera för olika speciella kvalitéer som kan kopplas till boendet.

För Strömsunds del kan landskapet i omedelbar närhet till orten vara en förutsättning för de "temaboenden" som presenteras här:

Skogskojan



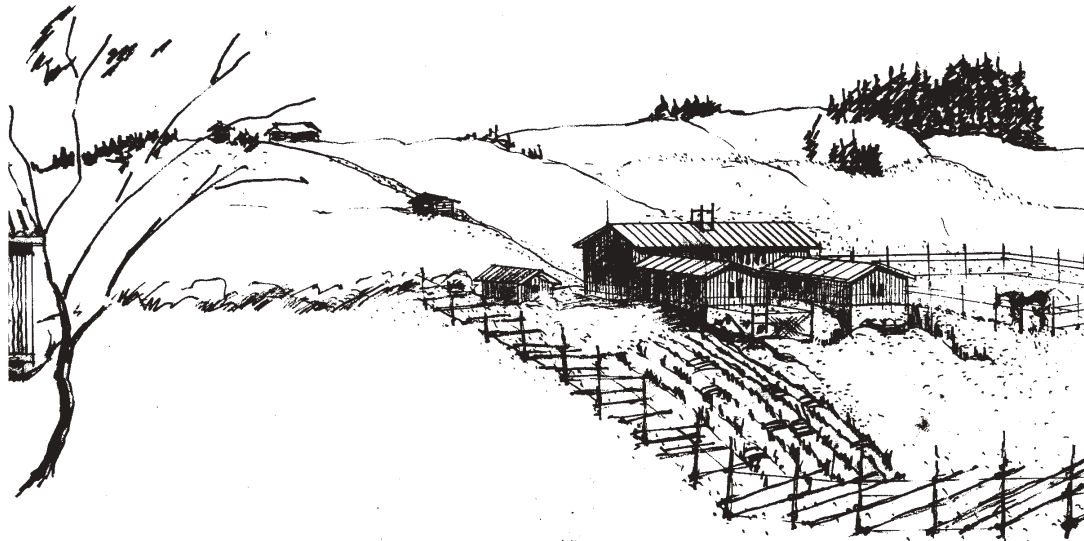
Bostäder belägna på naturtomter där det mesta möjliga av träden bevaras.

Stora tomter ger plats för hundgård, vedupplag (pellets, flis), getter.

Gemensamma anläggningar som skotergarage, vallningsbod m m kan ordnas.

Delar av husen kan göras nedmonterbara för att flyttas till jaktmarker eller fiskevatten.

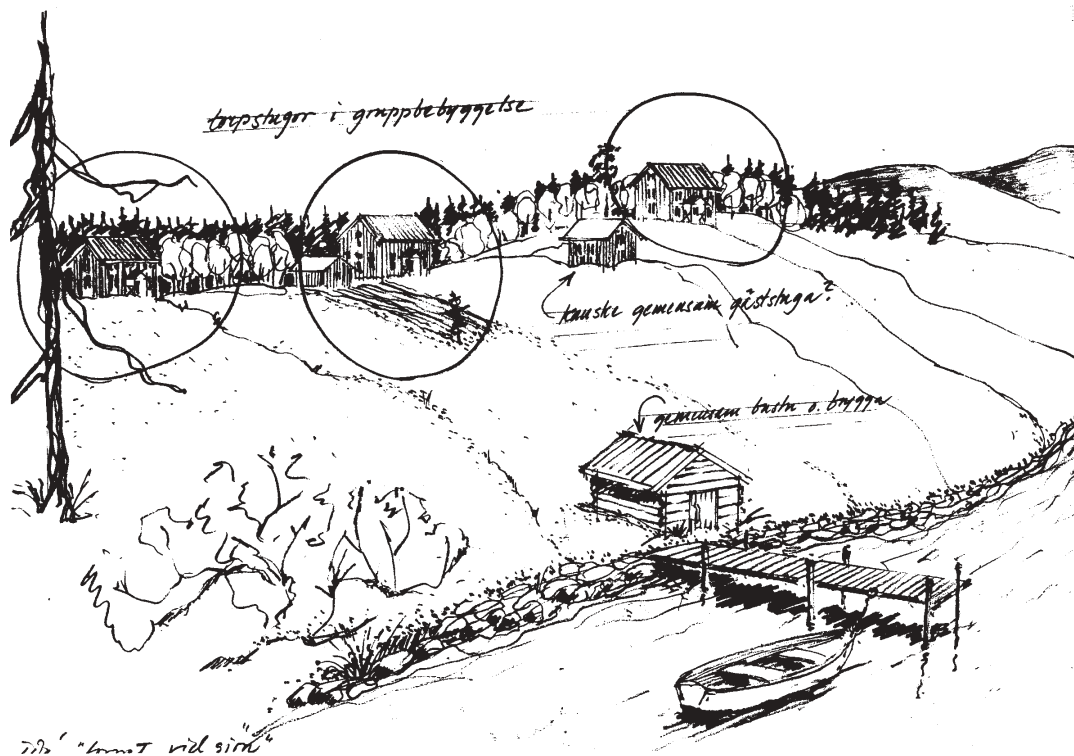
Bondgården



På öppen, odlingsbar jordbruksmark kan köksträdgård, potatisland samt djurhållning såsom höns, får och häst inrymmas.

Större bostadshus kan delas i parhus eller flerbostadshus.

Torpet vid sjön



Invid Vattudalen finns strandnära områden med möjlighet att planera bostäder med tillgång till brygga och båt.

Båthus, bastu och fiskerätt kan göra bostaden än mer attraktiv.

TRAFIK PARKERINGAR

Väg45 - riksväg genom orten

Väg 45 genom Strömsund alstrar en stor mängd genomfarts- och tillfartstrafik. För många är det första och enda kontakten med orten. Det är därför av stor vikt att miljöerna kring vägen upplevs välordnade och ger ett gott intryck.

En uppsnyggnings av området vid det södra brofästet på Näsvisen pågår sedan några år tillbaka.

Utbyggnaden av gång/cykelvägen som påbörjas under våren 2000 ger större säkerhet åt de oskyddade trafikanter som rör sig utmed vägen.

En skisserad cirkulationsplats samt en portal vid den norra infarten är idéer kring åtgärder som avser att dämpa hastigheterna på vägen.



Cirkulationsplats i korsningen Lövbergavägen-Strömsvägen.



En portal vid norra infarten välkomnar besökare och dämpar samtidigt hastigheten i tätbebyggt område.

Parkering

Tidvis uppstår brist på parkeringsplatser i centrala Strömsund.

Ett nyttjande av Storgatan för att skapa några fler platser är en lösning på kort sikt. Den bästa lösningen för att tillskapa ett större antal platser bör bli resultatet av en mer djupgående studie.

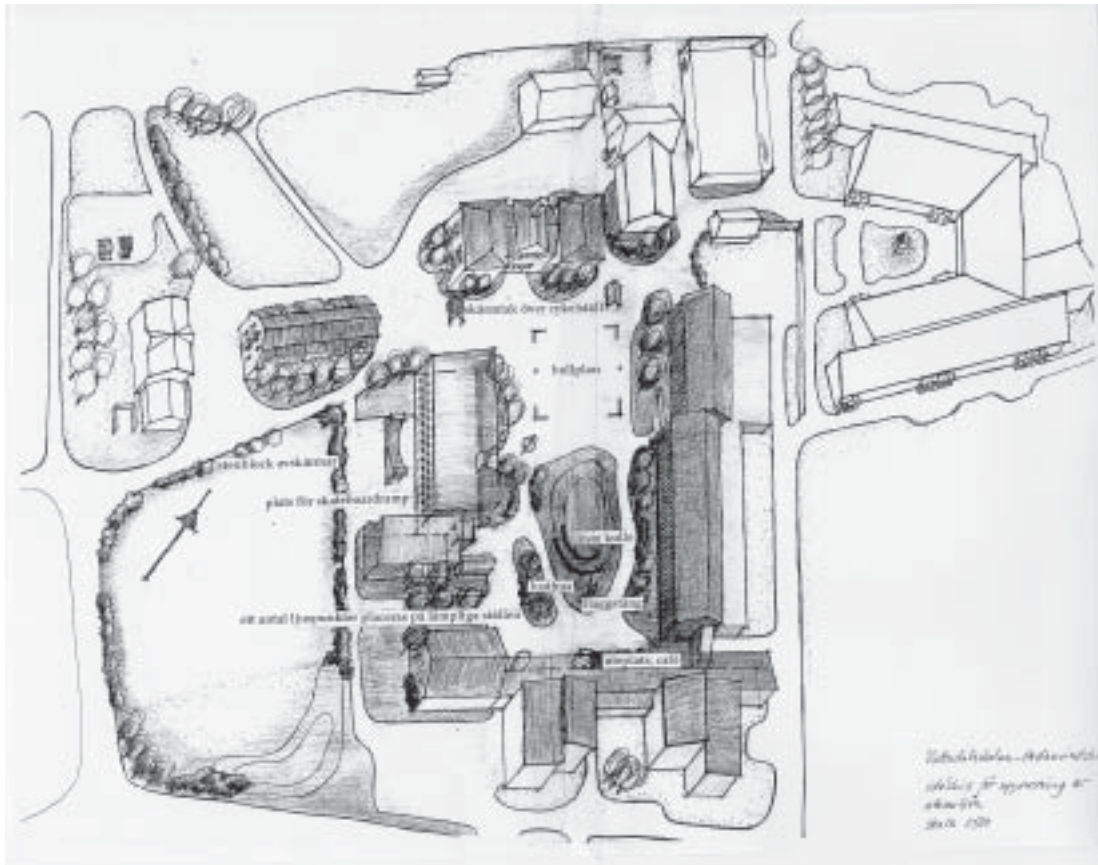
Tänkbara platser för denna lokalisering är:

- * Befintligt parkeringsdäck inom Granen 7 byggs ut detta ger 21 platser.
- * Inom Hästen 6-Sonjas elbod kan inrymmas 36 platser om befintlig byggnad rivs.
- * Inom Järven 10, vid Lövbergavägen, kan 37 platser tillskapas, marken är ej kommun ägd.

Kommer parkeringsbehovet i centrum att tillgodoses på platser utanför Vattudalstorget bör en diskussion med alla berörda parter åter tas upp kring frågan om man skulle kunna lyfta bort ytterligare parkeringsytor från torget för att kunna tillskapa ett trevligare torgrum.

Skolgården

För upprustning, av Vattudalsskolans skolgård har ett förslag i samarbete med personal och elever inom skolan tagits fram. Åtgärder enligt detta har påbörjats.



Idéskiss för upprustning av utemiljön vid Vattudalsskolan.

Gång - och cykeltrafik

I del II under rubrik "Trafikmiljön" redovisas planerade och tänkbara gång- och cykelvägar, som komplement visas här en möjlig förstärkning av gång- och cykelvägnätet i själva centrum (se kartblad 8).

Det finns bland boende på orten ett önskemål att gång- och cykelvägar anordnas utmed de stora vägarna, som rekreationsleder, men även som en trygghet för de som bor lite utanför själva tätorten.

Det har i samrådet framförts muntligen och skriftligen förslag till cykelvägar mot Tullingsås, Ulriksfors, Strand samt Lövberga. Ett belyst promenad- och cykelstråk genom skogen som binder ihop Västra Bergevägen och Bergevägen finns på förslag.

Kartblad, Cykelvägar i centrum



STUDIEGRUPP

för planering av Strömsunds tätort

Under 1999 har en studiecirkel fördjupat sig i delar av planeringen av Strömsunds tätort.

Trafik- och parkeringssituationen i centrum har varit det som känts mest angeläget att ta upp.

De flesta deltagarna representerar någon av handikapporganisationerna vilket gör att synpunkterna fokuserats på de speciella frågor som känns angelägna för dessa grupper.

Synpunkter på framkomlighet i trafiken

De övergångsställen som man upplever som extra svåra är dels övergången vid Grand Hotell mot Hörnet över väg 45, dels övergången vid Sundströms Optik över Ramelevägen, där sikten är dålig och hastigheterna ofta höga

När det gäller olämpliga parkeringar på torget (t ex vid bankomaten) framförs önskemål om en "torgvakt" för att övervaka situationen.

Handikapparkeringarna respekteras inte som de borde.

En begränsning av antalet övergångsställen skall genomföras, i enlighet med en ny lag som träder i kraft den 1 maj 2000.

Den plats som man inom studiegruppen skulle välja som övergångsställe över väg 45 är övergången vid gamla "Karamellen" vid gaveln på Simonsons.

Om hastigheten kommer att begränsas till 30 km/h är det lämpligt att göra detta mellan Grand och nuvarande trafikljus. Sträckan kan förlängas ner till brofästet.

Gruppen har fördjupat sig i ett förslag till föryngring av en av parkerna i centrala Strömsund.

Fontänparken

Parken som är anlagd under 1900-talets första år har en speciell "stadsmässig" karaktär som är värd att bevara och vårdas. Många av växterna har blivit för gamla och träden tar mycket ljus från lägre vegetation.

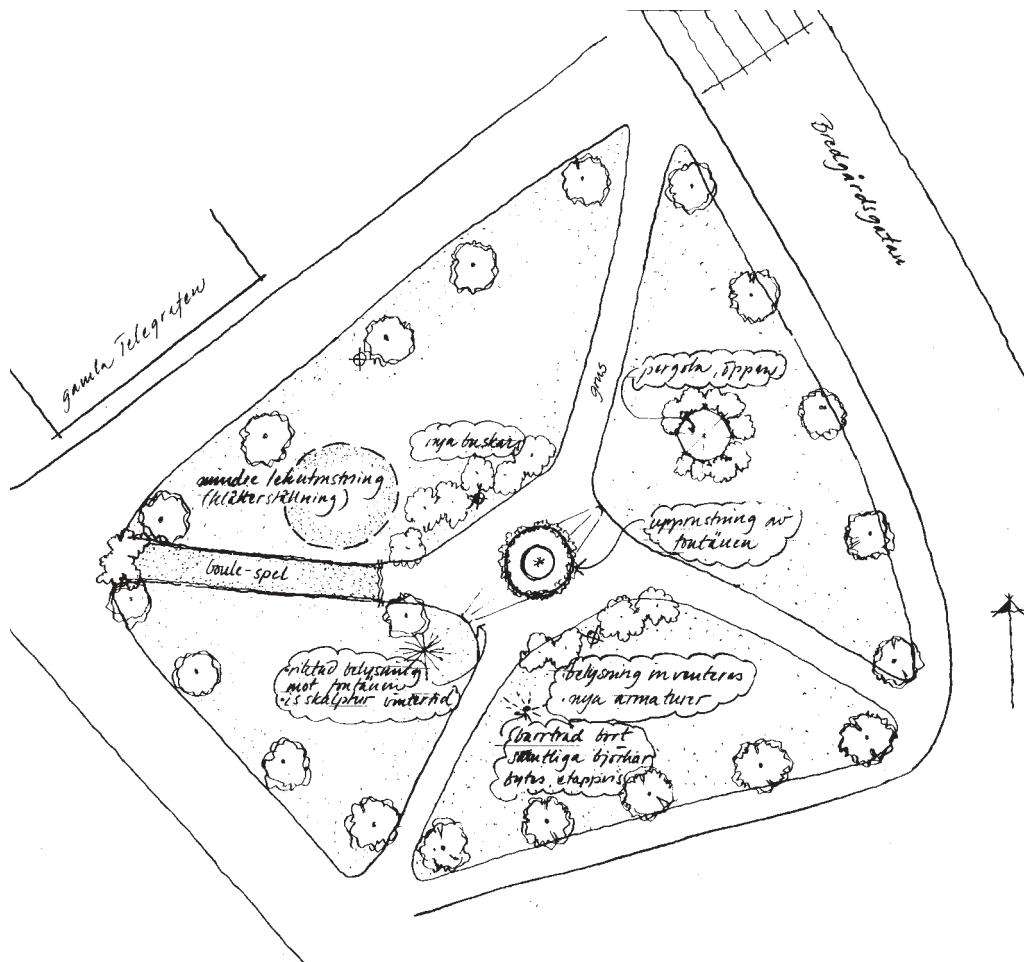
Studiegruppen tycker att det vore på sin plats att etappvis rusta upp parken.

Den ursprungliga karaktären med gångvägarna och den centralt placerade fontänen skall bevaras men planteringarna är i behov av en föryngring.

Studiegruppen har därför, bl a med hjälp från "Gubbhögens Plant" tittat på planteringarna inom parken.

Förslag till åtgärder:

- En förnygring av planteringarna bör ske så att mer ljus och färg kommer in i parken.
- De flesta av nuvarande träd och buskar skall bort.
- Förnygringen sker etappvis.
- Växter skall väljas så att man undviker de mest allergiframkallande sorterna.
- Växtvalet sker i samarbete med plantskola.
- Gångvägar skall vara breda och handikappvänliga.
- Den gamla, fina fontänen skall rustas upp.
- Utrymme för lek skall finnas.



VISION 2010 OCH AGENDA 21

Mycket av innehållet i Vision 2010 och Agenda 21-planen sammanfaller med planering av den fysiska miljön.

Agenda21

I Agenda 21 som är en handlingsplan för anpassning mot en hållbar utveckling, är målsättningen att allt byggande samt samhällsplaneringen är kretsloppsanpassad och sker "i samklang med kultur och tradition" i vår bygd.

En framtidsvision är att val av byggmaterial och byggt teknik tar hänsyn till energiförbrukning och att återvunnet byggmaterial används i större utsträckning.

Vidare förespråkar Agendan ett bättre nyttjande av det rena vattnet och ett samhälle som är mindre energiberöende än idag samt en utveckling av nya energikällor.

Fastigheterna i alla tätorter skall på sikt värmas med fjärrvärme, vilka eldas med biobränsle.

Vision2010

Vision 2010 har tagits fram som ett försök att vända den negativa trenden med stor utflyttning av framför allt unga människor.

Visionen berör exempelvis skolmiljöerna och vikten av att erbjuda attraktiva bostäder och en större flexibilitet i bostadshusen. Inom kapitlet som berör "kultur och fritid" finns en hel del konkreta förslag på lokalanvändning och utveckling av olika platser inom orten.

En av föreslagna åtgärder är att rusta upp Saga och skapa ett ungdomscentrum med lokaler för musik och café m m.

En viktig del i att få folk att stanna kvar eller flytta hit är att omsorgen om den fysiska miljön har en hög prioritet.



Miljö- och byggavdelning

Box 500, 833 24 STRÖMSUND
Tfn: 0670-163 89 - Fax: 0670-161 24

Hemsida: www.stromsund.se
e-post: miljobygg@stromsund.se