

Strömsunds kommuns avfallsplan

Antagen: Antagen av kommunfullmäktige 12 december 2018 § 89

Reviderad: Antagen av kommunfullmäktige 16 november 2022, § 114

Innehåll

Sammanfattning	3
1. Inledning	4
2. Hur planen har tagits fram	4
3. Syfte	4
4. Resultat av den förra avfallsplanen	4
5. Övergripande regelverk, avfallsplanarbete och information om avfallshanteringen i kommunen	5
5.1 Lagar och riktlinjer relaterat till avfallsplan, Strömsunds kommun	5
5.2 Avfallstrappan	5
6. Avfallsplanens struktur	6
7. Sammanställning av mål, åtgärder, uppföljning, och ansvar	7
7.1 Hushållsavfall från hushåll och verksamheter	7
7.1.1 Farligt avfall i hushållsavfall	7
7.1.2 Engångsförpackningar och returpapper	8
7.1.3 Källsortering av hushållsavfall	9
7.1.4 Nedskräpning, sopförbränning och annan olaglig hantering av hushållsavfall	10
7.1.5 Matavfall i hushållsavfall	11
7.1.6 Kundnöjdhet, hushållskunder	12
7.2 Verksamhetsavfall	12
7.2.1 Avfallstrappan, verksamhetsutövare	12
7.2.2 Farligt avfall i verksamhetsavfall	13
7.2.3 Kundnöjdhet, verksamhetsutövare	13
7.3 Det kommunala renhållningsansvaret	14
7.3.1 Hantering av slam	14
7.3.2 Deponier	15
7.3.3 Källsortering på återvinningscentraler	16
7.4 Kommunala förvaltningar och bolag	17
7.4.1 Hantering av avfall	17
7.4.2 Inköp	18
8. Koppling mellan kommunens inriktningsmål för avfall och de nationella och regionala miljömålen	19
8.1 God bebyggd miljö	19
8.2 Giffri miljö	20
8.3 Grundvatten av god kvalitet	21
8.4 Frisk luft	21
8.5 Levande sjöar och vattendrag	21
9. Styrmedel för att uppnå avfallsplanens mål	22
9.1 Ekonomiska styrmedel	22
9.2 Information och utbildning	22
9.3 Kontroll	23
9.4 Förbud	22

Bilagor

Bilaga 1 Nuvarande mängd, sammansättning och hantering av avfall.

Bilaga 2 Framtida insamlingssystem och anläggningar.

Bilaga 3 Uppföljning avfallsplan för 2019-2022.

Bilaga 4 Nedlagda deponier.

Bilaga 5. Miljöbedömning.

Sammanfattning

Avfallsplanen ska bidra till att uppfylla de nationella och regionala miljömålen. Strömsunds kommun ska via avfallsplanen styra avfallshanteringen mot en resurshushållning baserad på kretsloppsprincipen.

Avfallsplanen har delats in i kategorierna hushållsavfall, verksamhetsavfall, det kommunala renhållningsansvaret och kommunala förvaltningar och bolag. För de olika kategorierna finns inriktningsmål, mätbara mål och åtgärder specificerade. För varje åtgärd finns redovisat vilken kommunal förvaltning som ansvarar för att utföra åtgärden. Kommunstyrelsen är ansvarig för uppföljning av samtliga åtgärder och mål i planen.

Åtgärderna är av olika slag. Vissa av åtgärderna innebär att genom information öka kunskapen om avfall och återvinning hos medborgare och företag. Andra åtgärder innebär att öka återvinningen och minska andelen farligt avfall och förpackningar som hamnar i sopkärlen genom att anordna fastighetsnära insamling. Vissa åtgärder syftar till att minska mängden farligt avfall och läkemedel som spolas ut i avloppen och därmed öka möjligheten att använda avloppsslam som jordförbättringsmedel. Planen anger även åtgärder för att minska kommunens egen produktion av avfall genom att styra inköpen. Slutligen anger planen åtgärder för att förebygga nedskräpning samt minimera miljöpåverkan från gamla deponier.

Till planen finns bifogat en bilagedel, vilken innehåller beskrivning av nuvarande avfallshantering, bedömning av framtida insamlingssystem och anläggningar, utvärdering av tidigare avfallsplan, förteckning över nedlagda deponier, samt en bedömning av om planen medför betydande miljöpåverkan.

1. Inledning

Avfallsplanen ska bidra till att uppfylla de nationella och regionala miljömålen. Strömsunds kommun ska via avfallsplanen styra avfallshanteringen mot en resurshushållning baserad på kretsloppsprincipen. Kommunen ska verka för en ökad återanvändning och återvinning av material, samt verka för en minskning av nytt material som används i produktions- och konsumtionssystemen.

Avfallsplanen tar upp kommunens mål för avfallsområdet samt hur dessa mål ska uppnås.

Avfallsplanen har delats in i kategorierna hushållsavfall, verksamhetsavfall, det kommunala renhållningsansvaret och kommunala förvaltningar och bolag. För de olika kategorierna finns inriktningsmål, mätbara mål och åtgärder specificerade. För varje åtgärd finns redovisat vilken kommunal förvaltning som ansvarar för att utföra åtgärden. Kommunstyrelsen är ansvarig för uppföljning av samtliga åtgärder och mål i planen.

Uppgifterna i avfallsplanen ska ses över minst vart fjärde år och uppdateras vid behov. Kommunstyrelsen ska följa upp planen före utgången av april månad varje år, genom revidering av åtgärdsprogram och underlagsmaterial. Avfallsplanen med tillhörande dokument inklusive redovisning av årliga revideringar ska finnas tillgängliga på kommunens hemsida.

2. Hur planen har tagits fram

Förslag till reviderad avfallsplan har tagits fram av en grupp bestående av representanter för teknik- och serviceförvaltningen och miljö- och byggavdelningen.

Samråd har skett med länsstyrelsen den 30 mars 2022.

Förslaget har skickats på remiss till Länsstyrelsen och Region Jämtland Härjedalen, samt till representanter för kommunala nämnder, förvaltningar, bolag och råd, politiska partier samt föreningar.

Förslaget har ställts ut mellan den 7 juni till 15 september 2022 i enlighet med kraven i miljöbalken 15 kap. 41-44 §§.

3. Syfte

Syftet med denna avfallsplan är att, ange mål och åtgärder för att minska avfallets mängd och farlighet och öka återvinningen. Målen ska vara så högt satta och åtgärderna så långgående som är möjligt utifrån Strömsunds kommuns förutsättningar. Avfallsplanen ska vara ett styrdokument för kommunens arbete och bidra till att uppfylla de regionala och nationella miljömålen. Kommunen ska i sitt arbete följa och informera om EU:s avfallshierarki, den s.k. avfallstrappan.

4. Resultat av den förra avfallsplanen

Strömsunds förra avfallsplan gällde åren 2019-2022. Avfallsplanen har följts upp under 2019-2021 för att se hur målen uppfylldes, se bilaga 3. Sammanfattningsvis visar uppföljningen att mål och åtgärder är väl utformade. Alla mål hade inte uppnåtts när det var ett år kvar av planperioden.

5. Övergripande regelverk, avfallsplanarbete och information om avfallshanteringen i kommunen

5.1 Lagar och riktlinjer relaterat till avfallsplan, Strömsunds kommun

Det regelverk som i huvudsak styr avfallshanteringen är Miljöbalken (1998:808) och dess följdförfattningar samt EU:s avfallsdirektiv 2008/98/EG.

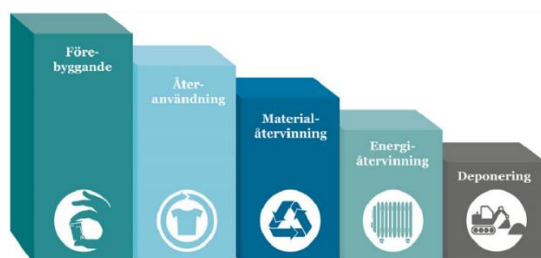
Varje kommun är enligt Miljöbalken skyldig att upprätta en **renhållningsordning** bestående av dels en **avfallsplan** dels **lokala föreskrifter** om avfallshanteringen. Miljöbalken samt Naturvårdsverkets föreskrifter om kommunala avfallsplaner om förebyggande och hantering av avfall (NFS 2020:6), anger vad en kommunal avfallsplan ska innehålla.

Avfallsplanen påverkas även av kommunens egna dokument:

- Översiktsplan från år 2014.
- Föreskrifter om avfallshantering för Strömsunds kommun
- Lokala föreskrifter för att skydda människors hälsa och miljön.
- Föreskrifter om gångbanerenhållning.
- Miljöpolicy
- Upphandlingspolicy
- Riktlinjer för anmälan om eget omhändertagande av avloppsslam.

5.2 Avfallstrappan

Avfallstrappan som är uppdelad i fem steg, anger i vilken ordning olika metoder att behandla avfall bör användas. Den grundar sig på EU-direktiv. Sverige har antagit avfallstrappan.



 AVFALL SVERIGE

Avfallstrappan är uppdelad i 5 steg:

1. **Förebyggande.**
Avfall kan förebyggas bland annat genom att välja varor av god kvalitet som håller länge. Mängden avfall kan också minimeras genom att producenter använder så effektiva produktionsmetoder som möjligt.
2. **Återanvändning.**
Allt avfall ska i så hög grad som möjligt återanvändas. Detta är en hanteringsform som idag främst sköts av ideella verksamheter, vilka samlar in brukbara objekt.
3. **Materialåtervinning.**
Genom att återvinna befintligt material kan råvaruproduktionen (t ex i skogen eller gruvan) minska vilket sparar stora resurser. Här kommer dessutom det så kallade producentansvaret in, vilket är ett styrmedel så att producenterna själva får ansvara för sitt avfall. Producentansvaret är lagstiftat för följande avfallslag: förpackningar, däck, batterier, elutrustning, läkemedel, ballonger, tobaksvaror och fimpar, våtservetter samt bilar.
4. **Energiåtervinning.**

Brännbart avfall är en resurs för energiutvinning i t ex fjärrvärmeverk och elproducerande kombikraftverk, där det kan användas för att alstra värme och el

5. **Deponering.**

I sista hand är det fråga om deponering på en deponi, alltså det sämsta alternativet. Det gäller avfall som inte kan användas som en resurs.

6. Avfallsplanens struktur

Avfallsplanens mål och åtgärder redovisas i avsnitten 7.1–7.4:

7.1. Hushållsavfall (hushållsavfall från såväl hushåll som verksamheter)

7.2. Verksamhetsavfall (branschspecifikt avfall)

7.3. Det kommunala renhållningsansvaret

7.4. Kommunala förvaltningar och bolag

Varje avsnitt tar upp:

Inriktningsmål

De nationella miljömålen, se avsnitt 8, är nedbrutna i specifika inriktningsmål för varje avsnitt. Genom arbetet med inriktningsmålen kan Strömsunds kommun bidra till att de nationella miljömålen uppnås.

Mätbara mål

De mätbara målen är satta för att redovisa hur långt man nått på väg mot inriktningsmålen. De är anpassade efter vad som är möjligt med beaktande av dagens situation, framtidens möjligheter och förändringar. Här anges också tidpunkten för när målen ska vara uppfyllda.

Åtgärder

Åtgärder som ska vidtas för att kunna uppnå de mätbara målen. Dessa åtgärder ska revideras årligen.

Ansvarig för åtgärder

Ansvariga för utförandet av åtgärderna.

Uppföljning av mätbara mål

Uppföljningen sker årligen före utgången av april månad. Då planen anlägger ett utpräglat brukarperspektiv, kommer uppföljningen bland annat att bestå av plockanalyser, statistik över avfallsmängder samt undersökningar av hur nöjda kvinnor och män i olika åldrar är med systemet. Skulle uppföljningen visa att målen inte uppfylls, får Kommunstyrelsen besluta om justeringar av målen efter samråd med arbetsgruppen för avfallsplanen.

Ansvarig för uppföljning

Ansvariga för uppföljning.

7. Sammanställning av mål, åtgärder, uppföljning, och ansvar

7.1 Hushållsavfall från hushåll och verksamheter

7.1.1 Farligt avfall i hushållsavfall

Inriktningsmål

- Mängden farligt avfall i hushållssoporna ska minska.
- Mängden farligt avfall och läkemedelsrester som spolats ner i avloppet ska minska.

Mätbara mål 2026

- Vid kommunens enkätundersökning ska minst 95 % av både kvinnor och män som deltagit veta vad som är farligt avfall.
- Vid kommunens enkätundersökning ska minst 95 % av både kvinnor och män som deltagit veta var farligt avfall och läkemedelsrester ska lämnas.
- Det ska finnas fastighetsnära källsortering av farligt avfall i form av batterier och ljuskällor vid alla kommunägda flerbostadshus.
- När anställda i kommunala förvaltningar eller bolag hanterar avfall som en del av sitt arbete, ska farligt avfall och läkemedel källsorteras.

Åtgärder (revideras årligen)

- Årlig information om omhändertagande av farligt avfall och läkemedelsrester. Informationen ska vara på flera språk.
- Upprätta en åtgärdsplan för fastighetsnära sortering av batterier och ljuskällor vid flerbostadsfastigheter som ägs av kommunen eller kommunala bolag.
- Informera privata fastighetsägare till flerbostadshus om behovet av fastighetsnära sortering av farligt avfall.
- Upprätta skriftliga rutiner över hur farligt avfall och läkemedelsrester ska hanteras i alla kommunala förvaltningar och bolag.

Ansvarig för åtgärder

- Teknik- och serviceförvaltningen ansvarar för information till fastighetsägare. Strömsunds Hyresbostäder ansvarar för information till hyresgäster.
- Fastighetsförvaltningen respektive Strömsunds hyresbostäder upprättar åtgärdsplan.
- Teknik- och serviceförvaltningen ansvarar för information till privata fastighetsägare.
- Samtliga kommunala förvaltningar och bolag.

Uppföljning

Årlig redovisning av: _____ :

- Analyser av slam från kommunala reningsverk
- Analyser av slam från slamlaguner

Redovisning vart annat år

- Resultat av enkätundersökning
- Resultat av plockanalyser
- Rutiner för hur farligt avfall och läkemedelsrester ska hanteras i alla kommunala förvaltningar och bolag.

Ansvarig för uppföljning

Kommunstyrelsen

7.1.2 Engångsförpackningar och returpapper

Inriktningsmål

Användningen av engångsförpackningar och sådant papper som blir returpapper ska minska.

Mätbara mål 2026

Insamlad mängd returpapper och förpackningsavfall ska minska med 5 % jämfört med 2021, samtidigt som man uppfyller målet för källsortering enligt punkten 7.1.3

Åtgärder (revideras årligen)

- a. Årlig information till hushåll och verksamheter om hur användningen av engångsförpackningar kan minska.
- b. Årlig information till hushåll och verksamheter om hur användningen av sådant papper som blir returpapper, kan minska.

Ansvarig för åtgärder

- a. Teknik- och serviceförvaltningen ansvarar för information till hushållen. Miljö- och byggavdelningen ansvarar för information till verksamheterna.
- b. Teknik- och serviceförvaltningen ansvarar för information till hushåll. Miljö- och byggavdelningen ansvarar för information till verksamheterna.

Uppföljning

Årlig redovisning av:

- Informationsinsatser
- Mängd insamlat material.

Ansvarig för uppföljning

Kommunstyrelsen

7.1.3 Källsortering av hushållsavfall

Inriktningsmål

Hushållsavfallet ska källsorteras och behandlas så att god resurshushållning främjas.

Mätbara mål 2026

- Antal kg producentansvarsmaterial och returpapper per person i kärlosoporna ska minska med 10 % jämfört med 2021.
- Vid kommunens enkätundersökning ska minst 90 % av både kvinnor och män som deltagit och som nyttjar kommunens renhållning, känna till att det finns återanvändningsbodrar på varje återvinningscentral.
- Det ska finnas fastighetsnära källsortering av förpackningar och tidningar vid alla kommunägda flerbostadshus
- När anställda i kommunala förvaltningar eller bolag hanterar avfall som en del av sitt arbete, ska förpackningar och tidningar källsorteras.

Åtgärder (revideras årligen)

- Årlig information om källsortering av producentansvarsmaterial. Informationen ska vara på flera språk.
- Upprätta en åtgärdsplan för fastighetsnära insamling.
- Upprätta skriftliga rutiner för hur avfall i form av förpackningar och tidningar ska hanteras i alla kommunala förvaltningar och bolag.

Ansvarig för åtgärder

- Teknik- och serviceförvaltningen ansvarar för information till fastighetsägare. Strömsunds hyresbostäder ansvarar för information till hyresgäster.
- Strömsunds Hyresbostäder respektive fastighetsförvaltningen.
- Samtliga kommunala förvaltningar och bolag.

Uppföljning

Årlig redovisning av:

- Insamlad mängd hushållsavfall per innevånare
- Informationsinsatser
- Årlig redovisning av % flerbostadshus med fastighetsnära insamling.

Redovisning vart annat år:

- Resultat av enkätundersökning
- Resultat av plockanalyser
- Skriftliga rutiner för hantering av avfall i form av förpackningar och tidningar i alla kommunala förvaltningar och bolag.

Ansvarig för uppföljning

Kommunstyrelsen

7.1.4 Nedskräpning, sopförbränning och annan olaglig hantering av hushållsavfall

Inriktningsmål

Olaglig hantering av hushållsavfall, såsom nedskräpning och sopförbränning, ska upphöra.

Mätbara mål 2026

- a. Samtliga hushåll med permanentboende, ska lämna hushållsavfall till den kommunala renhållningen eller ha anmält eget omhändertagande enligt miljöbalken.
- b. Det ska finnas möjligheter för allmänheten att köpa och lämna någon form av turistsopsäckar på samtliga bemannade campingplatser och turistbyråer i kommunen.
- c. Det ska finnas information om systemet med turistsopsäckar på samtliga campingplatser i kommunen samt på turistbyråerna i Strömsund och Gäddede.
- d. Alla kommunala skolor och förskolor ska varje år delta i Håll Sverige Rents skräpplockardagar.

Åtgärder (revideras årligen)

- a. Årlig uppdatering av kundregistret och sammanställning av vilka permanentushåll som inte lämnat kärlospor under året.
- b. Det ska inte vara tillåtet att lämna matavfall eller osorterade kärlospor på kommunens återvinningscentraler.
- c. Upprättande av ett system för försäljning och omhändertagande av turistsopsäckar
- d. Information om turistsopsäckar
- e. Årlig informationskampanj till alla skolor, förskolor och dagbarnvårdare om Håll Sverige Rents skräpplockardagar.

Ansvarig för åtgärder

- a-b. Teknik- och serviceförvaltningen
- c-d. Kommunledningsförvaltningen, Strömsund Turism
- e. Barn-, kultur- och utbildningsförvaltningen.

Uppföljning

Årlig sammanställning av:

- Antal permanentbebodda fastigheter där kärlospor inte har lämnats under året.
- Antal sålda turistsopsäckar till försäljningsställena
- Antal nya ärenden hos miljö- och byggnämnden om olaglig sophantering.
- Andel skolor, förskolor och dagbarnvårdare som deltar i skräpplockardagarna.

Ansvarig för uppföljning

Kommunstyrelsen.

7.1.5 Matavfall i hushållsavfall

Inriktningsmål

- a. Andelen matavfall i restavfallet ska minska.
- b. Matsvinnet ska minska i kommunala verksamheter som hanterar mat

Mätbara mål 2026

- a. Andelen matavfall i restavfallet ska inte överstiga 20 %, av 2021 års nivå.
- b. I alla kommunala verksamheter, ska matavfall sorteras ut.
- c. Inom kommunala verksamheter som hanterar mat ska, totalt matsvinn i procent av serverad mat minska med 5 % jämfört med 2021 års nivå.

Åtgärder (revideras årligen)

- a) Årlig information vid fakturering till hushåll om hur man minskar mängden matavfall.
- b) Årlig information vid fakturering till hushåll och verksamheter om sortering av organiskt avfall.
- c) Kommunala verksamheter som hanterar mat ska mäta matsvinnet kontinuerligt, och upprätta en åtgärdsplan för minskning av det matsvinn som uppkommer.

Ansvarig för åtgärder

- a. Teknik- och serviceförvaltningen
- b. Teknik- och serviceförvaltningen
- c. Barn-, kultur- och utbildningsförvaltningen, Vård-, och socialförvaltningen, Framtids- och utvecklingsförvaltningen, Närvård Frostviken

Uppföljning

Årlig redovisning av:

- Redovisning av information i skolor och förskolor
- Årlig redovisning av matsvinn per enhet

Redovisning vart annat år:

- Resultat av plockanalyser

Ansvarig för uppföljning

Kommunstyrelsen.

7.1.6 Kundnöjdhet, hushållskunder

Inriktningsmål

Kunder i alla åldrar ska vara nöjda med kommunens renhållningssystem.

Mätbart mål 2026

Minst 95 % av de kvinnor och män som nyttjar kommunens renhållning ska vara nöjda med systemet för renhållning.

Åtgärder (revideras årligen)

- a. Enkäter där kommunmedborgare kan lämna åsikter och ge förslag.

Ansvarig för åtgärder

- a. Teknik- och serviceförvaltningen.

Uppföljning

Redovisning vart annat år:

- Kundenkäter.

Ansvarig för uppföljning

Kommunstyrelsen

7.2 Verksamhetsavfall

7.2.1 Avfallstrappan, verksamhetsutövare

Inriktningsmål

Företag och andra verksamhetsutövare ska känna till innebörden av avfallstrappan.

Mätbart mål 2022

Minst 90 % av verksamhetsutövarna ska veta vad avfallstrappan innebär.

Åtgärder (revideras årligen)

- a. Dela ut informationsmaterial vid miljötillsyn och andra kontakter med företagen.

Ansvarig för åtgärder

- a. Miljö- och byggavdelningen

Uppföljning

Notera kunskap om avfallstrappan vid miljötillsyn

Årlig redovisning av:

- Informationsinsatser
- Sammanställning av tillsynsprotokoll.

Ansvarig för uppföljning

Kommunstyrelsen

7.2.2 Farligt avfall i verksamhetsavfall

Inriktningsmål

Företag och andra verksamhetsutövare ska veta hur farligt avfall som uppstår i verksamheten ska hanteras.

Mätbart mål 2022

Samtliga verksamhetsutövare som kontrolleras ska veta hur farligt avfall som uppstår i verksamheten ska hanteras.

Åtgärder (revideras årligen)

- a. Dela ut informationsmaterial vid miljötillsyn och andra kontakter med företagen.
- b. Vid miljötillsyn kontrollera verksamhetsutövares kunskap om farligt avfall

Ansvarig för åtgärder

a-b. Miljö- och byggavdelningen

Uppföljning

Årlig redovisning av:

- Analyser av slam från kommunala reningsverk
- Analyser av slam från slamlaguner
- Sammanställning av tillsynsprotokoll

Ansvarig för uppföljning

Kommunstyrelsen

7.2.3 Kundnöjdhet, verksamhetsutövare

Inriktningsmål

Företag och andra verksamhetsutövare ska vara nöjda med kommunens renhållningssystem.

Mätbart mål 2026

Minst 90 % av verksamhetsutövarna ska vara nöjda med kommunens system för verksamhetsavfall.

Åtgärder (revideras årligen)

- a. Företagsenkäter där företag kan lämna åsikter och ge förslag.

Ansvarig för åtgärder

a. Teknik- och serviceförvaltningen

Uppföljning

Redovisning vart annat år av:

- Kundenkäter

Ansvarig för uppföljning

Kommunstyrelsen.

7.3 Det kommunala renhållningsansvaret

7.3.1 Hantering av slam

Inriktningsmål

Slam från reningsverk och enskilda avloppsanläggningar ska användas på sådant sätt att näringsämnen tas till vara.

Mätbart mål 2026

- a. Halten av bly, kadmium, koppar, krom, kvicksilver, nickel och zink i slammet ska visa en sjunkande trend jämfört med 2021.
- b. Slam från reningsverk och enskilda avloppsanläggningar ska även fortsättningsvis återvinnas genom kompostering till anläggningsjord.

Åtgärder (revideras årligen)

- a. Slam från de kommunala avloppsreningsverken ska årligen analyseras. Orsaken till förhöjda värden ska spåras och åtgärdas.
- b. Färdigbehandlat slam från de kommunala slambehandlingsanläggningarna ska årligen analyseras.

Ansvarig för åtgärder

a-b. Teknik- och serviceförvaltningen

Uppföljning

Årlig redovisning i miljörapporterna av:

- Resultat av slamanalys från reningsverk
- Resultat av slamanalys från slambehandlingsanläggningar

Ansvarig för uppföljning

Kommunstyrelsen

7.3.2 Deponier

Inriktningsmål

Nedlagda deponier ska inte orsaka skada för människors hälsa eller miljön.

Mätbara mål 2026

- a. När nedskräpning på nedlagda deponier upptäcks vidtas åtgärder omgående.
- c. Deponier yngre än 30 år som inte är enbart slamdeponier eller slaktavfallsdeponier ska ha riskklassats enligt MIFO-modellen.
- d. Alla deponier äldre än 30 år ska ha koordinatsatts och inspekterats.
- e. Sluttäckningen av etapp 2 på Lidens deponi ska vara färdig.

Åtgärder (revideras årligen)

- a. Årlig okulärbesiktning av avfallsdeponier (utom slamdeponier) där sluttäckningen inte är klar.
- b. Varje år ska en minst en fjärdedel av deponierna 30 år eller yngre riskklassas.
- c. Koordinatsättning och/eller okulärbesiktning av de fyra kvarstående deponierna, äldre än 30 år, ska utföras senast 2023
- d. Provtagning av ämnen typiska för lakvatten ska ske vid de nedlagda deponier där betydande risk för förorening av yt- och grundvatten finns.

Ansvarig för åtgärder

a-d. Teknik- och serviceförvaltningen

Uppföljning

Årlig redovisning av:

- Behov av fortsatt provtagning
- Utförda åtgärder under året på nedlagda deponier
- Behov av ytterligare åtgärder på nedlagda deponier

Ansvarig för uppföljning

Kommunstyrelsen

7.3.3 Källsortering på återvinningscentraler

Inriktningsmål

Systemet för källsortering vid kommunens återvinningscentraler ska medföra en rationell och miljöriktig insamling, behandling och avyttring.

Mätbart mål 2026

Kommunen ska inte få några anmärkningar på avfallens renhet från de företag som tar emot de olika avfallsfraktionerna.

Åtgärder (revideras årligen)

- a. Årlig information om sortering i samband med fakturering av renhållningsavgift.
- b. Årlig utdelning av sorteringsguide på flera språk till Strömsunds hyresbostäders hyresgäster.
- c. Sorteringsguide på flera språk på kommunens hemsida.
- d. Årlig egenkontroll av att skyltning vid kommunens återvinningscentraler är tydlig.
- e. Stickprovskontroller av insamlat avfall i form av plockanalyser vart annat år.

Ansvarig för åtgärder

- a. Teknik- och serviceförvaltningen.
- b. Strömsunds hyresbostäder.
- c-f. Teknik- och serviceförvaltningen.

Uppföljning

Årlig redovisning av:

- Informationsinsatser riktade till allmänheten
- Informationsinsatser riktade till Strömsunds hyresbostäders hyresgäster.
- Egenkontroll av skyltning
- Statistik över insamlade mängder
- Eventuella anmärkningar från avfallsmottagare.

Redovisning vart annat år:

- Resultat av plockanalyser

Ansvarig för uppföljning

Kommunstyrelsen

7.4 Kommunala förvaltningar och bolag

7.4.1 Hantering av avfall

Inriktningsmål

Avfallshanteringen inom kommunens förvaltningar och kommunala bolag ska vara ett föredöme.

Alla kommunala förvaltningar och bolag ska hantera avfall enligt avfallstrappan.

Anställda i kommunala förvaltningar och bolag ska veta hur farligt avfall som uppstår i verksamheten ska hanteras.

Mätbart mål 2026

Det ska finnas system för återanvändning och källsortering av allt avfall på alla arbetsplatser i samtliga kommunala förvaltningar. Även på arbetsplatser i de kommunala bolagen bör sådana system finnas.

Åtgärder (revideras årligen)

Ta fram en åtgärdsplan för återanvändning och källsortering på varje arbetsplats inom kommunala förvaltningar. Sådana åtgärdsplaner bör också finnas för kommunala bolag.

Ansvarig för åtgärder

Samtliga förvaltningar och bolag.

Uppföljning

Årlig redovisning av åtgärdsplaner för återanvändning och källsortering.

Ansvarig för uppföljning

Kommunstyrelsen

7.4.2 Inköp

Inriktningsmål

Alla kommunala förvaltningar och bolag ska beakta avfallets uppkomst och farlighet vid teckning av ramavtal för upphandling

Mätbart mål 2026

- a. Köptroheten av de ramavtal som upphandlas ska uppgå till minst 95 %.
- b. Kommunens förvaltningar och bolag ska ha använt Upphandlingsmyndighetens miljökriterier med särskilt fokus på produkters livscykel, vid samtliga tecknade ramavtal.
- c. I minst 90% av kommunala förvaltningar eller bolags upphandlingar av varor ska krav ställas så att avfallets mängd och farlighet minimeras och återvinning underlättas.

Åtgärder (revideras årligen)

- a. En köptrohetskontroll av kommunens förvaltningar ska göras 4-6 gånger per år på kontonivå i ekonomisystemet. För de kommunala bolagen ska en motsvarande köptrohetskontroll göras.
- b. Kontroll av andelen ramavtal där man har använt sig av Upphandlingsmyndighetens miljökriterier med särskilt fokus på produkters livscykel.
- c. Kontroll av andelen upphandlingar där krav ställts så att avfallets mängd och farlighet minimeras och återvinning underlättas.

Ansvarig för åtgärder

- a. Upphandlingskontoret och kommunala bolag
- b. Upphandlingskontoret
- c. Upphandlingskontoret och respektive förvaltning/bolag.

Uppföljning

Årlig redovisning av:

- Resultat av köptrohetskontroller
- Andelen ramavtal där man har använt sig av Upphandlingsmyndighetens miljökriterier.
- Andelen upphandlingar där krav ställts så att avfallets mängd och farlighet minimeras och återvinning underlättas

Ansvarig för uppföljning

Kommunstyrelsen

8. Koppling mellan kommunens inriktningsmål för avfall och de nationella och regionala miljömålen

Inriktningsmålen i avfallsplanen bidrar framför allt till att uppfylla de nationella miljö kvalitetsmålen God bebyggd miljö, Giftfri miljö, Frisk luft, Levande sjöar och vattendrag och Grundvatten av god kvalitet.

8.1 God bebyggd miljö

”Städer, tätorter och annan bebyggd miljö ska utgöra en god och hälsosam livsmiljö samt medverka till en god regional och global miljö. Natur- och kulturvärden ska tas till vara och utvecklas. Byggnader och anläggningar ska lokaliseras och utformas på ett miljöanpassat sätt och så att en långsiktigt god hushållning med mark, vatten och andra resurser främjas.”

Miljömålet **God Bebyggd Miljö** preciseras bland annat som att avfallshanteringen är effektiv för samhället, enkel att använda för konsumenterna och att avfall förebyggs. Resurserna i det avfall som uppstår ska tas till vara i så hög grad som möjligt och avfallens påverkan på och risker för hälsa och miljö ska minimeras.

Ett av etappmålen under detta miljömål är **Ökad resurshushållning i livsmedelskedjan**. Insatser ska vidtas så att senast år **2023/2024** sorteras minst 75 procent av matavfallet från hushåll, storkök, butiker och restauranger ut och behandlas biologiskt så att växtnäring och biogas tas tillvara.

Ett annat etappmål under detta miljömål är **Mer bygg- och rivningsavfall ska materialåtervinnas och förberedas för återanvändning**. Förberedande insatser för återanvändning, materialåtervinning och annan återvinning av icke-farligt bygg- och rivningsavfall, med undantag av jord och sten, ska årligen fram till 2025 uppgå till minst 70 viktprocent.

Följande av kommunens inriktningsmål bedöms bidra till att uppfylla miljömålet ”God bebyggd miljö” och etappmålet ”Ökad resurshushållning i livsmedelskedjan”:

- Mängden farligt avfall i hushållssoporna ska minska.
- Företag och andra verksamhetsutövare ska veta hur farligt avfall som uppstår i verksamheten ska hanteras.
- Hushållsavfallet ska källsorteras och behandlas så att god resurshushållning främjas.
- Användningen av engångsförpackningar och sådant papper som blir returpapper ska minska.
- Alla kommunala förvaltningar och bolag ska hantera avfall enligt avfallstrappan.
- Företag och andra verksamhetsutövare ska känna till innebörden av avfallstrappan.
- Andelen organiskt avfall i restavfallet ska minska.
- Olaglig hantering av hushållsavfall, såsom nedskräpning och sopförbränning, ska upphöra.
- Kunder i alla åldrar ska vara nöjda med kommunens renhållningssystem.
- Företag och andra verksamhetsutövare ska vara nöjda med kommunens renhållningssystem.
- Slam från reningsverk och enskilda avloppsanläggningar ska användas på sådant sätt att näringsämnen tas till vara.
- Systemet för källsortering vid kommunens återvinningscentraler ska medföra en rationell och miljöriktig insamling, behandling och avyttring.

- Avfallshanteringen inom kommunens förvaltningar och kommunala bolag ska vara ett föredöme.
- Anställda i kommunala förvaltningar och bolag ska veta hur farligt avfall som uppstår i verksamheten ska hanteras.
- Alla kommunala förvaltningar och bolag ska vid upphandling beakta avfallets uppkomst och farlighet.

8.2 Giftfri miljö

"Förekomsten av ämnen i miljön som har skapats i eller utvunnits av samhället ska inte hota människors hälsa eller den biologiska mångfalden. Halterna av natur-främmande ämnen är nära noll och deras påverkan på människors hälsa och ekosystemen är försumbar. Halterna av naturligt förekommande ämnen är nära bakgrunds nivåerna."

*Regeringen har fastställt sex preciseringar av miljö kvalitetsmålet **Giftfri miljö**:*

- Den sammanlagda exponeringen för kemiska ämnen via alla exponerings-vägar är inte skadlig för människor eller den biologiska mångfalden.
- Användningen av särskilt farliga ämnen har så långt som möjligt upphört.
- Spridningen av oavsiktligt bildade ämnen med farliga egenskaper är mycket liten och uppgifter om bildning, källor, utsläpp samt spridning av de mest betydande av dessa ämnen och deras nedbrytningsprodukter är tillgängliga.
- Förorenade områden är åtgärdade i så stor utsträckning att de inte utgör något hot mot människors hälsa eller miljön
- Kunskap om kemiska ämnens miljö- och hälsoegenskaper är tillgänglig och tillräcklig för riskbedömning
- Information om miljö- och hälsofarliga ämnen i material, kemiska produkter och varor är tillgänglig

Följande av kommunens inriktningsmål bedöms bidra till att uppfylla miljö målet "Giftfri miljö":

- Mängden farligt avfall i hushållssoporna ska minska.
- Mängden farligt avfall och läkemedelsrester som spolas ner i avloppet ska minska.
- Företag och andra verksamhetsutövare ska veta hur farligt avfall som uppstår i verksamheten ska hanteras.
- Anställda i kommunala förvaltningar och bolag ska veta hur farligt avfall som uppstår i verksamheten ska hanteras.
- Kunder i alla åldrar ska vara nöjda med kommunens renhållningssystem.
- Företag och andra verksamhetsutövare ska vara nöjda med kommunens renhållningssystem.
- Olaglig hantering av hushållsavfall, såsom nedskräpning och sopförbränning, ska upphöra.
- Nedlagda deponier ska inte orsaka skada för människors hälsa eller miljön
- Systemet för källsortering vid kommunens återvinningscentraler ska medföra en rationell och miljöriktig insamling, behandling och avyttring.
- Avfallshanteringen inom kommunens förvaltningar och kommunala bolag ska vara ett föredöme.
- Alla kommunala förvaltningar och bolag ska beakta avfallets uppkomst och farlighet vid teckning av ramavtal för upphandling.

8.3 Grundvatten av god kvalitet

"Grundvattnet ska ge en säker och hållbar dricksvattenförsörjning samt bidra till en god livsmiljö för växter och djur i sjöar och vattendrag."

Regeringen har fastställt sex preciseringar av miljökvalitetsmålet Grundvatten av god kvalitet:

- Grundvattnets kvalitet
- God kemisk grundvattenstatus
- Kvaliteten på utströmmande grundvatten
- God kvantitativ grundvattenstatus
- Grundvattennivåer
- Bevarande av naturgrusavlagringar

Följande av kommunens inriktningsmål bedöms bidra till att uppfylla miljömålet "Grundvatten av god kvalitet":

- Nedlagda deponier ska inte orsaka skada för människors hälsa eller miljön.

8.4 Frisk luft

"Luften ska vara så ren att människors hälsa samt djur, växter och kulturvärden inte skadas."

*Regeringen har fastställt tio preciseringar av miljökvalitetsmålet **Frisk luft** om högsta halt av:*

- Bensen
- Bensapyren
- Butadien
- Formaldehyd
- Partiklar (PM_{2,5})
- Partiklar (PM₁₀)
- Marknära ozon
- Ozonindex
- Kvävedioxid
- Korrosion

Följande av kommunens inriktningsmål bedöms bidra till att uppfylla miljömålet "Frisk luft":

- Mängden farligt avfall i hushållssoporna ska minska.
- Företag och andra verksamhetsutövare ska veta hur farligt avfall som uppstår i verksamheten ska hanteras.
- Anställda i kommunala förvaltningar och bolag ska veta hur farligt avfall som uppstår i verksamheten ska hanteras.
- Olaglig hantering av hushållsavfall, såsom nedskräpning och sopförbränning, ska upphöra.
- Systemet för källsortering vid kommunens återvinningscentraler ska medföra rationell och miljöriktig insamling, behandling och avyttring.
- Kunder i alla åldrar ska vara nöjda med kommunens renhållningssystem.
- Företag och andra verksamhetsutövare ska vara nöjda med kommunens renhållningssystem.

8.5 Levande sjöar och vattendrag

"Sjöar och vattendrag ska vara ekologiskt hållbara och deras variationsrika livsmiljöer ska bevaras. Naturlig produktionsförmåga, biologisk mångfald, kulturmiljövärden samt

landskapets ekologiska och vattenhushållande funktion ska bevaras, samtidigt som förutsättningar för friluftsliv värnas."

Regeringen har fastställt elva preciseringar av miljökvalitetsmålet Levande sjöar och vattendrag:

- God ekologisk och kemisk status
- Oexploaterade och i huvudsak opåverkade vattendrag
- Ytvattentäckters kvalitet
- Ekosystemtjänster
- Strukturer och vattenflöden
- Gynnsam bevarandestatus och genetisk variation
- Hotade arter och återställda livsmiljöer
- Främmande arter och genotyper
- Genetiskt modifierade organismer
- Bevarade natur- och kulturmiljövärden
- Friluftsliv

Följande av kommunens inriktningsmål bedöms bidra till att uppfylla miljömålet "Levande sjöar och vattendrag":

- Mängden farligt avfall och läkemedelsrester som spolas ner i avloppet ska minska.
- Företag och andra verksamhetsutövare ska veta hur farligt avfall som uppstår i verksamheten ska hanteras.
- Anställda i kommunala förvaltningar och bolag ska veta hur farligt avfall som uppstår i verksamheten ska hanteras.
- Nedlagda deponier ska inte orsaka skada för människors hälsa eller miljön.

9. Styrmedel för att uppnå avfallsplanens mål

De styrmedel som används i avfallsplanen är ekonomiska styrmedel, information och utbildning, kontroll samt förbud.

9.1 Ekonomiska styrmedel

Matavfallsinsamlingen blir obligatorisk med fortsatt behovstömning av restavfallet. Målet är att styra avfallshanteringen mot en mer hållbar utveckling och bättre källsortering, mer återvunnet material och en bättre miljö och arbetsmiljö.

9.2 Information och utbildning

- Kommunens webbplats ska årligen uppdateras och förbättras vad gäller information om avfallshantering.
- Skriftlig information om avfallstrappan samt återanvändning, källsortering, och farligt avfall ska regelbundet skickas ut till hushållen i samband med fakturering. Informationen ska vara på de språk som är vanliga inom kommunen.
- Motsvarande information anpassat till företag ska skickas ut med fakturor till dem.
- Skolor, förskolor och dagbarnvårdare ska uppmanas att delta i Håll Sverige Rents skräpplockardagar.
- Varje år ska de permanentboende hushåll som ej lämnat kärlospor få skriftlig information.
- Personalen på kommunens återvinningscentraler samt vaktmästare anställda av kommunen eller kommunala bolag ska få den utbildning som behövs för att de ska kunna bidra till att avfallsplanens mål uppfylls.

9.3 Kontroll

- Kommunens förvaltningar och bolag ska årligen redovisa hur förvaltningen eller bolaget uppfyller avfallsplanen och kommunens upphandlingspolicy.
- Varje år ska teknik- och serviceförvaltningen genom sitt kundregister sammanställa vilka permanentboende hushåll som inte lämnat kärssopor under föregående år.
- Senast 2026 ska alla deponier som är 30 år eller yngre (undantaget slam- eller slaktavfallsdeponier) ha riskklassats enligt MIFO-modellen.
- 2023 ska samtliga deponier äldre än 30 år ha koordinatsatts och okulärbesiktats.
- Varje år ska slam från reningsverk och slamlaguner analyseras med avseende på ämnen som är skadliga för människors hälsa eller miljön.
- Vart annat år ska plockanalyser genomföras av både mat- och restavfall samt av avfall som lämnats på kommunens återvinningscentraler.
- Vid miljötillsyn hos företag ska företagens kunskap om avfallstrappan, källsortering och hantering av farligt avfall kontrolleras och noteras.

9.4 Förbud

Det är förbjudet att lämna matavfall eller osorterat restavfall på kommunens återvinningscentraler. Förbudet gäller inte vid Lidens återvinningscentral i de fall sortering har beställts som en tjänst av kommunen.

Bilaga 1 Nuvarande mängd, sammansättning och hantering av avfall

1. Avfall som kommunen ansvarar för

1.1 Förhållanden som påverkar avfallets mängd och sammansättning.

I Strömsunds kommun är fler av innevånarna i åldern 60 – 80 år än i genomsnitt i riket.

Antalet utlandsfödda i Strömsund är 12 %, jämfört med 19 % i riket.

(Källa: kommunfakta 2019).

Antal invånare, antal hushåll fördelat på boendeform, landareal och näringslivsstruktur är för året 2020 om inget annat anges. (Källa: SCB och Strömsund Turism).

Antal invånare: 11 473

Antal permanenthushåll småhus: 4 329

Antal permanenthushåll flerfamiljshushåll: 1 931 (inkl. lägenheter i byggnader avsedda för andra ändamål)

Antal fritidshus: 3 906

Antal gästbäddar/nätter 2020: 126 867

Befolkningstrend: Minskande befolkning

Landareal: 10 465 km²

De flesta arbetstillfällena inom: Vård och omsorg, tillverkning, utvinning, skogsbruk, jordbruk, jakt och fiske, utbildning, handel och byggverksamhet.

De största arbetsplatserna: Strömsunds kommun, SCF Betongelement, Engcon Nordic AB, GELAB.

1.2 Hushållsavfall – insamling och hantering

Hantering och slutligt omhändertagande av olika avfallsslag i Strömsunds kommun.

Restavfall

Samlas i container som transporteras till förbränningsanläggning för energiåtervinning.

Matavfall

Omhändertas som restavfall fram till hösten 2023 då matavfallsinsamling införs.

Därefter kommer matavfallet att samlas i container som transporteras till rötningsanläggning för utvinning av biogas och biogödsel.

Textilavfall

Textilavfall samlas in på kommunens återvinningscentraler i välgörenhetsorganisationers insamlingsbehållare. Det insamlade materialet går till återanvändning och återvinning.

Matfett

Matfett, (matlagningsfett, matolja, frityrolja) samlas in på kommunens återvinningscentraler. Hämtas av Svensk Fettåtervinning för vidare återvinning i olika fraktioner.

Slam

Avvattnas och komposteras med krossat trä för tillverkning av täckjord till deponier.

Latrin

Omhändertas av Gävle kommun för kompostering.

Fettavskiljarslam

Slam från fettavskiljare avvattnas, frystorkas och komposteras i slambehandlingsanläggningen tillsammans med avloppsslam.

Brännbart skrymmande avfall

Brännbart, skrymmande avfall som inte får plats i restavfalls kärlet. Källsorteras och krossas för återvinning. Den brännbara delen transporteras till förbränningsanläggning för energiåtervinning. Metall, trä och deponifraktion utsorteras och hanteras enligt nedan.

Trädgårdsavfall

Komposteras och används som anläggningsjord eller jord till växtskikt på deponi.

Metallavfall,

Metallavfall med minst 75 vikt-% metall, transporteras till anläggningar som återvinner metallen.

Obehandlat träavfall,

Byggavfall i trä, exempelvis trämöbler och träinredning, krossas och komposteras med slam, för tillverkning av täckjord till deponier.

Målat eller lackat träavfall,

Byggavfall i trä, exempelvis trämöbler och träinredning, krossas och transporteras till förbränningsanläggning för energiåtervinning.

Elektronik och annat elavfall

Hämtas av El-kretsen för vidare återvinning i olika fraktioner.

Farligt avfall

Hanteras och transporteras enligt gällande regler och omhändertas genom återvinning eller destruktion på godkända anläggningar.

Deponifraktion,

Porslin, fönster, kakel, speglar, glas-/mineralull, tegel, betong, gips, transporteras till godkänd deponi i Östersunds Kommun. En del av materialet kan användas för anläggningsändamål.

Returpapper

Samlas in på återvinningsstationer i samarbete med FTI och omhändertas genom återvinning.

1.2.1 Restavfall

Restavfallet är det som blir kvar när grovavfall, farligt avfall, elektronikavfall, läkemedel, matavfall, tidningar, förpackningar och trädgårdsavfall sorterats ut. Restavfall hämtas vid fastigheten, eller på en plats anvisad av kommunen. I Strömsunds kommun utförs hämtningen av restavfallet i egen regi med komprimerande enfacksfordon fram tills att matavfallsinsamling införs. Vid införandet övergår insamlingen från enfacksfordon till tvåfacksfordon. Det innebär att fastighetens mat- och restavfallskärl töms på samma insamlingsrutt. Avfallet hämtas var fjortonde dag hos alla abonnenter som valt att få sitt restavfallskärl tömt (behovsanpassad tömning), förutom i undantagsområde B (*Härbergsdalen*) där tömning sker var fjärde vecka under veckorna 36 till 22. undantagsområde C (*Storjola*) töms av och följer Dorotea kommuns intervall för hämtning av restavfall i kärl. De vanligaste kärlstorlekarna är 190 och 370 liter. Om dessa kärlstorlekar inte räcker till kan ytterligare kärl beställas.

1.2.2 Matavfall

Matavfall inkluderar både oundvikligt matavfall, som till exempel skal, ben och kaffesump, och onödigt matavfall som matrester och livsmedel som inte använts. Naturvårdsverkets statistik visar att hushållen står för den största andelen fast matavfall, 693 000 ton matavfall, eller cirka 69 kilogram per person år 2018. Matavfall förekommer i alla led i livsmedelskedjan: i primärproduktionen, hos grossister, leverantörer, butiker, restauranger och storkök samt i hushållen. Utöver etappmålet om 75% insamling och återvinning av matavfall senast 2023, så finns det ett fastställt lagkrav om obligatorisk insamling av matavfall från första januari 2024. Syftena med källsortering, insamling och rötning av matavfall är både att åstadkomma ett kretslopp av växtnäring tillbaka till livsmedelsproduktionen och att utvinna biogas från avfallet och producera ett högvärdigt bränsle, framförallt för fordon.

Under hösten 2023 införs matavfallsinsamling i hela Strömsunds kommun. Kommunen tillämpar ett frivilligt insamlingssystem i kombination med miljöstyrande taxa. Matavfallet sorteras ut i papperspåsar avsedda för matavfall och samlas in i separata 140 liters matavfallskärl. Matavfallet hämtas vid fastigheten, eller på anvisad plats av kommunen. Vid införande av matavfallsinsamling övergår insamlingen från enfacksfordon till tvåfacksfordon. Det innebär att mat- och restavfallskärlet töms på samma insamlingsrutt. Matavfallet hämtas var fjortonde dag hos alla abonnenter som valt ett matavfallsabonnemang, förutom i undantagsområde B (*Härbergsdalen*) där hämtning av matavfallet sker var fjärde vecka under veckorna 36 till 22. Undantagsområde C (*Storjola*) töms av och följer Dorotea kommuns intervall för hämtning av matavfall i kärl.

Det finns också möjlighet att ha en kompost hemma för kompostering av matavfall. Hemkompostering är ett bra alternativ, men rötning av matavfall ger bättre klimatnytta då både energi och växtnäring kan tas till vara. Energin fås ut i form av biogas och växtnäring i form av biogödsel.

1.2.3 Textilavfall

Materialåtervinning av textil är en relativt ny företeelse och som är under utveckling. Det pågår också diskussioner kring införande av producentansvar för textil. I dag sker den mesta återvinningen av textil utomlands, men en svensk forskningsanläggning finns i Kristinehamn som tar emot mindre mängder. Det finns också en del intressanta projekt för att automatisera sorteringen av textil på några platser i Sverige. I samarbete med

välgörenhetsorganisationer har utsorterade textilier börjat samlats in på kommunens återvinningscentraler.

1.2.4 Matfett

Matfett och matoljor är en viktig resurs som bör nyttjas på ett hållbart sätt. Använda och återvinna matfetter och fritureoljor kan användas vid tillverkning av ett hundratal olika produkter, till exempel tvättmedel, tvål, stearin, plast, gummi, målarfärg och papperskemikalier. Insamlat matfett kan också användas vid framställning av biogas och biodiesel. Använda fritureoljor och matfetter tas emot på kommunens återvinningscentraler. Det insamlade fettet hämtas för vidare återanvändning i olika fraktioner.

1.2.5 Slam, latrin och fettavfall

Slam från avloppsreningsverk och enskilda avlopps slamavskiljare innehåller mycket näringsämnen. I ett långsiktigt hållbart kretsloppssamhälle måste denna näring tas tillvara i odling av grödor. På flera håll i Sverige används rötat slam från avloppsreningsverk som gödningsmedel i jordbruket. Även spridning av ren urin förekommer.

Tyvär innehåller slam mer än bara näringsämnen. Det kan finnas föroreningar från industriavlopp, men också kemikalier som allmänheten felaktigt hållt i avloppet. På senare tid har miljöeffekter av läkemedelsrester som cellgifter och hormoner från p-piller diskuterats. Ännu vet vi inte hur alla ämnen som finns i slammet kan påverka miljön. Tills vidare är det därför vanligt att slam efter rötning eller kompostering används i anläggningsjord, där kraven på innehållet av metaller och organiska ämnen är lägre än i jordbruket.

I Strömsunds kommun tas det oavvattnade slammet från enskilda brunnar och det avvattnade slammet från avloppsreningsverken till kommunens egna slambehandlingsanläggningar. Slammet avvattnas i laguner, frystorkas och komposteras med träflis för att sedan användas som växtskikt vid täckning av nedlagda deponier.

Latrin från hushåll i Strömsunds kommun lämnas på återvinningscentralerna (ÅVC) i av kommunen godkända behållare. Därefter skickas latrintunnorna till Gävle Kommun för omhändertagande genom kompostering.

Fettavskiljarslam från restauranger och storkök räknas som med hushållsavfall jämförligt avfall och är därför en del av det kommunala ansvaret. Genom fettavskiljare installerade i livsmedelsverksamheter som till exempel bagerier, caféer, pizzerior, restauranger och storkök, avskiljs fett från avloppsnätet för att undvika att avloppsledningarna sätts igen. Det är fastighetsägarens ansvar att se till att det finns fettavskiljare installerad där så krävs och att denna underhålls och töms. I Strömsunds kommun tas fettavskiljarslammet omhand på Lidens slambehandlingsanläggning. Där avvattnas, frystorkas och komposteras det tillsammans med avloppsslam.

1.2.6 Grovavfall

Grovavfall är delar av det avfall som normalt uppkommer i ett hushåll, men som inte kan lämnas som hushållets restavfallskärl, exempelvis möbler, leksaker och andra skrymmande saker av trä, metall eller plast. Grovavfall kan lämnas till kommunens återvinningscentraler i Rossön, Hoting, Strömsund, Gäddede, Hammerdal och Gubbhögen. Grovavfall hämtas även vid fastigheten efter beställning mot avgift.

Följande fraktioner kan lämnas vid ÅVC:

- **Brännbart skrymmande avfall** (som inte får plats i sopkärlet)
- **Trädgårdsavfall.**
- **Metallavfall** (mindre mängder annat material bundet vid metallen godtas, det bör vara minst 75 vikt-% metall)
- **Träavfall** (ex. byggavfall i trä, trämöbler, träinredning)
- **Elektronik, kyl/frys, vitvaror och övrigt elavfall.**
- **Deponifraktion** (det som inte går att återvinna eller förbränna ex. porslin, fönster- och spegelglas, glas-/mineralull, tegel, kakel, betong, gips).

Grovavfallet hanteras och tas slutligt omhand på sätt som redovisas i tabell 1 ovan.

1.2.7 Farligt avfall

Farligt avfall definieras i Avfallsförordningen (2020:614) som ett avfall som innehåller miljöfarliga eller hälsofarliga ämnen och därför ska hanteras separat.

Farligt avfall från hushåll kan bestå av t ex olja, målarfärg, impregnerat träavfall, batterier och elektriska apparater. Totalt sett utgör farligt avfall en liten del av hushållsavfallet men på grund av de miljöfarliga egenskaperna är det mycket viktigt att det källsorteras och tas omhand på rätt sätt. Farligt avfall kan lämnas på samtliga återvinningscentraler i kommunen, eller hämtas vid fastigheten efter beställning mot avgift. Småbatterier kan även lämnas vid elkretsens batteriholkar som finns på 10 platser runt om i kommunen.

1.2.8 Returpapper

Från och med den 1 januari 2022 har kommunen ansvar för insamling av returpapper. Returpapper samlas in i samarbete med Förpackningsinsamlingen på de återvinningsstationer där förpackningar kan lämnas

1.3 Mängd mottaget avfall

Strömsunds kommuns avfallshantering år 2021, i totalt antal ton och kg per innevånare per avfallstyp

Restavfall¹

2954 ton, 257 kg

Grovavfall²

8039 ton totalt, 700 kg

Grovavfall till deponi³

179 ton, 16 kg

Matavfall⁴

0 ton, 0 kg

Latrin⁵

1 ton, 0,08 kg

Slam oavvattnat

2382 ton, 208 kg

Slam avvattnat⁶

76 ton, 41 kg

Fettavskiljarslam

56 ton, 5 kg

Matfett

0,36 ton, 0,03 kg

Textilavfall⁷

0 ton, 0 kg

Farligt avfall⁸

110 ton, 10 kg

¹ Utgående restavfall från Strömsunds återvinningscentral (ÅVC) där allt restavfall samlas.

² Grovavfall: Aska, metall, wellpapp, papper, mjukplast, trä, deponirest, konstruktionsmaterial, grovrens slam, industriplast och brännbart inräknas här. Avfallsmängderna för deponirest baseras på uppgifter från Östersund. Aska, metall, wellpapp, papper, mjukplast, trä och konstruktionsmaterial baseras på invägd mängd vid Strömsunds ÅVC. Grovrens slam, industriplast och brännbart baseras på mängduppgifter från Reko i Sundsvall (minus mängd lämnat käril- och säckavfall från Reko).

³ Grovavfall till deponi, uppgift från Östersunds kommun som tar emot deponiavfallet.

⁴ Sorteras inte ut under 2021, ingår i restavfallet fram till hösten 2023.

⁵ Antalet inlämnade latrintunnor multiplicerat med antagen medelvikt 15kg.

⁶ Slam avvattnat – Slam från reningsverk som avvattnats vid reningsverket.

⁷ Sorteras inte ut under 2021, ingår i restavfall och brännbart grovavfall.

⁸ Mängden farligt avfall utom kyl, frys, vitvaror, elartiklar, blybatterier och småbatterier..

2. Kommunala avfallsanläggningar som är i drift

2.1 Återvinningscentraler

Tillstånds- eller anmälningspliktiga anläggningar för återvinning och bortskaffande av avfall.

Backe - Rossön

Fastighetsbeteckning: Bodums-ön 1:34.

Grovavfall och farligt avfall, verksamhetskod 90.40, 90.60, provnings-nivå C. Lagring av avfall som del av att samla in det enligt respektive verksamhetskod.

Gubbhögen

Fastighetsbeteckning: Siljeåsen 2:31.

Grovavfall och farligt avfall, verksamhetskod 90.40, 90.60, provningsnivå C. Lagring av avfall som del av att samla in det enligt respektive verksamhetskod.

Gäddede

Fastighetsbeteckning: Junsternäs 1:1

Grovavfall och farligt avfall, verksamhetskod 90.40, 90.60, 90.110, 90.17, provnings-nivå C. Mellanlagring och krossning av avfall. Kompostering av slam enligt respektive verksamhetskod.

Hammerdal

Fastighetsbeteckning: Hammerdals-Prästbord 1:1

Grovavfall och farligt avfall, verksamhetskod 90.40, 90.60, provnings-nivå C. Lagring av avfall som del av att samla in det enligt respektive verksamhetskod.

Hoting

Fastighetsbeteckning: Hoting 2:25

Grovavfall och farligt avfall, verksamhetskod 90.40, 90.60, provnings-nivå C. Lagring av avfall som del av att samla in det enligt respektive verksamhetskod.

Strömsund

Fastighetsbeteckning: Berget 1:28

Grovavfall, hushållsavfall, farligt avfall (och slam se avsnitt 2:2 nedan), verksamhetskod 90.50, 90.80, 90.110, 90.161, provningsnivå B. Lagring av avfall som del av att samla in det. Sortering och krossning av avfall. Mängd enligt tillstånd för verksamheten

2.2 Slambehandlingsanläggningar

Pågående anläggningar för behandling av avloppsslam.

Rossön

Fastighetsbeteckning: Bodums-Ön 1:34

Oavvattnat och avvattnat slam, verksamhetskod 90.161 90.110, provningsnivå B. Motta, avvattna, frystorka och kompostera avloppsslam, 2200 ton.

Hammerdal

Fastighetsbeteckning: Ede 5:10

Oavvattnat och avvattnat slam, verksamhetskod 90.161 90.110, provningsnivå B. Motta, avvattna, frystorka och kompostera avloppsslam, 2000 ton.

Jorm

Fastighetsbeteckning: Jorm 1:294

Oavvattnat och avvattnat slam, verksamhetskod 90.375, provningsnivå C. Motta, avvattna och frystorka avloppsslam, 2000 ton

Hoting

Fastighetsbeteckning: Tåsjö 2:56 och 4:10

Oavvattnat och avvattnat slam, verksamhetskod 90.161 90.110, provningsnivå B. Motta, avvattna, frystorka och kompostera avloppsslam, 2000 ton.

Liden

Fastighetsbeteckning: Berget 1:28

Oavvattnat och avvattnat slam, verksamhetskod 90.161 90.110, provningsnivå B. Motta, avvattna, frystorka och kompostera avloppsslam, 4000 ton.

3. Avfall som kommunen inte ansvarar för

3.1 Verksamhetsavfall

En stor del av det avfall som uppkommer i en kommun är avfall från företag och andra verksamheter. Den del av avfallet som är jämförbart med hushållsavfall (t.ex. avfall från personalrum) ska kommunen ta hand om. Övrigt avfall, verksamhetsavfall, ska verksamhetsutövaren själv ta ansvar för. Denne ska själv se till att avfallet sorteras enligt gällande förordningar. Verksamhetsavfall omfattar ett stort antal typer av avfall som exempelvis trä, plast, gips och metaller. Det kan bland annat vara bygg- och rivningsavfall, schaktmassor, butiksavfall och avfall från tillverkning.

För avfall som kommunen inte ansvarar för ska planen innehålla översiktliga uppgifter om mängder och hur detta avfall återvinns eller bortskaffas.

Kommunerna har ingen skyldighet att erbjuda hämtning eller mottagning av verksamhetsavfall/industriavfall från företag. Strömsunds kommun har ändå denna

service mot företagen. Det finns också andra entreprenörer som tar hand om företagens avfall. I och utanför kommunen finns flera företag som hämtar avfall eller tar emot avfall från företagen. Kommunen har inte tillräckligt med resurser för att begära in de uppgifter som krävs för att ta fram mer övergripande statistik över avfallsmängder från verksamheter.

3.2 Producentansvarsmaterial

Sedan 1994 gäller producentansvar för förpackningar av papper, wellpapp, metall, plast och glas. Dessutom gäller producentansvar för däck, bilar, batterier samt elutrustning. Det har också tillkommit nya producentansvarsområden. 1 januari 2022 trädde producentansvar för ballonger, läkemedel, våtservetter samt tobaksvaror och filter ikraft. Den 1 januari 2023 kommer producentansvar för fiskeredskap att träda ikraft. Utöver detta lagstiftade producentansvar finns även två former av frivilligt åtagande för återvinning, bygg- och rivningsavfall via Kretsloppsrådet och lantbruksplast via Svensk Ensilageplast Retur AB (Svepretur).

Producentansvaret är ett styrmedel för att uppnå miljömålen och innebär att producenterna har både ett fysiskt och ett ekonomiskt ansvar för att samla in och ta hand om uttjänta produkter. Kommunerna har ett delat ansvar med producenterna för att informera hushållen om källsortering av avfall med producentansvar. En viktig del i detta informationsarbete är att informera hushåll om miljönyttan med att minska mängden förpackningsavfall och med materialåtervinning. Kommunerna samråder också med producenterna om insamlingen av förpackningar.

I den sammanställning som redovisar avfall som kommunen inte ansvarar för, tas enbart upp den allmänt tillgängliga statistik som finns för producentansvarsmaterialet inklusive tömning av återvinningsstationerna (ÅVS), se tabell 3. Antalet skrotade bilar (baserat på utfärdade skrotningsintyg) i Sverige har varierat över åren men under de senaste tre åren har antalet ökat enligt Transportstyrelsen. År 2018 skrotades totalt 205 173 bilar i landet. Uppgifter om skrotade bilar kommer från Jämtlands bildemontering och är det antal som lämnats in vid mottagningsstationerna i Strömsund och Gäddede under 2021. Antal fordonsvrak är de som omhändertagits av kommunen med stöd av lagen om flyttning av fordon i vissa fall (1982:129). Övrig information om återvinningsstationerna (ÅVS) redovisas separat under kapitel 4.

3.2.1 Insamlat producentansvarsmaterial

Mängd insamlat producentansvarsmaterial år 2021 i Strömsunds kommun, i totalt antal ton och kg per innevånare.

Pappersförpackningar¹

291 ton, 24,81 kg

Tidningar¹

155 ton, 13,47 kg

Plastförpackningar¹

155 ton, 13,48 kg

Metallförpackningar¹

26 ton, 2,31kg

Glasförpackningar¹

304 ton, 26,47 kg

Blybatterier

304 ton, 26,47 kg

Elektriska produkter inkl. småbatterier

185 ton, 16,1 kg

Däck²

92 ton, 8 kg

Bilar³

150 registrerade fordon och 19 fordonsvrak

¹ Anmärkning: Uppgifterna grundar sig på statistik från Förpacknings- och tidningsinsamlingen (FTI). De redovisade

mängderna är inte helt överensstämmande med de mängder som samlats in per kommun eftersom insamlingsfordonet vägs vid lossning efter att ha passerat mer än en kommun.

² Däckuppgifterna är beräknade utifrån modellen 1 personbilsdäck (8 kg) per invånare och år.

³ Bilar – Jämtlands Bildemonterings uppgifter för Strömsund (*Liden*) och Gäddede (*Junsternäsets*) mottagningsstationer.

4. Avfallsanläggningar i drift som kommunen inte ansvarar för

4.1 Återvinningsstationer (ÅVS) för förpackningar och returpapper

Backe

Adress: Lasarettsvägen 18.

Glas, kartong, metall, plast, tidningar.

Gubbhögen.

Adress: Gubbhögen 600, Gubbhögens återvinningscentral

Glas, kartong, metall, plast, tidningar

Gäddede

Adress: Brogatan 22, Gäddede återvinningscentral.

Glas, kartong, metall, plast, tidningar

Hammerdal

Adress: Storgatan, Hammerdals återvinningscentral, Sikåsvägen 8

Glas, kartong, metall, plast, tidningar

Hoting

Adress: Parkgatan 1, Hotings återvinningscentral

Glas, kartong, metall, plast, tidningar

Jormvattnet

Adress: f.d Ica Jorboden

Glas

Kyrktåsjö

Adress: f.d ICA Nära

Glas, kartong, metall, plast, tidningar.

Lidsjöberg

Adress: Lidsjöberg 105

Glas, kartong, metall, plast, tidningar

Norråker

Adress: Borgavägen 9

Glas, kartong, metall, plast, tidningar

Rossön

Adress: Bodumsvägen, Rossöns återvinningscentral
Glas, kartong, metall, plast, tidningar

Sikås

Adress: ICA Sikåsbua
Glas, kartong, metall, plast, tidningar

Stora Blåsjön

Glas

Strömsund

Adress: OKQ(Näsviken, Bilbolaget Lövbergavägen 15, Strömsunds återvinningscentral
Glas, kartong, metall, plast, tidningar

4.2 Batteriholkar

Backe

Backe Hälsocentral
Adress: Lasarettsvägen 18

Gäddede

Adress: Gäddede återvinningscentral

Hammerdal

Adress: Hammerdals återvinningscentral

Hoting

Adress: Hotings återvinningscentral

Kyrktåsjö

Adress: Köpmangatan 11

Rossön

Adress: Bodumsvägen vid Rossöns Flottningsverkstad, Rossöns återvinningscentral

Strömsund

Adress: Bilbolaget (Lövbergavägen 15), Näsviken vid OKQ8 (Trollövägen 4 A),
Strömsunds återvinningscentral

4.3 Mottagningsställen för skrotbilar

Strömsund

Fastighetsbeteckning: Berget 1:28
Adress: Strömsund (Lidens) återvinningscentral

Gäddede

Fastighetsbeteckning: Junsternäset 1:1
Adress: Gäddede (Junsternäsets) återvinningscentral

4.4 Tillståndspliktiga anläggningar för mellanlagring av farligt avfall

Inlandsbanan AB

Avfall som tas emot: Uttjänta sliprar
Fastighetsbeteckning: Risselås 1:51, Stornäset 1:17
Lokalisering: Ulriksfors, Stornäset

4.5 Anmälningsskyldiga anläggningar för mellanlagring av avfall

Bo Ottossons Åkeri AB

Avfall som tas emot: Träavfall, brännbart avfall, metallavfall, osorterat avfall och ensilageplast.

Fastighetsbeteckning: Vallen 4:11

Lokalisering: Strömsund

Remetall återvinning

Avfall som tas emot: Metall, batterier, elutrustning.

Fastighetsbeteckning: Bölen 4:5

Lokalisering: Rossön

Rossöns Allservice

Avfall som tas emot: Metall, oljeavfall, batterier, elutrustning

Fastighetsbeteckning: Bodums-Ön 1:63

Lokalisering: Rossön

Vestas Northern Europe AB

Avfall som tas emot: Oljeavfall, elavfall, batterier

Fastighetsbeteckning: Åsen 8:3

Lokalisering: Hammerdal

Bergvalls Maskinteknik

Avfall som tas emot: Oljeavfall, glykol, elavfall, batterier, metall.

Fastighetsbeteckning: Backe 4:162

Lokalisering: Backe

Åsens Skog och Gräv AB

Avfall som tas emot: Oljeavfall, glykol, elavfall, batterier.

Fastighetsbeteckning: Hammerdal 3:121

Lokalisering: Hammerdal

4.6 Behandlingsanläggning för oorganiskt avfall

SCF Betongelement AB

Avfall som tas emot: Betongslam

Fastighetsbeteckning: Storön 1:4

Lokalisering: Stamsele

4.7 Företagens deponier för animaliska biprodukter.

Renålandets Vilt och Gårdsprodukter

Avfall som tas emot: Slaktavfall från vilt.

Fastighetsbeteckning: Ströms-Bonäset 1:10

Lokalisering: Bonäset

Åke P Fågel & Vilt AB

Avfall som tas emot: Slaktavfall från ren

Fastighetsbeteckning: Fyrås 2:42

Lokalisering: Fyrås

Görviks Lantbruk HB

Avfall som tas emot: Slaktavfall från gris

Fastighetsbeteckning: Görvik 3:56

Lokalisering: Görvik

Jämtlands Fisk AB

Avfall som tas emot: Självdöd fisk, slaktavfall från fisk

Fastighetsbeteckning: Gussåsen 1:5

Lokalisering: Murunäset

Vattudalens Fisk AB

Avfall som tas emot: Självdöd fisk, slaktavfall från vilt

Fastighetsbeteckning: Ströms-Ön 1:51

Lokalisering: Södra Öhn

Bilaga 2. Framtida insamlingssystem och anläggningar

1. Behov av nya insamlingssystem och anläggningar

Invånarantalet i Strömsunds kommun har de senaste åren legat relativt stabilt eller minskat något. De avfallsanläggningar som finns idag bedöms vara väl lokaliserade och dimensionerade för det behov som finns.

Kommunen planerar att utreda möjligheterna till förbättrad service genom fastighetsnära insamling och ökade öppettider på återvinningscentralen.

Nationella krav på ökad återvinning och utsortering av avfall kan innebära behov av nya insamlingssystem och förändringar av befintliga avfallsanläggningar. Eftersom det finns gott om lediga ytor på befintliga anläggningar ser kommunen idag inget behov av nya anläggningar. Befintliga slamanläggningar har tillstånd att ta emot slam till och med 2030 respektive 2031. Innan tillstånden löper ut kommer slamhanteringen att ses över.

2. Behov av nedläggning eller förändring av befintliga insamlingssystem och anläggningar

Befintliga anläggningar och insamlingssystem fungerar väl och kommunen ser inget behov av nedläggningar eller stora förändringar. För källsortering av matavfall från hushåll och verksamheter behöver inte insamlingssystemet ändras i större skala, utan istället kompletteras befintliga restavfallsbehållare med behållare anpassade för matavfall.

3. Avfallsflödenas framtida utveckling

Befolkningsmängden bedöms minska något i framtiden. Trots detta kan avfallsmängderna ändå öka om konsumtionen ökar. Med tanke på det arbete som görs för att öka återvinning och minska mängden avfall bedöms ändå den sammanlagda mängden uppkommet avfall inte öka nämnvärt.

Då antalet gästnätter i kommunen är stort i förhållande till den fasta befolkningen kan utvecklingen av turismen ha stor betydelse för avfallsflödena.

4. Platser för avfallsanläggningar i översiktsplanen och i övrig fysisk planering

Kommunen är glest bebyggd och befintliga avfallsanläggningar bedöms vara tillräckliga för överskådlig tid. Det har därför inte funnits något behov av att avsätta särskilda platser i kommunens översiktsplan för framtida hantering av avfall. Vid detaljplanering av nya bostäder avsätts utrymme för fastighetsnära insamling av producentansvarsmaterial och övrigt avfall.

Bilaga 3 Sammanställning uppföljning avfallsplan avseende planperiod, 2019-2022.

7.1 Hushållsavfall från hushåll och verksamheter

7.1.1 Mål

Inriktningsmål

Mängden farligt avfall i hushållssoporna ska minska.

Farligt avfall och läkemedel som spolats ner i avloppet ska minska.

Mätbart mål:

1. Vid kommunens enkätundersökning ska minst 90 % av både kvinnor och män som deltagit veta vad som är farligt avfall

Uppnått

2. Vid kommunens enkätundersökning ska minst 90 % av både kvinnor och män som deltagit veta var farligt avfall och läkemedelsrester ska lämnas.

Uppnått

3. Det ska finnas fastighetsnära källsortering av farligt avfall i form av batterier och ljuskällor inom 200 meter från alla kommunägda (Strömsunds hyresbostäder) flerbostadshus.

Ej uppnått

4. Hemtjänstens brukare ska erbjudas att, efter behovsprövning och mot avgift, få farligt avfall som är hushållsavfall utsorterat och borttransporterat.

Ej uppnått

Inriktningsmål

Hushållsavfall ska källsorteras och behandlas så att god resurshushållning främjas.

Mätbart mål

1. Antal kg producentansvarsmaterial per person i kärlosoporna ska minska med 10 % jämfört 2018.

Uppnått

2. Vid kommunens enkätundersökning ska minst 90 % av både kvinnor och män som deltagit och som nyttjar kommunens renhållning, känna till att det finns återanvändningsbodrar på varje återvinningscentral.

Ej uppnått

3. Det ska finnas fastighetsnära källsortering av förpackningar och tidningar inom 200 meter från alla kommunägda (SHB) flerbostadshus.

Delvis uppnått

4. Hemtjänstens brukare ska erbjudas att, efter behovsprövning och mot avgift få förpackningsavfall och tidningar utsorterade och borttransporterade.

Ej uppnått

Inriktningsmål

Olaglig hantering av hushållsavfall, såsom nedskräpning och sopförbränning, ska upphöra.

Mätbart mål

1. Samtliga hushåll, såväl fritidshusboende som permanentboende, ska betala grundavgift till den kommunala renhållningen.

Delvis uppnått

2. Samtliga hushåll med permanentboende, ska lämna hushållsavfall till den kommunala renhållningen eller ha anmält eget omhändertagande enligt miljöbalken.

Ej uppnått

3. Det ska finnas möjligheter för allmänheten att köpa och lämna någon form av turistsopsäckar på samtliga campingplatser och turistbyråer i kommunen.

Uppnått

4. Det ska finnas information om systemet med turistsopsäckar på samtliga campingplatser i kommunen samt på turistbyråerna i Strömsund och Gäddede.

Uppnått

5. Alla kommunala skolor och förskolor ska varje år delta i Håll Sverige Rents skräpplockardagar.

Delvis uppnått

Inriktningsmål

Andelen matavfall i kärlosoporna ska minska.

Mätbart mål

1. Matavfall kg/person i kärlosoporna ska minska med 5 % jämfört med 2018 års nivå.

Ej uppnått

2. I alla skolor och förskolor där det är praktiskt möjligt, ska matavfall komposteras.

Ej uppnått

3. Inom kommunala verksamheter som hanterar mat ska matavfall, kg/person, minska med 5 % jämfört med 2019 års nivå.

Ej uppnått

Inriktningsmål

Kunder i alla åldrar ska vara nöjda med kommunens renhållningssystem.

Mätbart mål

1. Mindre än 10 % av de kvinnor och män som nyttjar kommunens renhållning ska vara missnöjda med systemet för renhållning.

Uppnått

7.1.2 Åtgärder och uppföljning enligt avfallsplan

Åtgärder och uppföljning

1. (TSF), Årlig information till fastighetsägare om omhändertagande av farligt avfall och läkemedelsrester. Informationen ska vara på flera språk.

Utförd

2. (SHB), Årlig information till hyresgäster om omhändertagande av farligt avfall och läkemedelsrester. Informationen ska vara på flera språk.

Utförd

3. Särskilda informationsinsatser, ska göras i samarbete med förskolan och skolan. Varje barn bör få sådan information en gång i förskolan och i mellanstadiet.

Utförd

4. Upprätta en åtgärdsplan för fastighetsnära sortering av batterier och ljuskällor vid flerbostadsfastigheter som ägs av kommunen eller kommunala bolag.

Ej utförd

5. Informera privata fastighetsägare till flerbostadshus om behovet av fastighetsnära sortering av farligt avfall.

Delvis utförd

6. Införa källsortering och bortkörning av farligt avfall och läkemedelsrester som en kostnadsfri (?) tjänst hos brukare där hemtjänsten ansvarar för att bära ut soporna.

Delvis utförd

7. Årlig redovisning av analyser av slam från kommunala reningsverk.

Utförd

8. Årlig redovisning av analyser av slam från slamlaguner

Utförd

9. Redovisning vart annat år av enkätundersökningar

Utförd

10. Redovisning vart annat år av plockanalyser

Utförd

11. Årlig information till fastighetsägare om källsortering av producentansvarsmaterial. Informationen ska vara på flera språk.

Utförd

12. Årlig information om till hyresgäster om källsortering av producentansvarsmaterial. Informationen ska vara på flera språk.

Utförd

13. Särskilda informationsinsatser, ska göras i samarbete med förskolan och skolan. Varje barn bör få sådan information en gång i förskolan och en gång i mellanstadiet.

Utförd

14. Upprätta en åtgärdsplan för fastighetsnära insamling.

Ej utförd

15. Införa källsortering och bortkörning av förpackningsavfall och tidningar som en kostnadsfri (?) tjänst hos brukare där hemtjänsten ansvarar för att bära ut soporna.

Ej utförd

16. Årlig redovisning av insamlad mängd hushållsavfall per innevånare

Utförd

17. Årlig redovisning av informationsinsatser

Utförd

18. Årlig redovisning av % flerbostadshus med fastighetsnära insamling.

Ej utförd

19. Årlig redovisning av % kunder där hemtjänsten bär ut sopor som får denna tjänst.

Ej utförd

20. Redovisning vart annat år av enkätundersökningar

Utförd

21. Redovisning av plockanalyser

Utförd

22. Kontroll en gång under planperioden av att alla hushåll betalar grundavgift.

Utförd

23. Årlig uppdatering av kundregistret och sammanställning av vilka permanentushåll som inte lämnat kärlsopor under året.

Utförd

24. Årligt utskick till permanentushåll som inte lämnat sopor under året.

Delvis utförd

25. Årliga stickprovskontroller bland permanentushåll som inte lämnat sopor under året.

Delvis utförd

26. Det ska inte vara tillåtet att lämna matavfall eller andra kärlsopor på kommunens återvinningscentraler.

Utförd

27. Upprättande av ett system för försäljning och omhändertagande av turistsopsäckar

Utförd

28. Information om turistsopsäckar

Utförd

29. Årlig informationskampanj till alla skolor, förskolor och dagbarnvårdare om Håll Sverige Rents skräpplockardagar.

Delvis utförd

30. Sammanställning en gång under planperioden av antal bostadsfastigheter som inte är anslutna till kommunal renhållning och saknar dispens.

Utförd

31. Årlig sammanställning av antal permanentbebodda fastigheter där kärlsopor inte har lämnats under året.

Utförd

32. Årlig sammanställning av antal sålda turistsopsäckar till försäljningsställena

Utförd

33. Årlig sammanställning av antal nya ärenden hos miljö- och byggnämnden om olaglig sophantering.

Utförd

34. Årlig sammanställning av andel skolor, förskolor och dagbarnvårdare som deltar i skräpplockardagarna.

Utförd

35. Årlig information vid fakturering till hushåll om hur man minskar mängden matavfall.

Utförd

36. Årlig information vid fakturering till hushåll och verksamheter om egen kompostering av organiskt avfall.

Ej utförd

37. Isolerade kompostbehållare lottas ut bland dem som svarar på enkäter om avfallshantering.

Delvis utförd

38. Särskilda informationsinsatser ska göras i samarbete med förskolan och skolan. Varje barn bör få sådan information en gång i förskolan och i mellanstadiet.

Utförd

39. Möjligheterna att kompostera matavfall ska utredas för varje skola och förskola.

Delvis utförd

40. Kommunala verksamheter som hanterar mat ska upprätta en åtgärdsplan för minskning av det matsvinn som uppkommer.

Ej utförd

41. Årlig redovisning av resultat av plockanalyser

Utförd

42. Årlig redovisning av information i skolor och förskolor

Ej utförd

43. Årlig redovisning av hur många % av skolor och förskolor komposterar sitt organiska avfall

Ej utförd

44. Årlig redovisning av antalet anmälningar till miljö- och byggnämnden om kompostering av hushållsavfall.

Utförd

45. Redovisning vart annat år av enkäter där kommunmedborgare kan lämna åsikter och ge förslag.

Utförd

46. Årlig uppdatering av kommunens hemsida inom avfallsområdet.

Utförd

7.2 Verksamhetsavfall

7.2.1 Mål

Inriktningsmål

Företag och andra verksamhetsutövare ska känna till innebörden av avfallstrappan.

Mätbart mål

1. Minst 90 % av verksamhetsutövarna ska veta vad avfallstrappan innebär

Ej uppnått

Inriktningsmål

Företag och andra verksamhetsutövare ska veta hur farligt avfall som uppstår i verksamheten ska hanteras.

Mätbart mål

1. Samtliga verksamhetsutövare som kontrolleras ska veta hur farligt avfall som uppstår i verksamheten ska hanteras

Uppnått

Inriktningsmål

Företag och andra verksamhetsutövare ska vara nöjda med kommunens renhållningssystem.

Mätbart mål:

1. Färre än 10 % av verksamhetsutövarna ska vara missnöjda med kommunens system för verksamhetsavfall.

Uppnått

7.2.2 Åtgärder och uppföljning enligt avfallsplan

Åtgärder och uppföljning

1. Utarbeta informationsmaterial som visar hur företagen kan minimera uppkomsten av avfall, samt hur källsortering och omhändertagande kan ske.

Utförd

2. Dela ut informationsmaterial vid miljötillsyn och andra kontakter med företagen.

Ej Utförd

3. Informera om avfallstrappan på kommunens webbplats.

Utförd

4. Notera kunskap om avfallstrappan vid miljötillsyn.

Ej utförd

5. Årlig redovisning av informationsinsatser

Delvis utförd

6. Årlig redovisning av sammanställning av tillsynsprotokoll.

Ej utförd

7. Utarbeta informationsmaterial om hantering av farligt avfall.

Utförd

8. Dela ut informationsmaterial vid miljötillsyn och andra kontakter med företagen.

Delvis utförd

9. Vid miljötillsyn kontrollera verksamhetsutövarers kunskap om farligt avfall

Delvis utförd

10. Årlig redovisning av analyser av slam från kommunala reningsverk

Utförd

11. Årlig redovisning av analyser av slam från slamlaguner

Utförd

12. Årlig redovisning av sammanställning av tillsynsprotokoll

Utförd

13. Enkäter vart annat år där företag kan lämna åsikter och ge förslag.

Utförd

14. Årlig uppdatering av kommunens hemsida inom avfallsområdet.

Utförd

15. Redovisning av kundenkäter

Utförd

7.3 Det kommunala renhållningsansvaret

7.3.1 Mål

Inriktningsmål

Slam från reningsverk och enskilda avloppsanläggningar ska användas på sådant sätt att näringsämnen tas till vara.

Mätbart mål

1. Halten av bly, kadmium, koppar, krom, kvicksilver, nickel och zink i slammet ska visa en sjunkande trend under planperioden

Ej uppnått

2. Slam från reningsverk och enskilda avloppsanläggningar ska även fortsättningsvis återvinnas genom kompostering till anläggningsjord.

Uppnått

Inriktningsmål

Nedlagda deponier ska inte orsaka skada för människors hälsa eller miljön.

Mätbart mål

1. När nedskräpning på nedlagda deponier upptäcks vidtas åtgärder omgående.

Delvis uppnått

2. Alla deponier utom etapp 2 på Lidens deponi ska ha försetts med tätskikt och skyddsskikt.

Uppnått

3. Alla deponier 30 år eller yngre ska ha koordinatsatts. Deponier yngre än 30 år som inte är enbart slamdeponier eller slaktavfallsdeponier ska ha riskklassats enligt MIFO-modellen.

Delvis uppnått

4. Provtagning av ämnen typiska för lakvatten ska vid de nedlagda deponierna där betydande risk för förorening av yt- och grundvatten finns.

Uppnått

Inriktningsmål

Systemet för källsortering vid kommunens återvinningscentraler ska medföra en rationell och miljöriktig insamling, behandling och avyttring.

Mätbart mål

1. Kommunen ska inte få några anmärkningar på avfallets renhet från de företag som tar emot de olika avfallsfraktionerna

Delvis uppnått

7.3.2 Åtgärder och uppföljning enligt avfallsplan

Åtgärder och uppföljning

1. Slam från kommunala reningsverk ska årligen analyseras. Orsaken till förhöjda värden ska spåras och åtgärdas.

Delvis utförd

2. Färdigbehandlat slam från de kommunala slambehandlingsanläggningarna ska årligen analyseras.

Utförd

3. Årlig redovisning i miljörapporter av resultat av slamanalyser från reningsverk.

Utförd

4. Årlig redovisning i miljörapporter av resultat av slamanalyser från slambehandlingsanläggningar

Utförd

5. Årlig okulärbesiktning av avfallsdeponier där sluttäckning inte är klar.

Utförd

6. Varje år ska en minst en fjärdedel av deponierna 30 år eller yngre koordinatsättas och riskklassas.

Delvis utförd

7. På övriga deponier ska en okulärbesiktning utföras senast 2022.

Delvis utförd

8. Provtagning av ämnen typiska för lakvatten ska ske vid de nedlagda deponier där betydande risk för förorening av yt- och grundvatten finns.

Utförd

9. Årlig redovisning av behov av fortsatt provtagning

Utförd

10. Årlig redovisning av utförda åtgärder under året på nedlagda deponier

Utförd

11. Årlig redovisning av behov av ytterligare åtgärder på nedlagda deponier.

Utförd

12. Årligt utskick av sorteringsguide på flera språk.

Utförd

13. Årlig egenkontroll av att skyltning vid kommunens återvinningscentraler är tydlig.

Utförd

14. Utbildning av personal vid kommunens återvinningscentraler.

Utförd

15. Stickprovskontroller av insamlat avfall i form av plockanalyser.

Utförd

16. Årlig redovisning av informationsinsatser riktade till allmänheten.

Utförd

17. Årlig redovisning av egenkontroll av skyltning

Utförd

18. Årlig redovisning av utbildning av personal

Utförd

19. Årlig redovisning av statistik över insamlade mängder

Utförd

20. Årlig redovisning av eventuella anmärkningar från avfallsmottagare

Utförd

7.4 Kommunala förvaltningar och bolag

7.4.1 Mål

Inriktningsmål

Avfallshanteringen inom kommunens förvaltningar och kommunala bolag ska vara ett föredöme. Alla kommunala förvaltningar och bolag ska hantera avfall enligt avfallstrappan. Anställda i kommunala bolag ska veta hur farligt avfall som uppstår i verksamheten ska hanteras.

Mätbart mål

1. Det ska finnas system för återanvändning och källsortering av allt avfall på alla arbetsplatser i samtliga kommunala förvaltningar. Även på arbetsplatser i de kommunala bolagen bör sådana system finnas.

Delvis uppnått

Inriktningsmål

Alla kommunala förvaltningar och bolag ska beakta avfallets uppkomst och farlighet vid teckning av ramavtal för upphandling.

Mätbart mål

1. Kommunens förvaltningar och bolag ska använda Upphandlingsmyndighetens miljökriterier med särskilt fokus på produkters livscykel, vid upphandling av ramavtal.

Delvis uppnått

7.4.2 Åtgärder och uppföljning enligt avfallsplan

Åtgärder och uppföljning

1. Ta fram en åtgärdsplan för återanvändning och källsortering på varje arbetsplats inom kommunala förvaltningar. Sådana åtgärdsplaner bör också finnas inom kommunala bolag.

Delvis utförd

2. Den redovisning av måluppfyllelse, verksamhetsberättelser och annat underlag som nämnders ordförande, bolagens verkställande direktörer samt förvaltnings- och avdelningschefer lämnar till kommunledningsförvaltningen, ska även omfatta hur målen i avfallsplanen uppfyllts.

Ej utförd

3. Verka för att de varor som upphandlas, antingen inom upphandlingssamverkan i länet eller av bolagen, kravställs så att avfallets ängd och farlighet minimeras och återvinning underlättas.

Delvis utförd

4. Verka för att de avtal som tecknats utifrån ovan har hög köptrohet.

Delvis utförd

5. Kommunens inköpsfunktion ska kontrollera köptroheten hos kommunens förvaltningar fyra till sex gånger per år på kontonivå i ekonomisystemet. De kommunala bolagen bör göra motsvarande kontroll och redovisa resultatet för kommunstyrelsen. Kommunens inköpsfunktion ska kontrollera i hur stor andel av senaste årets varuupphandlingar. Upphandlingsmyndighetens miljökriterier har använts.

Delvis utförd

7.5 Resultat av uppföljning

7.5.1 Mätbara mål

Antal mätbara mål, 29 stycken

- Varav uppfyllda mål, 12 stycken
- Varav delvis uppfyllda mål, 7 stycken
- Varav ej uppfyllda, 10 stycken

7.5.2 Åtgärder och uppföljning enligt plan

Antal åtgärder och uppföljning, 86 stycken

- Varav utförda i sin helhet, 56 stycken
- Varav delvis utförda, 19 stycken
- Varav ej utförda, 13 stycken

Strömsunds kommuns avfallsplan för planperioden 2019-2022 innehåller 13 målområden med 14 inriktningsmål. För varje inriktningsmål finns mätbara mål som i sin tur kopplas till konkreta åtgärder som sammanställts till en åtgärdsplan. Målen följs upp årligen genom mätbara nyckeltal och genomförda aktiviteter. Kommunstyrelsen har ansvaret att genomföra uppföljningen. Både mätbara mål och föreslagna åtgärder i planen är väl utformade. Avsikten med en avfallsplan är dock att den ska leda till förbättringar i verkligheten.

Endast nio av 29 mätbara mål i avfallsplanen har uppnåtts. Ytterligare nio mål har delvis uppnåtts. En viktig anledning till detta är att redovisad uppföljning inte omfattar hela planperioden (2019-2022) utan endast åren 2019-2021. Vissa mål kan komma att uppnås och åtgärder utföras under 2022.

Bilaga 4 Nedlagda deponier

1. Nedlagda deponier där kommunen varit verksamhetsutövare

1.1. Deponier yngre än 30 år

För deponier yngre än 30 år, ansvarar Strömsunds kommun för att vidta de åtgärder som behövs för att skydda människors hälsa och miljön enligt förordningen om deponering av avfall.

Alla deponier som inte är återställda, med undantag för slamdeponier, ska besiktas årligen som en del av verksamhetsutövarens egenkontroll. Enligt avfallsplanen ska alla deponier yngre än 30 år, utom slakt- och slamdeponier, vara riskklassificerade enligt MIFO-modellen senast år 2026.

Några av nedanstående deponier är tidigare riskklassificerade enligt Växjömodellen år 1996. Växjömodellen innebär att fältstudier och personintervjuer har legat till grund för riskbedömning och riskklassificering avseende avfallens mängd, sammansättning och hantering. En översiktlig bedömning av geologi/grundvatten, ytvattenpåverkan samt konflikter avseende natur, landskapsbild, skräpighet mm har gjorts. Riskklasserna är indelade efter 1-4, där 1 betyder en mycket stor risk, 2 betyder en stor risk, 3 betyder en måttlig risk och 4 betyder en liten risk för påverkan på hälsa och miljö.

Beteckningen "återställd" innebär att sluttäckningen har godkänts av tillsynsmyndigheten och deponin efter detta datum inte ska behöva några fler åtgärder utöver den övervakning av miljöpåverkan som i vissa fall kan behövas.

1.1.1 Slamdeponier

Fastighetsbeteckning: Arås 1:2

Driftsperiod: 1971-1998

Koordinater: N7057420 E518295

Riskklass: Risken för förorening anses ringa. Klassificeras ej.

Status: Återställd 2015. Koordinatsatt och okulärbesiktad 2020

Fastighetsbeteckning: Bodums-Ön 1:34

Driftsperiod: ?-2008

Koordinater: N567067 E7085945

Riskklass: Risken för förorening anses ringa. Klassificeras ej.

Status: Återställd 2010. Okulärbesiktad 2019. Koordinatsatt 2020.

Fastighetsbeteckning: Ede 5:10

Driftsperiod: 1973-1998

Koordinater: N7048080 E527651

Riskklass: Risken för förorening anses ringa. Klassificeras ej.

Status: Återställd 2010. Okulärbesiktad 2019. Koordinatsatt 2020.

Fastighetsbeteckning: Fyrås 2:42

Driftsperiod: 1989-2008

Koordinater: N7045202 E516149

Riskklass: Risken för förorening anses ringa. Klassificeras ej.

Status: Återställd 2009. Okulärbesiktad 2020. Koordinatsatt 2020.

Fastighetsbeteckning: Fyrås 3:22

Driftsperiod: 1975–2008

Koordinater: N7043610 E516854

Riskklass: Risken för förorening anses ringa. Klassificeras ej.

Status: Okulärbesiktad 2020. Koordinatsatt 2020

Fastighetsbeteckning: Grenås 2:19

Driftsperiod: 1971–2008

Koordinater: N7054433 E520138

Riskklass: Risken för förorening anses ringa. Klassificeras ej.

Status: Återställd 2009. Okulärbesiktad 2020. Koordinatsatt 2020.

Fastighetsbeteckning: Gåxsjö 1:16

Driftsperiod: ?–1999

Koordinater: N7057403 E503750

Riskklass: Risken för förorening anses ringa. Klassificeras ej.

Status: Återställd 2005. Koordinatsatt 2020

Fastighetsbeteckning: Hillsand 1:34, Svanavattnet

Driftsperiod: 1978–2009

Koordinater: N7108495 E507552

Riskklass: Risken för förorening anses ringa. Klassificeras ej.

Status: Återställd 2009. Okulärbesiktad 2021. Koordinatsatt 2021.

Fastighetsbeteckning: Jorm 1:294 f.d. Jorm 1:23

Driftsperiod: ?–2008

Koordinater: N7171067 E457912

Riskklass: Risken för förorening anses ringa. Klassificeras ej.

Status: Okulärbesiktad 2020. Koordinatsatt 2020.

Fastighetsbeteckning: Junsternäs 1:1

Driftsperiod: ?–2008

Koordinater: N715942 E459839

Riskklass: Risken för förorening anses ringa. Klassificeras ej.

Status: Återställd 2010. Okulärbesiktad 2018. Koordinatsatt 2020

Fastighetsbeteckning: Järvsand 1:12 Fd. Järvsand 1:22

Driftsperiod: ?–2009

Koordinater: N7097337 E538931

Riskklass: Risken för förorening anses ringa. Klassificeras ej.

Status: Återställd 2009. Koordinatsatt 2020.

Fastighetsbeteckning: Lorås 1:23 fd. Lorås 2:8

Driftsperiod: 1985–2008

Koordinater: N7041096 E510248

Riskklass: Risken för förorening anses ringa. Klassificeras ej.

Status: Återställd 2009. Koordinatsatt 2020. Okulärbesiktad 2020.

Fastighetsbeteckning: Skansnäset 1:60 fd. Rotnäset 1:2

Driftsperiod: 1973–1998

Koordinater: N7148092 E526692

Riskklass: Risken för förorening anses ringa. Klassificeras ej.

Status: Återställd 2009. Koordinatsatt 2020.

Fastighetsbeteckning: Stora Blåsjön 2:2 , Ankarede

Driftsperiod: ?–2008

Koordinater: N7188002 E0462034

Riskklass: Risken för förorening anses ringa. Klassificeras ej

Status: Återställd 2009. Okulärbesiktad 2018.

Fastighetsbeteckning: Svaningen 1:25

Driftsperiod: 1978–2008

Koordinater: N7132388 E494726

Riskklass: Risken för förorening anses ringa. Klassificeras ej.

Status: Återställd 2009. Okulärbesiktad 2020. Koordinatsatt 2020.

Fastighetsbeteckning: Tåsjö 4:54

Driftsperiod: 1977–2011

Koordinater: N7115236 E551028

Riskklass: Risken för förorening anses ringa. Klassificeras ej.

Status: Återställd 2013. Okulärbesiktad 2018. Koordinatsatt 2020.

Fastighetsbeteckning: Täxan 1:8

Driftsperiod: 1980–2008

Koordinater: N7066979 E544669

Riskklass: Risken för förorening anses ringa. Klassificeras ej.

Status: Återställd 2009. Koordinatsatt 2020.

Fastighetsbeteckning: Västra Tåsjö 1:83, Västertåsjö

Driftsperiod: 1980–2008

Koordinater: N7139412 E534419

Riskklass: Risken för förorening anses ringa. Klassificeras ej.

Status: Återställd 2009. Koordinatsatt 2020

Fastighetsbeteckning: Yxskaftkälen 9:1

Driftsperiod: ?–2008

Koordinater: N7074273 E509442

Riskklass: Risken för förorening anses ringa. Klassificeras ej.

Status: Återställd 2009. Okulärbesiktad 2020. Koordinatsatt 2020.

Fastighetsbeteckning: Äspnäs 3:1

Driftsperiod: 1984–2008

Koordinater: N7102287 E520344

Riskklass: Risken för förorening anses ringa. Klassificeras ej.

Status: Återställd 2010. Koordinatsatt 2020.

1.1.2 Grov- och hushållsavfall, aska, ev. industriavfallsdeponier

Fastighetsbeteckning: Berget 1:28

Driftsperiod: 1975–1995

Koordinater: N7084617 E532477

Riskklass: Risken för förorening anses ringa men ska klassificeras enligt MIFO-modellen.

Status: Återställd 2021. Koordinatsatt 2020 Provtagning sker. Klassificeras enligt MIFO till 2026

Fastighetsbeteckning: Berget 1:28

Driftsperiod: 1995–2008

Koordinater: N7084593 E532239

Riskklass: Risken för förorening anses ringa men ska klassificeras enligt MIFO-modellen.

Status: Återställning påbörjad. Tätskikt 2022-2026. Provtagning sker. Koordinatsatt 2020.

Klassificeras enligt MIFO till 2026

Fastighetsbeteckning: Bodums-Ön 1:34

Driftsperiod: 1973–1999

Koordinater: N708640057 E566887

Riskklass: Risken för förorening anses ringa men ska klassificeras enligt MIFO-modellen.

Status: Återställning påbörjad. Växtetableringsskikt återstår. Provtagning sker. Koordinatsatt 2020.

Klassificeras enligt MIFO till 2026

1.1.3 Grov- och hushållsavfall, slam, ev. industriavfall

Fastighetsbeteckning: Hoting 2:25

Driftsperiod: 1973–1999

Koordinater: N7110737 E553997

Riskklass: Risken för förorening anses ringa men ska klassificeras enligt MIFO-modellen.

Status: Återställning pågår. Växtetableringsskikt återstår. Koordinatsatt 2020. Provtagning sker.

Klassificeras enligt MIFO till 2026

Fastighetsbeteckning: Siljeåsen 2:31, Gubbhögen

Driftsperiod: 1977–1999

Koordinater: N7119935 E524710

Riskklass: Risken för förorening anses ringa men ska klassificeras enligt MIFO-modellen.

Status: Återställd 2009. Koordinatsatt 2020. Klassificeras enligt MIFO till 2026

1.1.4 Grov- och hushållsavfall, asbest, aska, industriavfall

Fastighetsbeteckning: Junsternäs 1:1

Driftsperiod: 1975–2008

Koordinater: N7159536 E458087

Riskklass: Risken för förorening anses ringa men ska klassificeras enligt MIFO-modellen.

Status: Återställning pågår. Växtetableringsskikt återstår. Koordinatsatt 2020. Provtagning sker.

Klassificeras enligt MIFO till 2026

Fastighetsbeteckning: Åsen 8:3 och 8:9, Hammerdal

Driftsperiod: 1979–2000

Koordinater: N7048967 E515274

Riskklass: Risken för förorening anses ringa men ska klassificeras enligt MIFO-modellen.

Status: Återställning pågår, växt- etableringsskikt återstår. Okulärbesiktad 2020. Koordinatsatt 2020. Klassificeras enligt MIFO till 2026

1.2. Deponier äldre än 30 år

I kommunen finns ett flertal äldre deponier som inte bedöms utgöra någon större risk. Dessa deponier kommer inte att riskklassas enligt MIFO-modellen.

Några av deponierna är tidigare riskklassificerade enligt Växjömodellen år 1996. Växjömodellen innebär att fältstudier och personintervjuer har legat till grund för riskbedömning och riskklassificering avseende avfallens mängd, sammansättning och hantering. En översiktlig bedömning av geologi/grundvatten, ytvattenpåverkan samt konflikter avseende natur, landskapsbild, skräpighet mm har gjorts. Riskklasserna är indelade efter 1-4, där 1 betyder en mycket stor risk, 2 betyder en stor risk, 3 betyder en måttlig risk och 4 betyder en liten risk för påverkan på hälsa och miljö.

Beteckningen "återställd" innebär att sluttäckningen har godkänts av tillsynsmyndigheten och deponin efter detta datum inte ska behöva några fler åtgärder utöver den övervakning av miljöpåverkan som i vissa fall kan behövas.

Strömsunds kommun avser okulärbesikta tre deponier som inte kontrollerats under planperioden 2019-2022, och så långt det är möjligt, lokalisera, koordinatsätta och inspektera de två återstående deponierna. Om ytterligare avstädning eller återställningsåtgärder krävs ska detta genomföras så snart som möjligt.

1.2.1 Slamdeponier

Fastighetsbeteckning: Arås 1:2

Driftsperiod: ?-1971

Koordinater: N7056946 E518593

Riskklass: Risken för förorening anses ringa. Klassificeras ej.

Status: Avslutad 1971. Koordinatsatt 2020 Okulärbesiktad 2020.

Fastighetsbeteckning: Kakuåsen 1:120

Driftsperiod: Ej känt

Koordinater: N7065861 E497751

Riskklass: Risken för förorening anses ringa, ska inte riskklassas.

Status: Okulärbesiktad 2021. Koordinatsatt 2020.

Fastighetsbeteckning: Lövberga 2:54 f.d. 2:111

Driftsperiod: ?-1991

Koordinater: N7094247 E540273

Riskklass: Risken för förorening anses ringa, ska inte riskklassas.

Status: Okulärbesiktad 2020. Koordinatsatt 2020.

Fastighetsbeteckning: Silsjönäs 1:58 fd. Silsjönäs 1:37

Driftsperiod: 1973-?

Koordinater: N7064720 E566557

Riskklass: Risken för förorening anses ringa, ska inte riskklassas.

Status: Återställd 2006. Okulärbesiktad 2020. Koordinatsatt 2020.

1.2.2 Grov- och hushållsavfall ev. industriavfall .

Fastighetsbeteckning: Alanäset 2:1

Driftsperiod: 1969–1987

Koordinater: N7112861 E533207

Riskklass: Riskklassificerad enl. Växjömodellen, riskklass 4 (mycket låg risk).

Status: Okulärbesiktad 2020. Koordinatsatt 2020.

Fastighetsbeteckning: Alanäset 2:1

Driftsperiod: 1987-1991

Koordinater: N7112667 E533518

Riskklass: Risken för förorening anses ringa, ska inte riskklassas.

Status: Okulärbesiktad 2020. Koordinatsatt 2020.

Fastighetsbeteckning: Backe 1:200 fd. Backe 25:1, Bäckatorpet

Driftsperiod: ?–1975

Koordinater: N7074052 E571812

Riskklass: Riskklassificerad enl. Växjömodellen, riskklass 4 (mycket låg risk).

Status: Okulärbesiktad 2021. Koordinatsatt 2021

Fastighetsbeteckning: Backe 9:1

Driftsperiod: ?–1960

Koordinater: N7075469 E570923

Riskklass: Riskklassificerad enl. Växjömodellen, riskklass 3 (låg risk).

Status: Okulärbesiktad 2020. Koordinatsatt 2020

Fastighetsbeteckning: Bodum 1:76 & 1:184 fd. Bodum 1:6

Driftsperiod: 50 talet –1975

Koordinater: N7088499 E566254

Riskklass: Riskklassificerad enl. Växjömodellen, riskklass 2, åtgärdad till riskklass 3 (låg risk).

Status: Återställd 2011. Okulärbesiktad 2018. Okulärbesiktad 2021. Revidering av koordinater 2020.

Fastighetsbeteckning: Bredgård 1:233, Rotnäset

Driftsperiod: Ej känt

Koordinater: N7082221 E526766

Riskklass: Riskklassificerad enl. Växjömodellen, riskklass 3 (låg risk).

Status: Okulärbesiktad 2021. Koordinatsatt 2021.

Fastighetsbeteckning: Bredgård 1:235, Flatasågen

Driftsperiod: Ej känt

Koordinater: N7083429 E526571

Riskklass: Riskklassificerad enl. Växjömodellen, riskklass 3 (låg risk).

Status: Okulärbesiktad 2021. Koordinatsatt 2021.

Fastighetsbeteckning: Bromsen 2

Driftsperiod: Ej känt

Koordinater: N7082182 E526955

Riskklass: Riskklassificerad enl. Växjömodellen, riskklass 3 (låg risk).

Status: Okulärbesiktad 2021. Koordinatsatt 2021.

Fastighetsbeteckning: Grundsjö 1:34 fd Svanabyn 1:1

Driftsperiod: ?–1982

Koordinater: N7107632 E576510

Riskklass: Riskklassificerad enl. Växjömodellen, riskklass 4 (mycket låg risk).

Status: Okulärbesiktad 2021. Koordinatsatt 2021.

Fastighetsbeteckning: Gäddede 1:332, Holmvik

Driftsperiod: 1960–1970

Koordinater: N7151266 E459893

Riskklass: Riskklassificerad enl. Växjömodellen, riskklass 4 (mycket låg risk).

Status: Okulärbesiktad 2020. Koordinatsatt 2020.

Fastighetsbeteckning: Gäddede 2:1, Framnäs

Driftsperiod: ?-1960

Koordinater: N7151743 E458441

Riskklass: Riskklassificerad enl. Växjömodellen, riskklass 4 (mycket låg risk).

Status: Okulärbesiktad 2021. Koordinatsatt 2020.

Fastighetsbeteckning: Gärdnäs 3:17

Driftsperiod: ?–1977

Koordinater: N7119615 E511514

Riskklass: Riskklassificerad enl. Växjömodellen, riskklass 3 (låg risk).

Status: Okulärbesiktad 2020. Koordinatsatt 2020.

Fastighetsbeteckning: Görvik 4:1 fd. Görvik 1:13.

Driftsperiod: ?-1994

Koordinater: N7050187 E533868

Riskklass: Riskklassificerad enl. Växjö- modellen, riskklass 3 (låg risk).

Status: Okulärbesiktad 2020. Koordinatsatt 2020.

Fastighetsbeteckning: Hammerdals-prästbord 1:25

Driftsperiod: ?–1980

Koordinater: N7051942 E516941

Riskklass: Riskklassificerad enl. Växjömodellen, riskklass 2, åtgärdad till riskklass 3 (låg risk).

Status: Återställd 2000. Okulärbesiktad 2020. Koordinatsatt 2020.

Fastighetsbeteckning: Havsnäs 2:170

Driftsperiod: Ej känt

Koordinater: N7102475 E539376

Riskklass: Risken för förorening anses ringa, ska inte riskklassas.

Status: Okulärbesiktad 2020. Koordinatsatt 2020.

Fastighetsbeteckning: Havsnäs 2:47

Driftsperiod: Ej känt

Koordinater: N7105009 E539683

Riskklass: Riskklassificerad enl. Växjömodellen, riskklass 3 (låg risk).

Status: Okulärbesiktad 2020. Koordinatsatt 2020.

Fastighetsbeteckning: Hillsand

Driftsperiod: ?–1975

Koordinater: Ej lokaliserad 1996. Har ej lokaliserats 2020, el 2021.

Riskklass: Risken för förorening anses ringa, ska inte riskklassas.

Status: Okulärbesiktas 2023. Koordinatsätts 2023.

Fastighetsbeteckning: Hoting 1:16, 1:17

Driftsperiod: ?–1970

Koordinater: N7109739 E558188

Riskklass: Riskklassificerad enl. Växjömodellen, riskklass 4 (mycket låg risk).

Status: Okulärbesiktad 2020. Koordinatsatt 2020.

Fastighetsbeteckning: Järvsand 1:20, ÖStviken

Driftsperiod: ?–1975

Koordinater: N7099642 E539418

Riskklass: Risken för förorening anses ringa, ska inte riskklassas.

Status: Okulärbesiktad 2020. Koordinatsatt 2020.

Fastighetsbeteckning: Karbäcken 1:108 f.d Tåsjö 3:104

Driftsperiod: Ej känt

Koordinater: N7122858 E542657

Riskklass: Riskklassificerad enl. Växjömodellen, riskklass 3 (låg risk).

Status: Okulärbesiktad 2021. Koordinatsatt 2020.

Fastighetsbeteckning: Kilen (S) Helvetesbäcken

Driftsperiod: Ej känt

Koordinater: N7036061 E513884

Riskklass: Riskklassificerad enl. Växjömodellen, riskklass 4 (mycket låg risk).

Status: Okulärbesiktad 2021. Koordinatsatt 2021.

Fastighetsbeteckning: Lövberga 2:54 f.d. 2:111

Driftsperiod: ?-1975

Koordinater: N7094247 E540273

Riskklass: Riskklassificerad enl. Växjömodellen, riskklass 4 (mycket låg risk).

Status: Okulärbesiktad 2020. Koordinatsatt 2020.

Fastighetsbeteckning: Renålandet 1:78 & 1:83, Renån

Driftsperiod: ?–1975

Koordinater: N7095430 E513323

Riskklass: Risken för förorening anses ringa, ska inte riskklassas.

Status: Okulärbesiktad 2020. Koordinatsatt 2020.

Fastighetsbeteckning: Renålandet 2:2, Öjarn

Driftsperiod: 1970–1989

Koordinater: N7094683 E504467

Riskklass: Riskklassificerad enl. Växjömodellen, riskklass 3.

Status: Okulärbesiktad 2020. Koordinatsatt 2020.

Fastighetsbeteckning: Stora Blåsjön 2:2, Ankarede

Driftsperiod: ?–1992

Koordinater: N7188005 E0462016

Riskklass: Riskklassificerad enl. Växjömodellen, riskklass 4 - (mycket låg risk).

Status: Återställd 2010. Okulärbesiktad 2018.

Fastighetsbeteckning: Ströms-Bonäset, Bonäset

Driftsperiod: ?–1975

Koordinater: Ej lokaliserad 1996. Ej lokaliserad 2020 el 2021

Riskklass: Risken för förorening anses ringa, ska inte riskklassas.

Status: Okulärbesiktas 2023. Koordinatsätts 2023.

Fastighetsbeteckning: Ströms-Näset 1:193

Driftsperiod: ?–1975

Koordinater: N7081372 E525333

Riskklass: Riskklassificerad enl. Växjömodellen, riskklass 3 (låg risk).

Status: Okulärbesiktad 2021. Koordinatsatt 2021.

Fastighetsbeteckning: Ströms-Näset 1:193

Driftsperiod: ?–1975

Koordinater: N7081372 E525333

Riskklass: Riskklassificerad enl. Växjömodellen, riskklass 3 (låg risk).

Status: Okulärbesiktad 2021. Koordinatsatt 2021.

Fastighetsbeteckning: Svaningen 1:25

Driftsperiod: ?–1991

Koordinater: N7132382 E494705

Riskklass: Riskklassificerad enl. Växjömodellen, riskklass 2-3. Åtgärdad till riskklass 3 (låg risk).

Status: Okulärbesiktad 2020. Koordinatsatt 2020.

Fastighetsbeteckning: Tullingsås 2:18

Driftsperiod: 50 talet– 1975

Koordinater: N7075860 E524774

Riskklass: Riskklassificerad enl. Växjömodellen, riskklass 3 (låg risk).

Status: Okulärbesiktad 2021. Koordinatsatt 2021.

Fastighetsbeteckning: Tullingsås 7:74, Bredkälsvägen

Driftsperiod: Ej känt

Koordinater: N7079745 E518473

Riskklass: Risken för förorening anses ringa, ska inte riskklassas.

Status: Okulärbesiktad 2020. Koordinatsatt 2020.

Fastighetsbeteckning: Tåsjö- Norrby 1:177, 1:178 f.d. Tåsjö-Norrby 1:125

Driftsperiod: ?-1977

Koordinater: N7145324 E529791

Riskklass: Riskklassificerad enl. Växjömodellen, riskklass 4 (mycket låg risk).

Status: Okulärbesiktad 2020. Koordinatsatt 2020.

Fastighetsbeteckning: Tåsjö-Norrby 2:2

Driftsperiod: 1978–1991

Koordinater: N7145962 E530477

Riskklass: Risken för förorening anses ringa.

Status: Okulärbesiktad 2020. Koordinatsatt 2020.

Fastighetsbeteckning: Vedjeön 1:3

Driftsperiod: ?-1975

Koordinater: N7104904 E517923

Riskklass: Risken för förorening anses ringa, ska inte riskklassas.

Status: Okulärbesiktad 2020. Koordinatsatt 2020.

Fastighetsbeteckning: Yxskaftekälen 5:51 fd. Yxskaftekälen 5:44-5:47

Driftsperiod: 1987-1993

Koordinater: N7074167 E509367

Riskklass: Risken för förorening anses ringa, ska inte riskklassas.

Status: Okulärbesiktad 2020. Koordinatsatt 2020.

Fastighetsbeteckning: Yxskaftekälen 9:1

Driftsperiod: 1977–1987

Koordinater: N7074321 E509351

Riskklass: Riskklassificerad enl. Växjömodellen riskklass 3 (låg risk).

Status: Återställd 2008. Okulärbesiktad 2020. Koordinatsatt 2020.

1.2.3 Grov- och hushållsavfall, slam, ev. industriavfall.

Fastighetsbeteckning: Lidsjöberg 1:36

Driftsperiod: 1980–1991

Koordinater: N7131197 E512299

Riskklass: Riskklassificerad enl. Växjömodellen riskklass 3 (låg risk).

Status: Återställd 2009. Koordinatsatt 2020. Okulärbesiktad 2020

Fastighetsbeteckning: Raftkälén 2:1

Driftsperiod: 1977–1992

Koordinater: N7052372 E499641

Riskklass: Riskklassificerad enl. Växjömodellen riskklass 4 (mycket låg risk).

Status: Okulärbesiktad 2020. Koordinatsatt 2020.

2. Nedlagda deponier med annan verksamhetsutövare

2.1 Deponier yngre än 30 år

2.1.1 Slaktavfallsdeponier

Fastighetsbeteckning: Jorm 1:280

Driftsperiod: 2010-2016

Koordinater: N7180731 E455550

Riskklass: Risken för förorening anses ringa, ska inte riskklassas

Status: Återställd 2021. Koordinatsatt 2021. Okulärbesiktas 2023

2.1.2 Dödfiskdeponier

Fastighetsbeteckning: Ströms-Ön 4:7

Driftsperiod: 2011-2021

Koordinater: N7085041 E514933

Riskklass: Risken för förorening anses ringa, ska inte riskklassas

Status: Återställd 2022. Koordinatsatt 2022. Okulärbesiktas 2023

2.1.3 Privatdeponier

Fastighetsbeteckning: Görvik 4:1 fd. Görvik 1:13.

Driftsperiod: ?-2009

Koordinater: N7050187 E533868

Riskklass: Risken för förorening anses ringa, ska inte riskklassas

Status: Privat deponering från växtodling har skett efter att bytippen avslutades. Deponeringen har avvecklats och sanerats. Förbränning ska ha förekommit. Okulärbesiktad 2020. Koordinatsatt 2020.

2.2 Deponier äldre än 30 år

2.2.1 Barkdeponier

Fastighetsbeteckning: Ede 1:42

Driftsperiod: ?-1977

Koordinater: N7043282 E522683

Riskklass: Risken för förorening anses ringa, ska inte riskklassas

Status: Okulärbesiktad 2020. Koordinatsatt 2020.

Fastighetsbeteckning: Sikåskälen 1:6

Driftsperiod: Ej känt

Koordinater: N7055078 E502255

Riskklass: Risken för förorening anses ringa, ska inte riskklassas

Status: Koordinatsatt 2021. Okulärbesiktas 2023.

2.2.2 Bilkyrkogård

Fastighetsbeteckning: Ede 4:19 f.d Ede 4:9

Driftsperiod: 1969-1979

Koordinater: N7047612 E527103

Riskklass: Riskklassificerad enl. Växjömodellen, riskklass siffr 2, åtgärdad till riskklass 3 (låg risk).

Status: Återställd 1999. Okulärbesiktad 2020. Koordinatsatt 2020.

2.2.3 Slaktavfallsdeponier

Fastighetsbeteckning: Ströms-Näset 1:102, Malmån-Västerkälen

Driftsperiod: Ej känt

Koordinater: N7087266 E534724

Riskklass: Riskklassificerad enl. Växjömodellen, riskklass 4 (mycket låg risk).

Status: Koordinatsatt 2021. Okulärbesiktad 2021.

2.2.4 *Privatdeponier*

Fastighetsbeteckning: Grenås 2:19

Driftsperiod: Ej känt

Koordinater: N7054287 E519487

Riskklass: Risken för förorening anses ringa, ska inte riskklassas

Status: Privat deponi som har avvecklats och sanerats. Okulärbesiktad 2020. Koordinatsatt 2020.

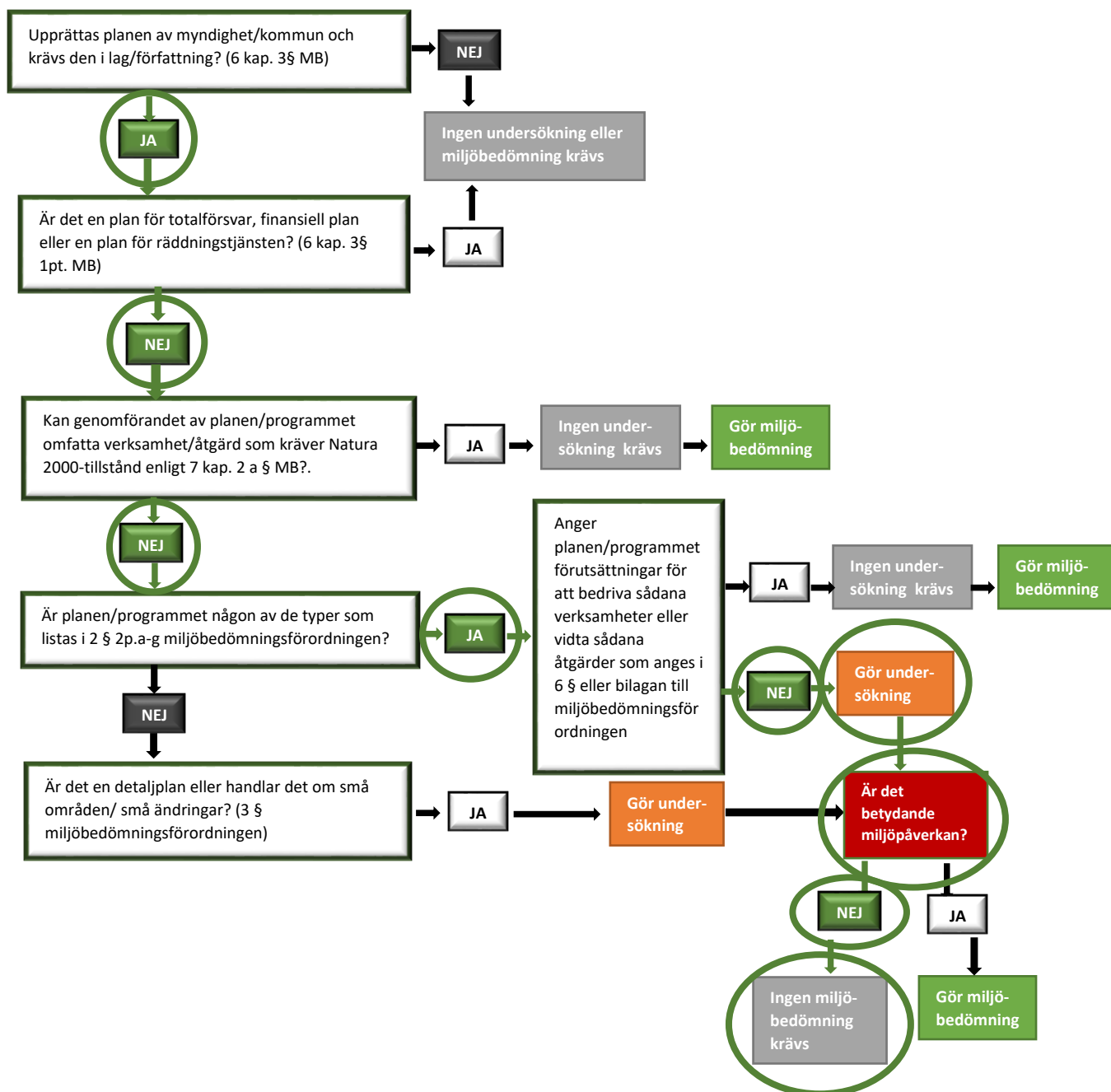
Bilaga 5 Krävs strategisk miljöbedömning?

1. Sammanfattning

Enligt miljöbalken (1988:808) 6 kap 5 § ska en kommun undersöka om planens genomförande kan komma att medföra betydande miljöpåverkan. I så fall ska en strategisk miljöbedömning göras. I denna bilaga visas hur kommunen har undersökt om planen medför betydande miljöpåverkan.

Avfallsplanen bedöms inte medföra betydande miljöpåverkan och ingen strategisk miljöbedömning behöver tas fram.

Undersökning om en strategisk miljöbedömning behöver göras



Figur 1 visar att undersökning om betydande miljöpåverkan av kommunens avfallsplan behöver göras. Undersökningen (denna bilaga), visar att kommunens avfallsplan inte bedöms medföra betydande miljöpåverkan och att ingen strategisk miljöbedömning behöver tas fram.

2. Undersökning av betydande miljöpåverkan

Avfallsplaner omfattas av reglerna för miljöbedömning enligt miljöbedömningsförordningen (2017:966) och Miljöbalkens (1998:808) kapitel 6. Av reglerna framgår att en strategisk miljöbedömning ska göras i det fall genomförandet av avfallsplanen innebär betydande miljöpåverkan.

Av 2 § och 6 § miljöbedömningsförordningen framgår att om en avfallsplan anger förutsättningar för att bedriva tillståndspliktiga anläggningar innebär det att planen har betydande miljöpåverkan. Enligt 2 § föreligger betydande miljöpåverkan också om omständigheter enligt miljöbedömningsförordningens bilaga är uppfyllda. Om planen inte anger dessa förutsättningar eller uppfyller omständigheterna enligt bilagan ska en undersökning genomföras, för att identifiera omständigheter som talar för eller emot en betydande miljöpåverkan (Miljöbalken 6 kap 6 §). Om undersökningen visar att planens genomförande innebär betydande miljöpåverkan ska en strategisk miljöbedömning göras. Beslut om betydande miljöpåverkan ska fattas av kommunen i särskilt beslut (Miljöbalken 6 kap, 7 §).

Avfallsplanen för Strömsunds kommun anger inte nya förutsättningar för kommande tillståndspliktiga anläggningar. Planen uppfyller inte heller förutsättningarna för betydande miljöpåverkan enligt miljöbedömningsförordningens bilaga. En undersökning enligt ovan har därför genomförts, för att ta reda på om planens genomförande ändå innebär betydande miljöpåverkan. I denna bilaga redovisas resultatet av undersökningen.

Miljöpåverkan kan vara såväl positiv som negativ och sammanfattningsvis bedöms genomförandet av avfallsplanen medföra en positiv miljöpåverkan. Planen syftar till att förebygga avfall, öka cirkulationen av material och samtidigt verka för giftfria kretslopp. Dessutom ska nedskräpning förebyggas och avfallssystemen anpassas för en god hantering för både den som lämnar och den som hämtar avfallet.

Avfallsplanens inriktning ansluter väl till nationella och globala miljömål och avfallsplanens totala effekt kommer att bidra till en förbättrad avfallshantering och en förflyttning uppåt i avfallshierarkin. Avfallsplanens koppling till de nationella miljömålen framgår av kapitel 8. Avfallsplanen preciserar de åtgärder som ska genomföras för att nå avfallsplanens mål. Många åtgärder ska genomföras av kommunens enheter och bolag. Handlingsplanen ska revideras regelbundet för att åtgärder och ansvar ska hållas aktuella inom kommunens olika enheter och bolag. En kortfattad bedömning av avfallsplanens miljöpåverkan för respektive målområde redovisas nedan, för att visa vilka miljöeffekter respektive målområde väntas medföra.

2.1 Farligt avfall i hushållsavfall

Målområdet syftar bland annat till att uppnå en bättre hantering och ökad insamling av farligt avfall. Detta är av stor vikt för att undvika spridning av skadliga ämnen och undvika risk för negativ påverkan på människor och miljö. Farligt avfall som hamnar rätt vid sortering, bidrar inte bara till att mindre onödigt avfall hamnar till förbränning, utan även till att föroreningar av förbränningsavfallet minskar.

Arbetet inom målområdet bedöms ha en positiv miljöpåverkan genom att mängderna farligt avfall som hanteras på ett miljöriktigt sätt ökar.

Effekten innebär dock inte betydande miljöpåverkan

2.2 Förbrukning av förpackningar och returpapper

Målområdet syftar till att förebygga att förpackningsavfall och returpapper uppstår samt främja återanvändningen av förpackningar. Minskade avfallsmängder leder till att produktions-, transport- och behandlingsarbetet minskar. Detta leder i sin tur till minskade mängder luftföroreningar, minskad klimatpåverkan och minskad spridning av miljöskadliga ämnen. Inriktningsmålen väntas därmed ge positiva miljöeffekter.

Genomförande av målområdet bedöms ha en positiv men inte betydande miljöpåverkan.

2.3 Källsortering av hushållsavfall

Målområdet syftar till att minska avfallsmängderna och öka återanvändningen. Genom att sortera ut förpackningar och tidningar kan materialet återvinnas och ersätta jungfruliga material för att bidra till ett minskat resursslöseri. Minskade avfallsmängder leder till att transport- och behandlingsarbetet minskar. Detta leder i sin tur till minskade mängder luftföroreningar, minskad klimatpåverkan och minskad spridning av miljöskadliga ämnen. Inriktningsmålen väntas därmed ge positiva miljöeffekter.

Genomförande av målområdet bedöms ha en positiv men inte betydande miljöpåverkan.

2.4 Nedskräpning, sopförbränning och annan olaglig hantering av hushållsavfall

Målen och åtgärderna inom målområdet syftar till att nå en trivsamt och trygg miljö på land såväl som i vatten. Målen har en positiv miljöpåverkan genom minskad nedskräpning och spridning av förorenande ämnen i miljöer på land och i vatten.

De effekter som förväntas uppnås är positiva för människor och miljö.

Effekten innebär dock inte betydande miljöpåverkan.

2.5 Matavfall i restavfall och matsvinn i kommunala verksamheter

Målområdet syftar till att minska andelen matavfall i restavfallet. Utsortering av matavfall gör att mängden matavfall i restavfallspåsen, som går till förbränning minskar. Det innebär också ett steg uppåt i avfallshierarkin från endast energiutvinning till återvinning. Utsorteringen av matavfall till rötning leder till minskad klimatbelastning, eftersom biogasen uppgraderas till fordonsgas som används som ersättning av fossila drivmedel. Dessutom kan rötresten, biogödslet, användas i stället för konstgödsel på produktiv mark. Syftet med att minska matsvinnet är framförallt att hushålla med de resurser som används för livsmedelsproduktion. En effekt av minskat matsvinn är också att avfallsmängderna kan minska.

Genomförandet av målområdet leder till en positiv miljöpåverkan.

Effekten innebär dock inte betydande miljöpåverkan.

2.6 Kundnöjdhet, hushållskunder

Målområdet syftar till att möta behoven hos dem som bor och verkar i kommunen och samtidigt skapa bästa möjliga förutsättningar för att omhänderta avfallet på rätt sätt. I detta ingår att informera om och skapa förståelse för avfallsfrågor.

Målområdet väntas ge en positiv miljöpåverkan genom förbättrad planering för avfallshantering.

Effekten innebär dock inte betydande miljöpåverkan.

2.7 Avfallstrappan, verksamhetsutövare

Målområdet syftar till att öka kännedomen om avfallstrappan innebörd och därigenom resursutnyttjandet genom att öka återanvändningen av användbara produkter. Detta innebär en minskad miljöpåverkan då både energi- och materialresurser från produktion minskar. I de fall återanvändning inte är möjlig ska materialåtervinning ske. Detta innebär en minskad resursförbrukning och minskade mängder restavfall.

Arbetet inom målområdet med att öka kännedomen om innebörden av avfallstrappan bedöms leda till ökad återanvändning och materialåtervinning och medföra en positiv miljöpåverkan.

Effekten innebär dock inte betydande miljöpåverkan.

2.8 Farligt avfall i verksamhetsavfall

Målområdet syftar bland annat till att uppnå en bättre hantering och ökad insamling av farligt avfall. Detta är av stor vikt för att undvika spridning av skadliga ämnen och undvika risk för negativ påverkan på människor och miljö. Farligt avfall som hamnar rätt vid sortering, bidrar inte bara till att mindre onödigt avfall hamnar till förbränning, utan även till att föroreningar av förbränningsavfallet minskar.

Arbetet inom målområdet bedöms ha en positiv miljöpåverkan både genom en ökad medvetenhet och genom att mängderna farligt avfall som hanteras på ett miljöriktigt sätt ökar.

Effekten innebär dock inte betydande miljöpåverkan

2.9 Kundnöjdhet, verksamhetsutövare

Målområdet syftar till att möta behoven hos dem som bor och verkar i kommunen och samtidigt skapa bästa möjliga förutsättningar för att omhänderta avfallet på rätt sätt. I detta ingår att informera om och skapa förståelse för avfallsfrågor.

Målområdet väntas ge en positiv miljöpåverkan genom förbättrad planering för avfallshantering.

Effekten innebär dock inte betydande miljöpåverkan.

2.10 Hantering av slam

Målområdet syftar till att uppnå en bättre hantering och ett bättre resursutnyttjande samt minskad risk för spridning av skadliga ämnen. Målområdet väntas därmed ge positiva miljöeffekter

Genomförande av målområdet bedöms inte innebära betydande miljöpåverkan.

2.11 Deponier

Målområdet syftar till att minska utsläpp till mark och vatten på lång sikt till följd av minskad risk för utsläpp från nedlagda deponier. Detta leder i sin tur till minskade mängder luftföroreningar, minskad klimatpåverkan och minskad spridning av miljöskadliga ämnen. Målområdet väntas därmed ge positiva miljöeffekter

Genomförande av målområdet bedöms innebära betydande miljöpåverkan.

2.12 Källsortering på återvinningscentraler

Målområdet syftar till att minska avfallsmängderna och öka återanvändningen. Minskade avfallsmängder leder till att transport- och behandlingsarbetet minskar. Detta leder i sin tur till minskade mängder luftföroreningar, minskad klimatpåverkan och minskad spridning av miljöskadliga ämnen. Målområdet väntas därmed ge positiva miljöeffekter.

Genomförande av målområdet bedöms inte innebära betydande miljöpåverkan.

2.13 Hantering av avfall i kommunala förvaltningar och bolag

Målområdet syftar till att öka medvetenheten om avfallsförebyggande åtgärder och att öka resursutnyttjandet genom att öka återanvändningen av användbara produkter. Detta innebär en minskad miljöpåverkan då både energi- och materialresurser från produktion minskar. Att konsumera på mer hållbara sätt kan bidra till att avfallsmängderna och miljöpåverkan från transporter minskar. I de fall återanvändning inte är möjlig ska materialåtervinning ske och ett viktigt mål är att andelen förpackningar och tidningar som återvinns ska öka. Detta innebär en minskad resursförbrukning och minskade mängder restavfall. Fördelarna, dvs ökade mängder insamlade förpackningar som kan återvinnas, bedöms dock uppväga de nackdelar som de ökade transporterna innebär. Effekten av den ökade insamlingsgraden är dock okänd.

Arbetet inom målområdet bedöms leda till ökad återanvändning och materialåtervinning och medföra en positiv miljöpåverkan.

Effekten innebär dock inte betydande miljöpåverkan.

2.14 Inköp i kommunala förvaltningar och bolag

Målområdet syftar till att styra inköp mot hållbara produkter. Minskade avfallsmängder leder till att transport- och behandlingsarbetet minskar. Detta leder i sin tur till minskade mängder luftföroreningar, minskad klimatpåverkan och minskad spridning av miljöskadliga ämnen. Inriktningsmålen väntas därmed ge positiva miljöeffekter.

Genomförande av målområdet bedöms inte innebära betydande miljöpåverkan.

3. Slutsats och behov av strategisk miljöbedömning

Den reviderade avfallsplanen anses inte ge upphov till någon negativ miljöpåverkan som skiljer sig från nu gällande avfallsplan (2019-2022). Mängderna insamlat material för återvinning kommer att öka och den effekten bedöms överväga de negativa effekterna av ökade transporter. Avfallsplanen avser att minska avfallsmängder och avfallets farlighet samt öka återanvändning och återvinning av avfallsfraktioner. Därmed kan kommunen uppnå en mer hållbar avfallshantering och minska den totala mängden avfall för slutdeponi. Planen fokuserar även på att minska nedskräpningen och den miljöbelastning som det orsakar. Genom detta kan en mer hållbar avfallshantering uppnås vilket främjar en hållbar utveckling.

Som visats ovan medför arbetet inom samtliga målområden en positiv miljöeffekt. Strömsunds kommun bedömer att revideringarna av avfallsplanen inte medför betydande miljöpåverkan och någon strategisk miljöbedömning behöver därför inte göras.

Undersökningssamråd enligt Miljöbalkens 6 kap 6 § har genomförts med Länsstyrelsen den 30 mars 2022.

4. Beslut i fråga om miljöpåverkan

I samband med godkännande av förslaget till avfallsplanen bör kommunstyrelsen besluta att avfallsplanen inte medför betydande miljöpåverkan.

Beslut om att planen inte innebär betydande miljöpåverkan enligt 2 § miljöbedömningsförordning (2017:966) har fattats av Kommunstyrelsen den 25 oktober 2022 § 186.