



# Dina pengar 2014

Strömsunds kommuns  
årsredovisning i kortversion



Strömsunds  
Kommun  
Stræjmien tjelte



**2014 landade kommunens** resultat på +25 miljoner kronor och vårt finansiella mål är nått trots att en del verksamheter fortfarande har stora underskott. För första gången på många år har vi nu ett positivt eget kapital.

**Vi klarar att göra** investeringar utan att låna upp medel. Vi har fortsatt att utveckla vårt målarbete och satsningen på jämställdhetsintegrering är nu inbyggd i våra ordinarie processer för beslut, planering, utförande och uppföljning. Kommunfullmäktige har fastställt ny Översiktsplan, Tillgänglighetsplan samt Program för inflyttning och integration.

**I samarbete med näringslivet** har vi startat upp Teknikhuset för barn och ungdomar. Det har rönt stor framgång och högt intresse. Hjalmar Strömerskolan har fått en elevcoach och kommunens arbetsmarknadsenhet är på plats. Här ska arbetslösa få nya möjligheter till reguljärt arbete.

**En högprioriterad fråga** har varit utbyggnaden av bred-

band där vi avsatt 20 miljoner kronor till olika satsningar. Vi har under året blivit delägare i ServaNet och har anställt en egen bredbandssamordnare som jobbar med frågor som rör utbyggnaden i vår kommun.

**Vår utmaning inför 2015** är nu att komma tillrätta med de underskott som finns inom barn-, kultur- och utbildningsnämnden samt inom socialnämndens område. Inför budget 2015 har därför verksamheterna fått mer medel än tidigare för att få bukt med underskotten.



**Gudrun Hansson (s)**, kommunstyrelsens ordförande

## Politiska prioriteringar för åren 2014–2015

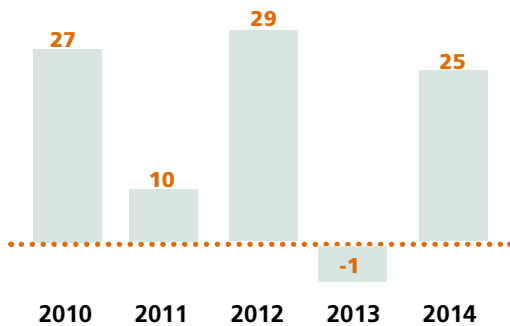
Kommunfullmäktige fastställde i juni 2013 ett antal övergripande mål för kommunen:

- **Fortsatt god ekonomisk hushållning**
- **Motverka ungdomsarbetslöshet**
- **Utvecklad dialog med kommuninvånarna**
- **Utvecklad samverkan med näringslivet**
- **Utveckling av framtidens skola**
- **Integration av nya kommuninvånare**
- **Attraktiv kommun med hög livskvalitet**
- **Fortsatt satsning på arbetsmiljö- och folkhälsofrågor**
- **Ökad jämställdhet**

## Årets resultat och investeringar

➤ Årets resultat är +25 miljoner kronor. För första gången på nio år har kommunen ett positivt eget kapital, inklusive hela pensionsskulden. Överskottet beror främst på lägre pensionskostnader än beräknat. Kommunen har därmed uppfyllt sitt finansiella mål på +14 miljoner.

### Årets resultat, mkr



### Investeringar, mkr



➤ Under året har vi bland annat investerat i fortsatt byte av vägbelysning, upprustning av simhallarna i Hammerdal och Gäddede, utemiljön vid Vattudalsskolan i Strömsund samt renovering av trygghetsboendet Forsgården i Gäddede.

## Kommunchefen har ordet



**Ifjol avslutade vi** Regionprojekt Vaajma som vi drivit tillsammans med kommunerna Lierne, Røyrvik och Krokrom sedan 2009 för att utveckla offentlig service och näringsliv i vårt gränsområde. Projektet engagerade befolkningen på ett ovanligt bra sätt. Vi har nått flera varaktiga resultat viktiga för fortsatt utveckling.

### Vid flera tillfällen

under året har kommunen fått nationell uppmärksamhet. Bland annat vill jag lyfta fram att Bjurälven vann tävlingen Geologiskt Arv (SM i geologisk attraktion). Eleverna

i klass 4 D på Bredgårdsskolan i Strömsund blev Sveriges bästa batterijägare i en stor nationell tävling. Vårt arbete med integration blev också uppmärksammat. Några medarbetare var som exempel inbjudna till Almedalsveckan. Det arbete som projekten utför får stor spridning.

### En viktig förutsättning

för kommunens verksamhet är vårt goda samarbete med företagen. Förutom att skapa arbetstillfällen som ger skatteintäkter, innebär företagens engagemang att de erbjuder praktikplatser och stödjer ideella aktiviteter.

**Anders Andersson**, kommunchef



**Framöver kommer vi att ha stora rekryteringsbehov. Det skapar möjligheter för den som skaffar sig rätt utbildning. Vi arbetar på många sätt med de här frågorna.**

## Fem år i siffror

	2014	2013	2012	2011	2010
Årets resultat, mkr	25	-1	29	10	27
Årets resultat, kr/invånare	2 096	-96	2 365	818	2 219
Eget kapital, mkr	10	-15	-16	-44	-54
Eget kapital, kr/invånare	825	-1 252	-1 293	-3 648	-4 456
Nettoinvesteringar, mkr	29	27	15	33	13
Nettoinvesteringar, kr/invånare	2 442	2 279	1 199	2 678	1 042
Pensionsskuld, kr/invånare	23 466	26 798	26 850	28 684	35 927
Borgensåtagande, kr/invånare	8 060	9 104	10 389	10 632	10 931
Förpliktelsebelopp, skulder+pensioner+borgen, kr/invånare	48 791	52 278	54 119	57 818	63 734
Soliditet, inkl pensionsskuld	2%	-3%	-3%	-8%	-9%
Soliditet, exkl ansvarsförbindelse pensionsskuld	46%	50%	51%	49%	58%
Skuldsättningsgrad, inkl pensionsskuld	98%	103%	103%	108%	109%
Nettokostnad % av skatter och statsbidrag	96%	93%	93%	93%	96%
Kommunal skattesats	23:07	23:07	23:07	23:07	23:07



### Vår befolkning

	Kvinnor	Män	Totalt	Kommun	Riket
0–19 år	1 122	1 173	2 295	19%	22%
20–64 år	2 878	3 333	6 211	53%	58%
65 år och äldre	1 736	1 631	3 367	28%	20%
<b>Totalt</b>	<b>5 736</b>	<b>6 137</b>	<b>11 873</b>	<b>100%</b>	<b>100%</b>

Källa: SCB 141231

### Våra nyanlända

	Kvinnor	Män
0–19 år	18	23
19–25 år	13	5
26+	22	24
<b>Totalt</b>	<b>53</b>	<b>52</b>

Siffrorna inkluderar inte ensamkommande flyktingbarn.

Källa: Flyktingmottagningen 2014

### Teknikhuset öppnar

➤ I december öppnade Teknikhuset, en unik mötesplats för framtidens tekniker, ingenjörer, uppfinnare och entreprenörer. Här får barn och ungdomar upptäcka det roliga med teknik. Målet är att fånga upp potentialen och ge dem stöd och möjligheter att utveckla idéer och entreprenörskap. Vi hoppas kunna skapa lust och nyfikenhet för ett yrke inom teknikbranschen så att fler stannar kvar i kommunen.



### Digitalisering av bio

➤ Tack vare kommunala medel, statligt stöd och lokala eldsjälar har flera biografer i kommunen blivit digitala under året. Det har revolutionerat bioverksamheten i våra samhällen. Från att vi tidigare fått vänta i evigheter på en film kan man nu i Strömsund, Rossön, Gåxsjö och Hoting ha biopremiärer på moderniserade biografer.

### Kommunen startar

#### Facebook-sida

➤ Vi startar en Facebooksida för att med hjälp av sociala medier förbättra servicen till våra medborgare och sprida information i kanaler där många finns. På Facebooksidan går det att följa mycket av det som händer i kommunen, ställa frågor, kommentera samt ta del av av krisinformation. Adress: [www.facebook.com/stromsundskommun](http://www.facebook.com/stromsundskommun)



### Ny arbetsmarknadsenhet – en väg till arbete

➤ Kommunen satsar på en arbetsmarknadsenhet som ska stärka de arbetslösas ställning på arbetsmarknaden och öka möjligheten för kvinnor och män att få ett arbete. Till enheten hör Jobbcenter, före detta Kommunfix, där deltagarna får göra olika aktiviteter för att hitta sin egen väg in i arbetslivet.

### Unik bok för nyanlända

➤ I maj gav projektet Begripligt hela vägen ut boken "Nu, då och sen". Boken är ett resultat av ett långårigt arbete med och för nyanlända barn och ungdomar i vår kommun och länet. Projektet har arbetat med att göra starten i det nya landet så bra som möjligt, och migrationsprocessen så begriplig som möjligt, för de som kommer till Sverige.



### Skiftande aktiviteter för äldre i kommunen

➤ Klappa en häst? Hålla i ett lamm? Mata en höna? Den 3 juni fick de på äldreboendet Solbacken i Strömsund möjlighet att träffa både får och hästar som kom på besök. Boendets egna höns hade då redan kommit för att stanna över sommaren.

Djurbesöket blev uppskattat eftersom många äldre har haft egna djur på gården där de bott. Djuren väckte både positiva minnen och skapade nya upplevelser.

Under året har också pensionärerna i Rossön utmanat mellanstadieeleverna i tv-spel.

**Närvård Frostviken 3%**

Hälsocentral, ambulans, äldreomsorg med mera.

**Teknik- och serviceförvaltning 3%**

Fastighetsförvaltning, avfall, vatten, avlopp, kost

**Kommunstyrelsen**

Räddningstjänst, n

**Vård- och socialförvaltning 41%**

Äldreomsorg, socialtjänst, omsorg om funktionsnedsatta med mera.

**Övrig verksamhet 3%**

Politisk verksamhet 1%  
Strömsund turism 0,5%  
Miljö och bygg 0,5%  
Övrigt 1%

**Kultur och fritid 2%**



Fotnot: Illustrationen visar kommunens nettokostnader inklusive interna poster.

verksamhet med mera.

**Övrig verksamhet 8%**

Näringsliv, länstrafik med mera.

**Kommunledningsförvaltning 4%**

Ekonomi, personal, kansli, IT med mera.



**Framtids- och utvecklingsförvaltning 9%**

Gymnasieskola, vuxenutbildning, integration, EU-projekt med mera.

**Barn- och utbildningsförvaltning 27%**

Förskola, grundskola, skolbarnomsorg med mera.

Kommunen har både obligatoriska och frivilliga uppgifter

**Obligatoriska:** Till exempel byggfrågor, förskola, skola, omsorg om äldre och funktionsnedsatta, vatten, avlopp och avfall.

**Frivilliga:** Till exempel näringslivsutveckling, kultur och fritid, turism.

**961 miljoner kronor**

**78 %**

**Skatt och kommunal-ekonomisk utjämning.**

**12 %**

**Bidrag,** exempelvis statsbidrag, EU-bidrag.

**5 %**

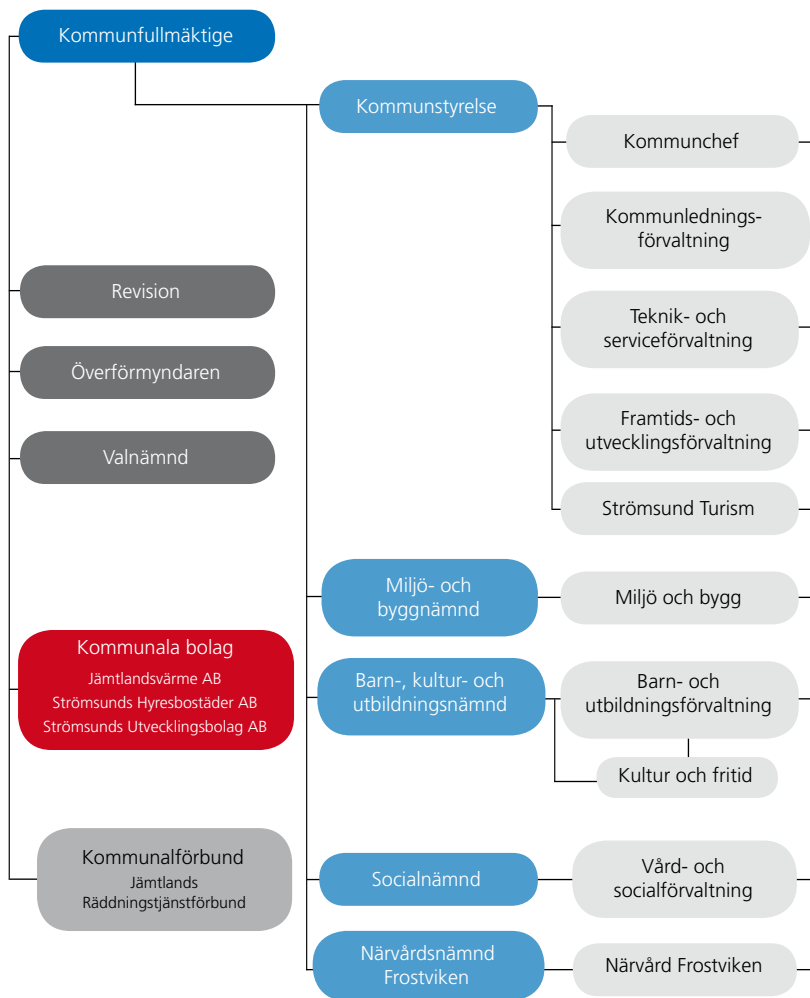
**Taxor och avgifter,** exempelvis barnomsorg, vård, vatten och avlopp.

**3 %**

**Försäljning,** exempelvis utbildningar av elever från andra kommuner.

**2 %**

**Övriga intäkter,** exempelvis hyror.



## Skillnaden mellan politiker och tjänstemän

### Politiker är uppdragsgivare

De är ansvariga för den kommunala servicen. Politikerna anger inriktningen för kommunens verksamheter – de bestämmer vad som ska göras, var och när. De beslutar om reglementen, förordningar, policyer och riktlinjer.

### Tjänstemän är verkställare

De bestämmer hur ett politiskt beslut ska verkställas och av vem. De hanterar frågor om ekonomi, kvalitet, planering och arbetsledning. De tar fram underlag för politiska beslut. Tjänstemännen redovisar tillbaka till politikerna.

## Kommunfullmäktige 2015–2018:

### Socialdemokraterna, 17



Gruppledare:  
Susanne Hansson  
9 kvinnor, 8 män

### Centerpartiet, 5



Gruppledare:  
Göran Espmark  
1 kvinna, 4 män

### Moderaterna, 4



Gruppledare:  
Annakarin Olsson  
2 kvinnor, 2 män

### Rättvis demokrati, 2



Gruppledare:  
Göran Edman  
1 kvinna, 1 man

### Vänsterpartiet, 3



Gruppledare:  
Peter Frost  
1 kvinna, 2 män

### Sverigedemokraterna, 3



Gruppledare:  
Lars Gustavsson  
3 män

### Miljöpartiet, 1



Gruppledare:  
Greger Rönnqvist

### Totalt: 35 st

14 kvinnor (40%)  
21 män (60%)



### Kommunstyrelsen

**Vårt uppdrag:** Förutom politisk verksamhet ansvarar också kommunstyrelsen för räddningstjänst, näringsliv, länstrafik och kommunens säkerhetssamordning. Samarbetar även med länets gemensamma upphandlingskontor.

### Kommunledning

➤ Under året har vi anställt en ny personalchef och en omorganisation inom förvaltningen är påbörjad för att renodla uppgifter och rationalisera arbetet. Vi har startat en ny arbetsmarknadsenhet. Med hjälp av vår nya bemaningsenhet har vi kunnat förbättra arbetet med rekrytering.



Målet är att göra det lättare för den som är intresserad av arbete i kommunen att komma i kontakt med oss. En särskild sida för intresseanmälan finns nu på kommunens webbplats.

**Vårt uppdrag:** Ska vara kommunstyrelsens tjänstemannastab och ledningsstöd. Förvaltningen hjälper till att leda, samordna och följa upp verksamheten i nämnder, förvaltningar och bolag samt verkställer och genomför kommunstyrelsens beslut. Att stötta kommunstyrelsen i frågor som rör demokrati, tillgänglighet och säkerhet samt vid kriser ingår också. Förvaltningen är kommunens centrala administration där kansli, personal, löner och ekonomi ingår.

### Teknik och service

➤ Arbetet med att effektivisera nyttjandet av lokaler har fortsatt under året. Genom att riva en skolbyggnad i Hoting samt den gamla matbespisningen i Backe har ytan minskat med 2 100 kvadratmeter. Vi har kunnat utföra mer underhåll under året. Bland annat har vi bytt golv i Gröna skolan, Strömsund, renoverat ett par förskolor samt simhallen i Hammerdal.

**Vårt uppdrag:** Sköter drift och underhåll av kommunens fastigheter, va-anläggningar, gator, vägar och parker. Gör utredningar, projektering och upphandling samt genomför ny-, om- och tillbyggnad av



Renoverad skola i Hoting.

kommunens fastigheter och anläggningar. I uppdraget ingår att förvalta kommunens skog, att ansvara för teknisk beredskap samt köpa och sälja fastigheter. Ett viktigt uppdrag är även åtgärder för bostadsanpassning. Förvaltningen ansvarar för försäkringsavtal, lokalvård, kostverksamhet, färdtjänstären den, reception/kundtjänst och IT.

### Framtid och utveckling

➤ Under året har förvaltningen gjort en utredning om gymnasieskolan och kommit med förslag på hur den kan bli mer attraktiv. Satsningen på en elevcoach har fungerat väl och skolans internationella arbete har gett fler elever en



Eskil Ehnberg och Emma Jonsson praktiserade i Danmark.

möjlighet till utlandspraktik. Teknikhuset, som startade under året, har lockat över 50 barn och ungdomar. Våra projektmedarbetare inom integrationsområdet har utbildat totalt cirka 900 personer i landet i metod, material och förhållningssätt.

**Vårt uppdrag:** Ansvarar för att utveckla kommunen och dess medborgare. Samordnar satsningar på kompetenshöjning, tillväxt och samhällsutveckling. Ansvarar för gymnasieskolan liksom Lärcentrum och Akademi Norr. Förvaltningen ansvarar för inflyttarservice och flyktingmottagning för personer som fått uppehållstillstånd i Sverige samt för mottagande och omsorg om ensamkommande flyktingbarn.

Förvaltningen driver tre hem för ensamkommande barn. De flesta EU-projekt med kommunal medfinansiering är sorterade under förvaltningen.

### Strömsund Turism

#### ➤ Strömsunds camping

hade en mycket bra beläggning, 28 413 gästnätter. Det är cirka 4 000 fler än ifjol. Under hösten påbörjade vi bygget av en ny parstuga, renovering och inglasning av serveringen vid badet tog fart. Dessutom har nya elplatser tillkommit. Vi har deltagit i ett antal projekt. Konsumentvägledarna har haft 190 ärenden, samt gett samtliga nondeklassare i kommunen information i konsumentfrågor.



Paret Lindkvist från Hofors campade för 40:e sommaren i rad på Strömsunds camping. De blev uppvaktade av Håkan Sandberg, campingansvarig.

**Vårt uppdrag:** Strömsund Turisms huvuduppdrag är att marknadsföra kommunen som en turistdestination och samordna insatserna inom turismområdet. Avdelningen driver Strömsunds camping samt Folkets hus i Strömsund. Avdelningen ansvarar för konsumentrådgivning och för olika typer av extern information, till exempel kommunens hemsidor.

### Miljö och bygg

➤ Mycket arbete har lagts på kommunens nya Översiktsplan som kommunfullmäktige antog under året. Under hösten påbörjade vi också arbetet med att införa ett nytt webbaserat GIS-system (geografiskt informationssystem). Vi har tagit fram en ny detaljplan för Stora Blåsjön samt prioriterat arbetet med ovärdade tomter. Vi har deltagit i ett antal olika projekt och arbetat med frågor som rör fiskodling.

**Vårt uppdrag:** Miljö- och byggavdelningen sköter tillsyn och beslutar om tillstånd inom miljö-, hälsoskydds- och

livsmedelsområdet. Avdelningen handlägger och beslutar om bygglov, bygganmälan och strandskyddsdispens, samt upprättar detalj- och översiktsplaner. Underhåll av byggnads- och adressregister, samt kommunens arbete med geografiska informationssystem ingår också i avdelningens uppdrag. Avdelningen sköter handläggning och tillsyn av serveringstillstånd samt ser till att företagen följer regelverken för försäljning av folköl, tobak och vissa receptfria läkemedel.

### Barn och utbildning

➤ Under året har fokus legat på att arbeta efter modellen

”Genrepedagogik för grundskolan och förskoleklassen” för att stärka elevernas språkförmåga. Tre förstelärare har tillkommit och vår IT-pedagog

har fortsatt att vägleda personalen i att använda nya hjälpmedel som smart pen och talböcker. Några av våra lärare har fortbildat sig och en ny förvaltningschef tillträdde under hösten, liksom en ny rektor/förskolechef i Frostviken.



Skolan fortsätter att digitalisera sina läromedel.

**Vårt uppdrag:** Ansvarar för förskola och grundskola. Här finns sju rektorsområden med nio grundskolor och en friskola, totalt är antalet elever 1 122 stycken. Den minsta skolan har åtta elever och den största 241. Barnomsorgen innebär ansvar för 17 förskolor samt fritidshem, familjedaghem och stöd till kooperativ.

### Kultur och fritid

➤ Under året har en kultur- och fritidschef anställts och verksamheten har fått en översyn. Utvecklingen av Kulturskolan har fortsatt, bland annat har en danspedagog börjat. Satsningen på en kulturvecka blev lyckad liksom Länsfestivalen för funktionsnedsatta och Guldälgengalan som vi var medarrangör till. Inom föreningsidan har ett antal nya föreningar startat.

**Vårt uppdrag:** Kultur och fritid ska tillsammans med studieförbund och föreningar arrangera olika aktiviteter i kommunen. Samordnar fritidsgårdsverksamheten. Ansvarar för Kulturskolan och biblioteken. Sköter idrottsanläggningar, motions- och skidspår.

### Vård och social

➤ Under året har vi fastställt ett nytt ledningssystem för kvalitet för vår verksamhet och har genomfört en värdegrundsbildning för personal inom äldreomsorg och omsorg om funktionsnedsatta. Vi har bytt ut nästan alla analoga trygghetslarm till nya, digitala larm. Antalet anmälningar där barn misstänks fara illa har fortsatt att öka under året. Antalet utredningar och mängden ärenden ökar kraftigt inom socialtjänsten. I vårt arbete för att förbättra vården av de mest sjuka äldre samt vården i livets slutskede, har vi fått goda resultat.

**Vårt uppdrag:** Vård- och socialförvaltningen vänder sig till kvinnor och män, flickor och pojkar i Strömsunds kommun som på grund av sjukdom och/eller funktionsnedsättning inte själva klarar av den dagliga livsföringen samt har behov av hälso- och sjukvård som ligger inom kommunens ansvarsområde för hemsjukvård. Förvaltningen arbetar också med barn, unga och familjer med behov av skydd och stöd, personer med beroendeproblematik och/eller psykisk ohälsa samt personer med försörjningsproblem.

### Närvård Frostviken

➤ Vi har börjat att se över möjligheten att flytta hälsocentralen till centrala Gäddede efter ett beslut i närvårdsnämnden. Alla trygghetslarm utom två, som saknar mobil täckning, är nu digitala. Arbetsmiljöfrågor har haft särskilt



Det finns planer på en flytt av hälsocentralen i Gäddede.

fokus under året, bland annat har personalen fått utbildning.

**Vårt uppdrag:** Närvård Frostviken ger primärvård vid hälsocentral där även ambulans ingår. Vi ansvarar även för särskilt boende, trygghetsboende, personliga assistentgrupper, hemtjänst, hemsjukvård och fotvård till medborgarna i Frostviken. Uptagningsområdet är 45 kvadratmil. Närvård Frostviken är ett samarbete mellan Strömsunds kommun och Region Jämtland Härjedalen.

### Överförmyndaren

➤ Vi har haft en hög arbetsbelastning under året, ärendena har ökat i antal och blivit mer komplicerade.

**Vårt uppdrag:** Det måste finnas en överförmyndare, eller en överförmyndarnämnd, i varje kommun.

Strömsunds kommun har en överförmyndare och en ersättare som är utsedda av kommunfullmäktige. Överförmyndaren är en kommunal myndighet som ska förhindra att rättsförluster drabbar personer som inte själva kan ta tillvara sin rätt. Överförmyndaren kontrollerar hur förmyndare, gode män och förvaltare sköter sina uppdrag. Länsstyrelsen har tillsyn över överförmyndarens verksamhet. Överförmyndaren ansvarar också för budget- och skuldrådgivning.

### Revision

➤ Revisionen har bland annat granskat årsredovisning och delårsrapport samt utfört övergripande granskning av styrelsens och nämndernas ansvarsutövning.

**Vårt uppdrag:** Ska årligen granska verksamhet i styrelser, nämnder och kommunägda bolag. Revisionens uppgift är att pröva om kommunen sköter sin verksamhet på ett ändamålsenligt sätt, om räkenskaperna är rättvisande och om den interna kontrollen som görs inom nämnderna är tillräcklig.



Hjälp för dem som själva inte kan ta tillvara sin rätt.

## Strömsunds kommun i jämförelse

	Kvinnor	Män	Kommunen totalt	Medelkommun
Antal invånare	5 810	6 174	11 984	33 258
Befolkningsförändring 2009 till 2013	-5%	-4%	-4%	1%
Andel utrikes födda, 0–19 år	12%	14%	13%	8%
Andel utrikes födda, vuxna	13%	10%	11%	15%
Andel invånare med eftergymnasial utbildning, 25–64 år	33%	17%	24%	32%
Andel elever i årskurs 9 som uppnått målen i alla ämnen	80%	80%	80%	76%
Andel gymnasieelever som fullföljt sin utbildning inom tre år	83%	88%	86%	80%
Mediannettoinkomst, kronor/invånare, 20+	163 460	189 135	174 822	200 778
Skatteintäkt, kronor/ invånare	–	–	37 283	38 890

## Kostnad, kronor per invånare

	Strömsunds kommun	Medelkommun
Förskola och skolbarnomsorg	6 013	7 417
Utbildning	18 509	16 300
Individ- och familjeomsorg	3 873	3 414
Äldreomsorg	19 281	13 050
Kultur och fritid	1 986	2 620
Infrastruktur, skydd med mera	6 106	4 272

Vill du läsa hela  
Årsredovisningen?

[www.stromsund.se/  
arsredovisning](http://www.stromsund.se/arsredovisning)

Källa: Kolada 2013. Ta del av fler jämförelser på [www.stromsund.se/psidata](http://www.stromsund.se/psidata)



### Kommunledningsförvaltningen

Box 500 • 833 24 Strömsund • Telefon 0670-161 00 • Fax 0670-161 05

[stromsunds.kommun@stromsund.se](mailto:stromsunds.kommun@stromsund.se) • [www.stromsund.se](http://www.stromsund.se) • [www.facebook.com/stromsundskommun](https://www.facebook.com/stromsundskommun)